

Victor Horta au tournant du 20^e siècle

Carnet de l'élève



Remontons le temps ! Nous sommes en 1893.

Victor Horta invente un nouveau langage architectural. C'était il y a ans.

Cette année-là, il dessine les plans d'une maison pour son ami Émile Tassel, professeur de géométrie à l'université.

ÉTAPE 1 La rue Paul-Émile Janson

Plantons le décor !

À cette époque, cette rue est toute nouvelle, elle s'appelle rue de Turin, du nom d'une ville d'Italie. Essaye de l'imaginer, sachant que très peu de maisons sont déjà habitées, que l'automobile est encore extrêmement rare, et que de nombreux bâtiments sont en cours de construction.

- Lequel des deux photo-montages correspond le mieux à cette époque ?



Durant les travaux, le bâtiment qui sort de terre étonne les passants. Mais pourquoi donc ?

La plupart des façades de l'époque ont des bow-windows, des sortes de balcons fermés qui offrent une vue étendue sur la rue.

- Colorie le bow-window de cette maison voisine.



- Victor Horta les appelle...

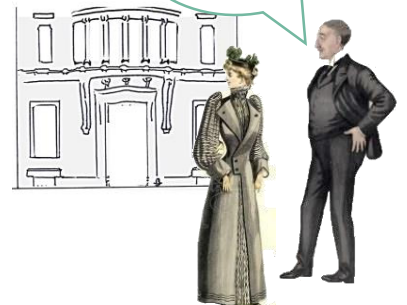
...des garde-
robes
suspendues !



- En quoi le bow-window d'Horta est-il différent des autres ? Coche tout ce qui te semble correct.

- il est arrondi
- il ne forme pas un angle droit avec la façade
- on dirait que c'est la façade qui se gonfle

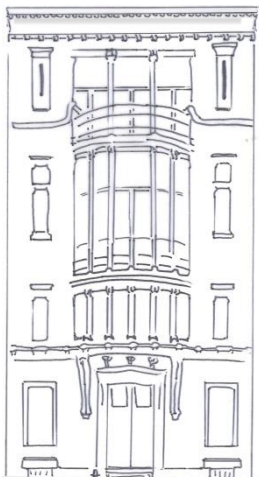
Quel est
l'illuminé qui
va habiter ça ?



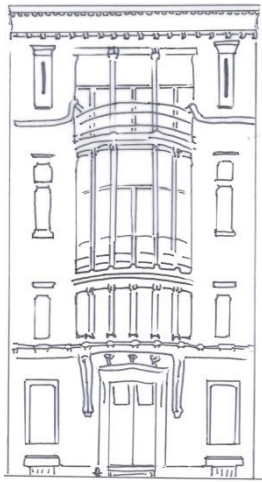
En 1897, la maison est terminée, la famille Tassel emménage.

Sur la façade, la pierre est travaillée comme une sculpture. Parfois, on dirait qu'elle est en pleine action, comme si elle était vivante.

- Retrouve ces trois détails sur la façade et note leur numéro au bon endroit sur le dessin.
- Que font-ils ? Relie-les à l'action qui leur correspond.



- Je m'accroche.
- J'avance.
- Je me gonfle.

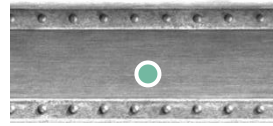


Sur la façade, on trouve aussi du fer sous trois formes différentes.

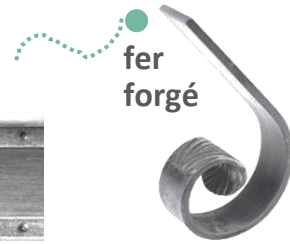
- Retrouve l'équivalent de ces trois exemples sur la façade et relie-les à leur emplacement sur le dessin.



●
colonnnette
en fonte



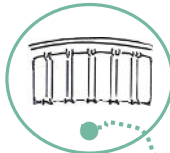
●
linteau en acier



●
fer
forgé

- Vois-tu des linteaux en acier sur les maisons voisines ?
oui - non

Depuis la rue, on peut deviner ce qui se passait derrière certaines fenêtres. Observe bien les indices, puis relie ces deux fenêtres à leur fonction.



...la pièce principale de la maison est le bureau de travail d'Émile Tassel



indices



Mais la révolution est surtout à l'intérieur...

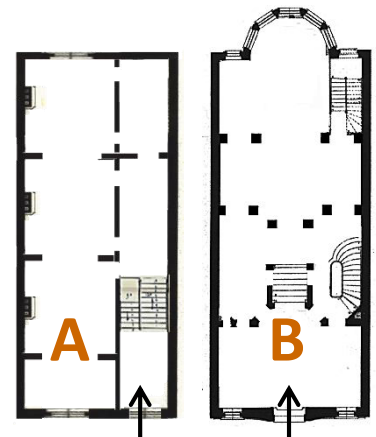
Voici deux plans de rez-de-chaussée.

- Lequel des deux appartient à l'hôtel Tassel ? A B

Indice : ↑ = la porte d'entrée

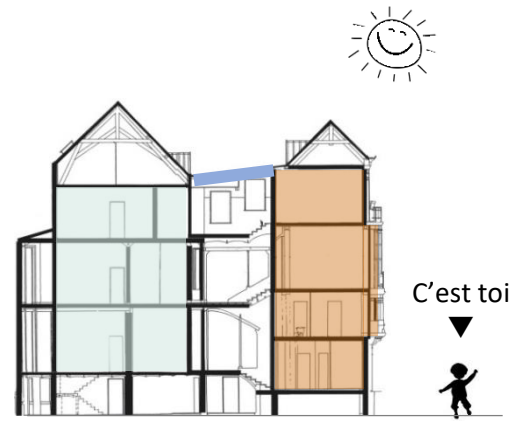
- Lequel a le plus de murs ? A B

Indice : — = mur ■ = pilier



Lorsqu'il emménage, Émile Tassel aime vivre sa vie de célibataire et recevoir ses amis. Mais il habite avec sa mère... Observe bien cette coupe du bâtiment, rappelle-toi des exercices précédents et réfléchis.

- Dans quelle partie travaillait-il et recevait-il ses amis ?
- Dans quelle partie se trouvaient les chambres ?
- La ligne bleue sur le dessin, ce sont des verrières, des plafonds en verre. Dessine les rayons du soleil qui rentrent dans le bâtiment.



Complète ce détail.



ÉTAPE 3 135-137 rue de Livourne

Une influence ?

Observe bien ce bâtiment (en vrai, pas la photo 😊). Il a été dessiné en 1898, soit un an après la fin des travaux de l'hôtel Tassel. Pas de doute, Horta a influencé son architecte, Louis Bral.

- Entoure deux points communs avec l'hôtel Tassel sur cette toute petite photo.

Hum hum... pense au fer sous toutes ses formes...



ÉTAPE 4
139 rue de Livourne

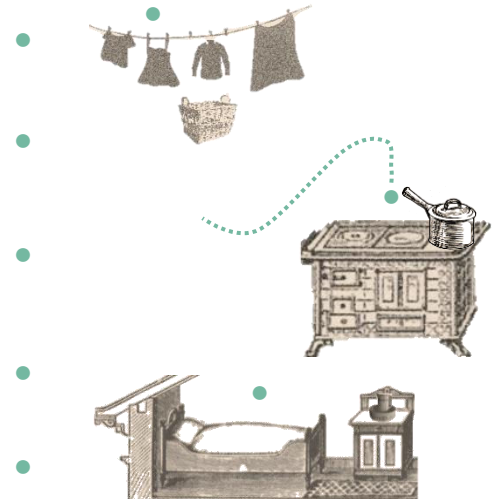
Mais au fond, à cette époque, une maison traditionnelle, c'est quoi ?

En 1899, la famille Fraigneux vit ici : les parents, les enfants, mais aussi une domestique, nous l'appellerons Marie.

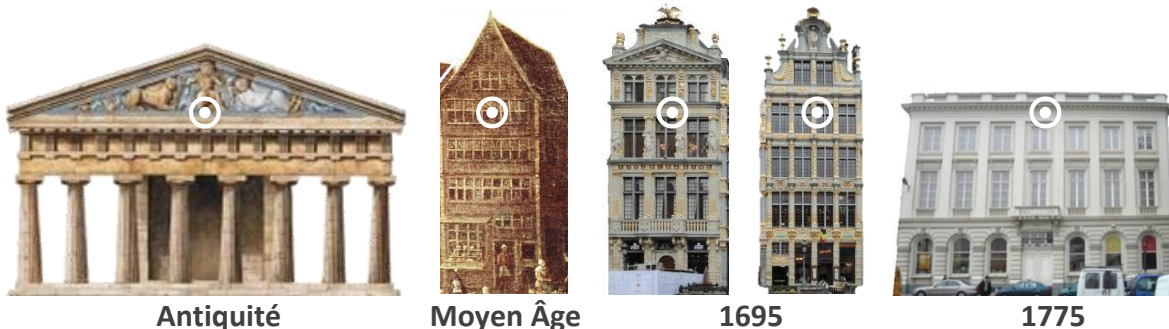
- Il manque une fenêtre à cette maison. Dessine-la sur la photo ci-dessous.

- Les étages avec de grandes fenêtres et de hauts plafonds sont réservés aux activités de la famille. Alors, à ton avis, où travaille Marie ? Et où dort-elle ? Relie à l'aide d'une flèche son lit et ses outils de travail aux étages correspondants.

Indice : le niveau tout en bas s'appelle la cuisine-cave.



- Dessine-toi à côté de cette fenêtre en respectant les proportions.
- Peux-tu voir ce qui se passe dans le salon ? oui - non



- Le décor de cette maison est traditionnel, il s'inspire de différentes périodes du passé. Place dans l'époussette à l'aide d'une flèche tous les bâtiments qui possèdent un point commun avec cette maison.

Tu l'as vu, Victor Horta s'éloigne de ces influences, il crée un Art nouveau.



ÉTAPE 5 L'avenue Louise

L'avenue en ce temps-là

Aujourd'hui, l'avenue Louise, c'est comme une autoroute, on n'entend que les voitures. Observe les trois photographies anciennes. À la fin du 19^e siècle, sur l'avenue Louise, on entend...

- les sabots des chevaux
- les roues des attelages
- les oiseaux
- les cloches des trams
- les discussions des promeneurs
-



ÉTAPE 6 224 avenue Louise

Chez les Solvay

Armand Solvay et sa jeune épouse décident de faire construire leur habitation le long d'une des avenues les plus chics de Bruxelles. Pour l'imaginer, ils font appel à Victor Horta, l'architecte réputé le plus audacieux de la ville.

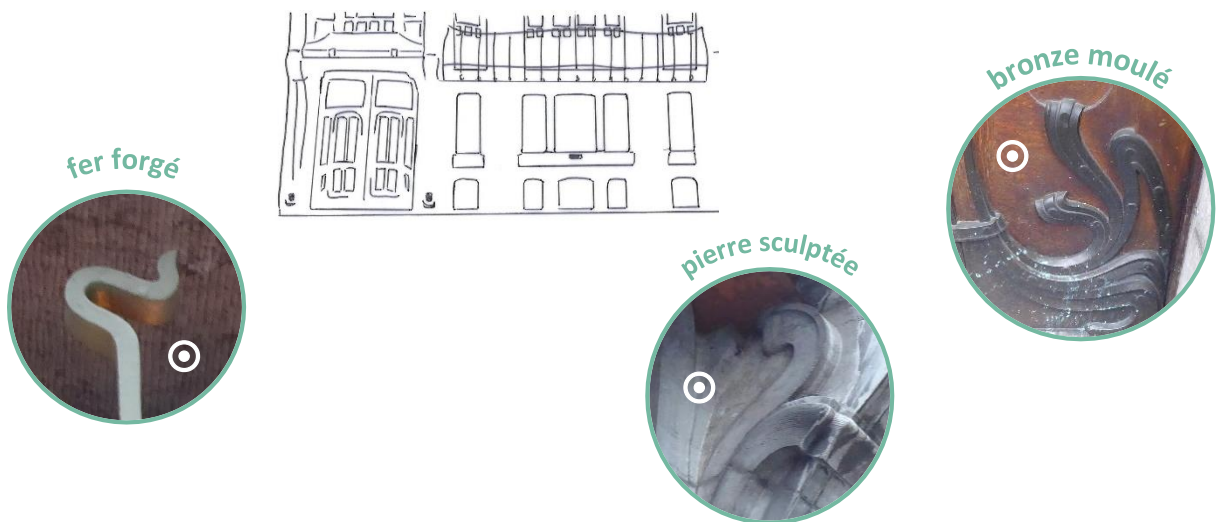


Dans son architecture, Victor Horta invente une ligne particulière.

- Complète les pastilles blanches sur cette photo.
- Ensuite, poursuis la ligne rouge.
- Tu peux en déduire que...
 - la ligne s'arrête quand le matériau change
 - la ligne se poursuit d'un matériau à l'autre
 - tout est créé séparément
 - tout forme un ensemble



- Des lignes qui ressemblent à celles que tu viens de dessiner, il y en a partout, dans tous les matériaux. En voici trois exemples.



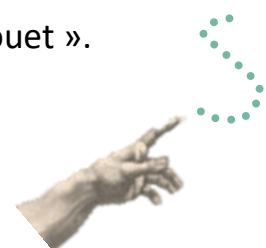
- Retrouve-les au rez-de-chaussée de la façade et relie-les à leur emplacement sur le dessin.
- Regarde bien ces lignes et complète cette célèbre phrase de Victor Horta.



De la plante, je ne garde que...

- les pétales
- la tige
- les feuilles

- C'est la ligne de Victor Horta, la fameuse « ligne en coup de fouet ». Mais ce fouet, tu l'imagines comment ?
 - posé par terre, tout mou, au repos
 - claquant dans les airs, en pleine action

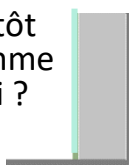


- Dessine une de ces lignes dans les airs avec ton doigt.

Rapproche-toi de la façade, regarde en bas et puis lève les yeux. Tu l'as tout de suite remarqué, la façade est loin d'être plate.

- Comment le bâtiment sort-il de terre ?

plutôt comme ceci ?



ou comme cela ?



- Quelle forme a la pierre sous le balcon ?

plutôt celle-ci ?



ou celle-là ?



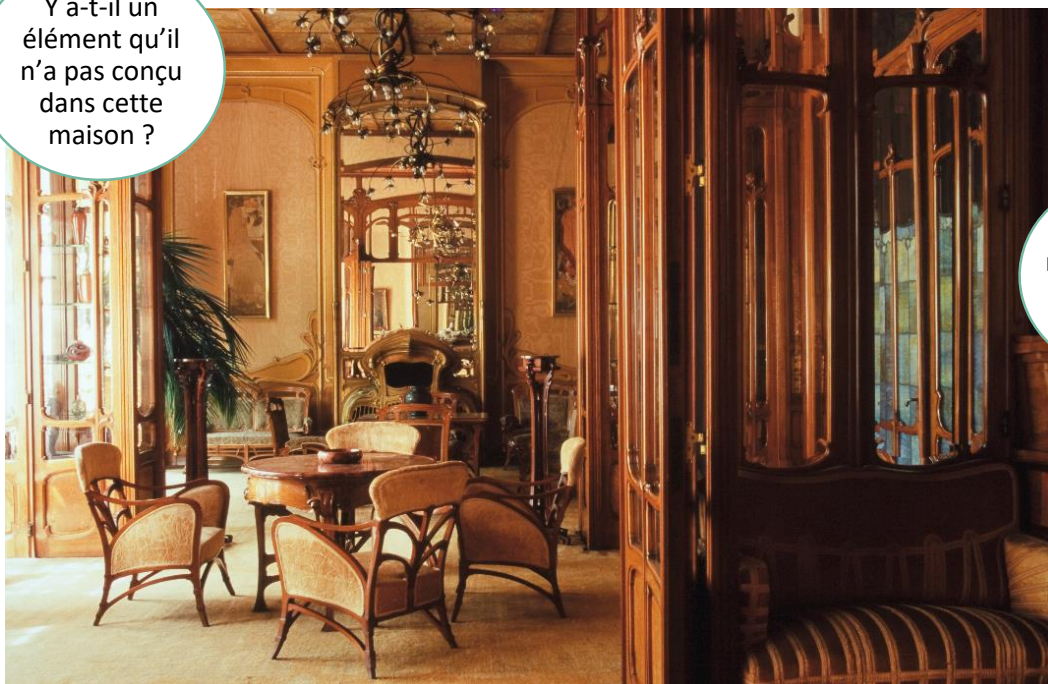
Tu peux donc en déduire qu'à cette époque, je n'aime pas trop...

- ce qui est plat
- les lignes courbes
- les angles

Ah, je comprends un peu mieux !



Y a-t-il un élément qu'il n'a pas conçu dans cette maison ?



Cela m'étonnerait. Regarde-moi ça !



Et comment vivait-on là-dedans ?

- Combien de personnes pouvaient tenir sur ce balcon ?

Psst ! Faites le test ensemble, placez-vous côte à côte en dessous du balcon.

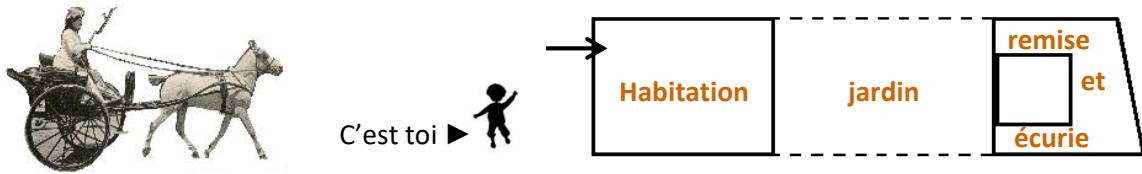
Ce balcon donne sur les salons de la photo. À ton avis, ce sont des salons pour qui ?

- pour la famille
- pour les nombreux amis

- Réfléchis, pourquoi la porte d'entrée est-elle si grande ?

Psst ! Rappelle-toi comment on circulait à l'époque.

Voici le bâtiment vu de haut. À l'aide d'une flèche, trace le chemin de l'attelage jusqu'à sa remise.



Vers 1900, vivaient dans cette maison... la famille Solway, 5 servantes, 3 cuisinières, 1 menuisier avec sa femme et son fils, 1 infirmière, 1 concierge, 1 bonne d'enfant, 1 femme de chambre.

- À ton avis, c'est... vrai faux

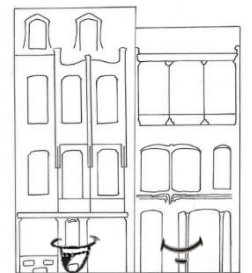


ÉTAPE 7 23-25 rue Américaine

Chez Horta

En 1898, Victor Horta a enfin les moyens de se faire construire sa propre habitation. Il y emménage en 1901.

Mais pourquoi deux maisons ? Et pourquoi deux portes ? Car d'un côté se trouve sa maison et de l'autre ses bureaux.



- Mais laquelle est laquelle ? Relie chaque façade à ce qu'elle pourrait dire.

J'ai de grandes fenêtres car les gens qui travaillent et qui dessinent ont besoin de beaucoup de lumière du jour.

J'ai plus de relief et de décor car je suis comme une publicité pour la maison idéale.

- Rappelle-toi de la maison traditionnelle (p.5). Ici, où situerais-tu le salon ? Trace une croix au bon endroit sur le dessin de la façade.

Sur la façade du bureau, certaines formes se répètent, comme en échos.

- Celle-ci  se répète 3 fois. Retrouve-la et dessine-la sur la photo.



Chez Horta, les éléments décoratifs ne sont pas uniquement là pour faire joli.

- Retrouve la sculpture sous la fenêtre du 1^{er} étage du bureau et dessine les 4 éléments manquants sur la photo ci-dessous.
- Ensuite, complète cette roue des fonctions en cochant les bonnes propositions.

Je supporte le...

Je permets /...

Je décore, mais ce n'est pas tout...

J'encadre la...

Je soutiens /...

- pilier
- grille d'aération
- évacuation de l'eau de pluie

- pilier
- grille d'aération
- évacuation de l'eau de pluie

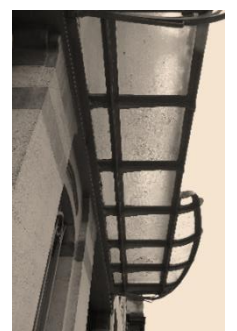
- pilier
- grille d'aération
- évacuation de l'eau de pluie



- Observe bien cet élément en acier, lui aussi a plusieurs fonctions. Il sert à...
 - soutenir le bow-window
 - suspendre le balcon
 - décorer

ici, tout est très pratique.

Retrouve le point de vue de la photo et place-toi à cet endroit, tout contre la façade. Colorie ensuite tout ce qui est en verre. Réfléchis, pourquoi Victor Horta a-t-il choisi ce matériau à cet endroit ?



.....

Tout cela est aussi très travaillé. Retrouve ce détail en fer forgé et regarde-le à la loupe. Comment le ferronnier s'y est-il pris ?



- Quelles barres de fer a-t-il utilisées ?



des fers de section ronde



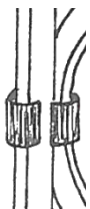
des fers de section carrée



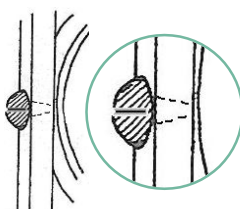
des fers plats

- Combien de morceaux comptes-tu ?

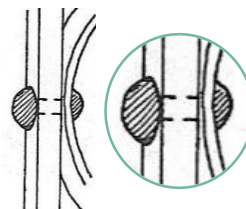
- Comment sont-ils attachés entre eux ? À l'aide de ...



bagues

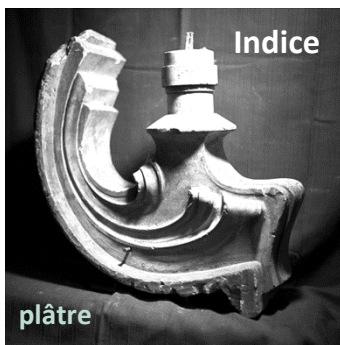


vis



rivets

Le ferronnier n'est pas le seul artisan à avoir travaillé sur cette façade. Et pourtant, tout s'emboîte parfaitement, la preuve !



- Complète cette photo. →
- C'est parce qu'Horta a trouvé un truc pour bien communiquer avec eux. Regarde bien l'indice.



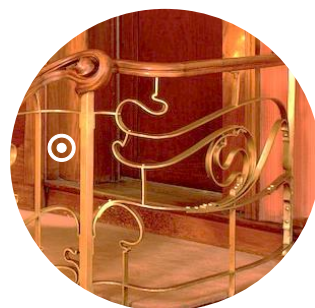
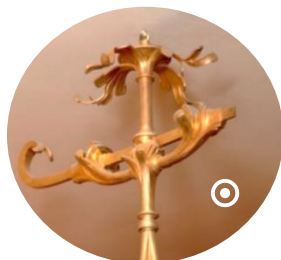
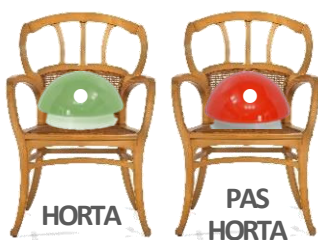
Quel était ce truc ?

.....

Les maisons de Victor Horta s'adaptèrent tellement au mode de vie de leurs habitants qu'elles étaient comme des portraits. Mais les gens changent, les goûts et les techniques de construction aussi. Bien vite, elles ne correspondront plus aux nouvelles manières de vivre. Horta lui-même quitte son habitation juste après la Première Guerre mondiale. Son Art nouveau correspond à un court moment de l'histoire de l'architecture. Il va ensuite se tourner vers d'autres choses. Mais ça, c'est une autre histoire...

Après toutes tes observations, te voilà devenu le grand spécialiste de l'Art nouveau de Victor Horta. Pas vrai ? C'est ce que nous allons voir avec un dernier petit jeu qui s'appelle : Horta ou pas Horta ?

- Ces détails sont-ils d'Horta ? Appuie sur le bon buzzer en le reliant à chaque photo.



Colophon

Rédaction et mise en page : Catherine Balau (Classes du Patrimoine & de la Citoyenneté)

Relecture critique : Caroline Styfhals (Explore.Brussels) et Thierry Mondelaers (Musée Horta)

Coordination : Elisabeth Gybels (Classes du patrimoine & de la Citoyenneté)

Éditeur responsable : Stéphane Demeter (Palais de Charles Quint asbl, 2-4 rue Royale 1000 Bruxelles)

Crédit photographique :

Page 8 : Hôtel Solvay, vue depuis le salon central vers le salon de musique - Ch. Bastin & J. Evrard ©SPRB : service public régional de Bruxelles, centre de documentation de BDU

Détails page 13 : Paul Louis, Archives du musée Horta, Saint-Gilles

Un parcours développé par les Classes du patrimoine & de la Citoyenneté dans le cadre du festival BANAD



CLASSES DU PATRIMOINE
& DE LA CITOYENNETE

EXPLORE
BRUSSELS

www.classesdupatrimoine.brussels

arkadia Pro Velo

Bruxelles
Bavard



visit.brussels

civa.brussels
fondation | stichting

HORTA MUSEUM

Horta
inside out
.brussels

erfgoed.brussels

be.brussels

6 Loterie Nationale Loterij

u urban.brussels

patrimoine.brussels

COMMUNE D'ICHELLE

Ixelles
Elsene

BXL

SCHAERBEEK
1030

