


Huis Van Eetvelde

Handleiding voor het pedagogisch dossier

Welkom ten huize Van Eetvelde. Dit zijn twee gebouwen die ooit met elkaar verbonden waren. Verdeel je klas in 2 groepen van maximum 15 leerlingen. Elke groep volgt een andere route (zie hieronder) maar ontdekt uiteindelijk dezelfde thema's. Bij elke halte staat een materiaaldoos ter beschikking met handleiding, extra informatie en beeldmateriaal. Voor de observatie van de gevel en voor het besluit is echter wel een zak nodig die te verkrijgen is bij  en terug te geven op het einde van het bezoek.

Parcours 1 :

- n° 4 - De buitengevel
- ① - De historische context
- ⑧ - De wintertuin
- ⑪ - De ontvangstruimte
- ⑩ - De eetruimte
- ⑭ - De deur van de eetruimte
- ② - Het kantoor
- Besluit - art nouveau van Victor Horta

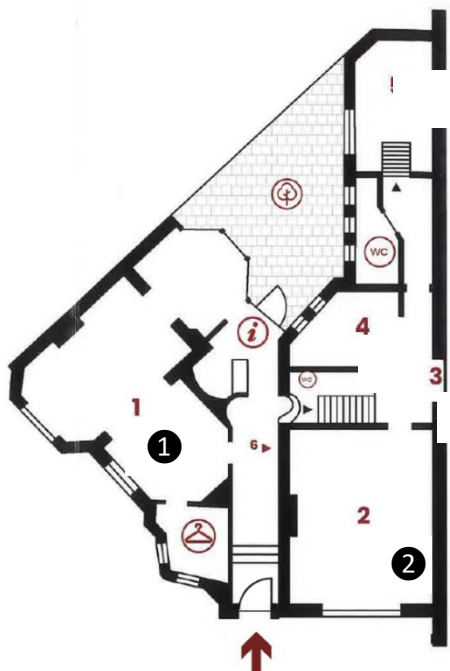
Parcours 2 :

- ① - De historische context
- ② - Het kantoor
- n° 4 - De buitengevel
- ⑧ - De wintertuin
- ⑪ - De ontvangstruimte
- ⑩ - De eetruimte
- ⑭ - De deur van de eetruimte
- Besluit - art nouveau van Victor Horta

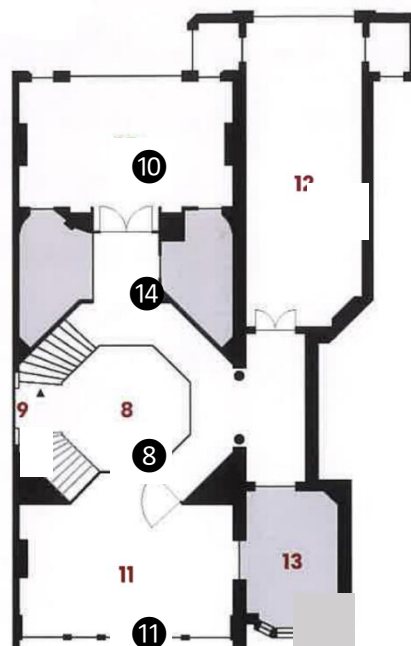
Behandelde thema's:

- Totaalkunst → ②
- Ambachtelijke technieken → ②, ⑧, ⑭
- Licht in huis → ⑧, ⑪
- Natuurlijke inspiratiebronnen → ⑧, ⑩, ⑭
- Zweepslaglijn → gevel, ⑧, ⑩
- Op maat gemaakt → ②, ⑩
- Stilering → ⑩
- Moderniteit (zichtbaar metaal) → gevel, ⑪
- Portretwoning → ②, ⑩, ⑪

Palmerstonlaan n°2



Palmerstonlaan n°4



Huis Van Eetvelde ①

De historische context

Zie beeldmateriaal

Bekijk de tentoonstellingsaffiche ① voor je naar de vitrines te begeben. De affiche is in het Engels, maar er is ook een Nederlandstalige versie voorzien in de zak met pedagogisch materiaal.

Wat, wanneer en waar?

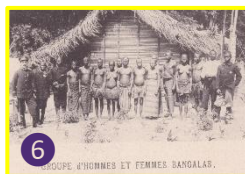
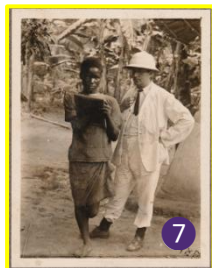
1. Wat is de titel van deze affiche? Wanneer speelde dit evenement zich af?
2. Hoe groot was dit evenement? Zoek een bijvoeglijk naamwoord.
3. Wat kregen bezoekers in dit evenement te zien? (Wijs bijvoorbeeld 'elektriciteit' en 'kolonie' aan).
4. De tentoonstelling werd georganiseerd op twee plaatsen. Welke?

Waarom?

5. In het Park van Tervuren stelde men rijkdommen van Congo tentoon. Herken je de geur van deze grondstoffen? Open de flesjes ⑤ om te raden, maar gebruik alleen je reukzin (niet kijken!).
6. Zoek deze details (enveloppe A6-formaat) in de vitrines om de afgewerkte producten te ontdekken die gemaakt zijn op basis van deze grondstoffen.



7. Waarom trokken wereldtentoonstellingen zoveel bezoekers aan, denk je?
8. Bekijk afbeelding ⑥. In Tervuren, werden 267 Congolezen tentoongesteld in een nagebouwd dorp, maar dat leverde veel kritiek op. Kan je enkele argumenten bedenken van critici?



Wat, wanneer en waar? - antwoorden

1. De affiche wief bezoekers voor een **tentoonstelling** die plaatsvond in **1897**. Dat jaar betrok de familie Van Eetvelde ② (Edmond, Esther en hun drie kinderen Raymond, Emile en Germaine) hun nieuwe woning op Palmerstonlaan n°4.
2. Het bn. '**internationaal**' betekent dat de expo de landsgrenzen oversteeg: 27 landen namen deel en er kwamen ongeveer 8 miljoen bezoekers!
3. Naast **kunst** werden op de tentoonstellingen ook **nieuwe technologieën** getoond, zoals elektriciteit. Ook het Huis Van Eetvelde kreeg reeds in 1900 een elektrische installatie. Op de wereldtentoonstelling maakte men ook publiciteit voor de **kolonie** van koning Leopold II. Congo was tussen 1885 en 1908 zijn persoonlijke bezit en werd door België overgenomen tot 1960, het jaar van de onafhankelijkheid. Een kolonie is een gebied dat met geweld is geannexeerd om de natuurlijke en menselijke rijkdommen te exploiteren.
4. De tentoonstelling vond plaats in het **Jubelpark** ③ en het park van **Tervuren** ④. Rijkdommen van Congo werden voornamelijk in het Koloniën paleis (vandaag Afrikapaleis) getoond. Edmond Van Eetvelde had van de koning de opdracht gekregen om Congolese rijkdommen op de Belgische markt te brengen en hij hield toezicht op het koloniale gedeelte van de wereldtentoonstelling.

Waarom? - antwoorden

5. Dit kan je ruiken in de flesjes ⑤: 1. koffie, 2. cacao, 3. palmolie, 4. latex.
6. In de vitrines zie je producten gemaakt van cacao (2. Côte d'Or chocolade), van palmolie (3. Sunlightzeep), van latex (4. rubberen autobanden en melkkolven), maar ook van ivoor, tropisch hout en mineralen (koper, malachiet, enz.).
7. In 1897 waren reizen enkel weggelegd voor de allerrijksten. De bevolking in België kreeg een glimp van de wereld te zien dankzij de tentoonstelling die tegelijk ook publiciteit maakte voor de koloniale onderneming van Leopold II.
8. Als **propaganda** werden 267 Congolezen **onder dwang** naar België gebracht en aan het publiek tentoongesteld, alsof ze dieren waren in een zoo ⑥. Zeven van hen werden ziek en verloren het leven. Dit schouwspel maakte deel uit van een ware massacultuur die heeft bijgedragen aan het **racisme** dat vandaag nog steeds in de westerse samenlevingen voortleeft. Vanaf 1903 brachten foto's onder meer van Alice Harris ⑦ de misstanden in Congo aan het licht.

Huis Van Eetvelde

De buitengevel

Zie beeldmateriaal

De architect

Ga naar n°4 en lees de informatiebordjes naast de ingang.

* Deze info zal een herinnering zijn voor parcours 2.

1. Hoe noemt men de architect van dit huis?
2. Wanneer is dit huis gebouwd? In welke eeuw?
3. Wie heeft hier gewoond?

Vroeger en nu: zoek de verschillen

Bekijk het huis vanop het voetpad aan de overkant, tegenover huisnummer 4. Toon de foto van de gevel op A3-formaat **2**. Hij dateert van de bouw, rond 1897.

4. Waar stond de fotograaf om deze foto te trekken?
➔ Ga op die plaats staan.
5. Zoek 4 verschillen tussen vroeger (foto) en nu (gevel).

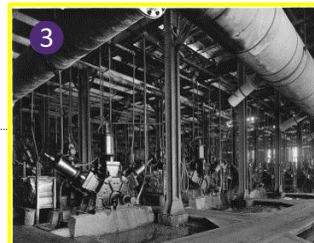
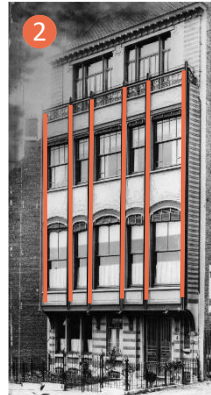
Materialen van de gevel

6. Uit welk materiaal werden de balken gemaakt, denk je?
7. Dergelijke balken kwamen weinig voor in huizen, waar zag je die vaker?
8. Bekijk de gevel n°2, eveneens ontworpen door Victor Horta. Zie je dezelfde metalen balken?
9. Er zijn toch architectuurelementen die je op beide huizen terugvindt. Zoek ze. Tip: een stenen hoedje in de vorm van een paddenstoel...

Lijnen van de gevel

Zoek dit detail op de gevel **5**.

10. Hoe noemt men deze decoratietechniek?
11. Hoe beschrijf je de lijnen van deze tekening? Waaraan doen ze je denken?
12. Men zegt dat de lijn op de vorm van een zweep lijkt, maar is deze lijn van een zweep die op de grond ligt of een zweep die knapt?



De architect - antwoorden

1. & 2. Victor Horta is de architect van dit huis. Hij heeft het ontworpen in 1897 toen hij 36 jaar oud was (6 januari 1861 – 8 september 1947) **1**.
3. Familie Van Eetvelde was de eerste eigenaar. Vandaag is het gebouw eigendom van Synergrid (federatie van de netbeheerders elektriciteit en aardgas in België).

Vroeger en nu: zoek de verschillen - antwoorden

4. & 5. Wanneer je de buitengevel met de foto uit 1897 vergelijkt, zie je dat:
 - Er **nog geen aanpalende burens** zijn, niet links noch rechts, want deze wijk werd nog maar pas gebouwd in 1897! Het gebouw links (huisnummer 2) werd in 1899 bijgebouwd als opbrengsthuys met kantoor. Dit is sinds 2022 eigendom van het Brussels Gewest. Het gebouw rechts werd in 1901 gebouwd om een auto te parkeren (toen nog zeldzaam).
 - Er vroeger **horizontale strepen** waren op de **muur** van de begane grond, maar dat is nu niet meer het geval.
 - Er vroeger een **smeedijzeren deur** was, vandaag vervangen door een houten deur.
 - Er vroeger **6 verticale balken** zichtbaar waren; nu nog maar 4. De twee buitenste balken zijn ingekapseld in stenen hoekpijlers met bekroningen die lijken op die van de portiek van huisnummer 2 (paddenstoelen?).

Materialen van de gevel - antwoorden

6. & 7. De geklonken balken op de gevel zijn van **staal**; eerder gebruikt voor de bouw van **stations, fabrieken of warenhuizen** **3**. Horta was één van de eersten die staal op grote schaal gebruikte voor woningen en vooral om ermee te pronken! En dat was nieuw en modern!
8. & 9. De stenen **bekroningen** **4** van de twee buitenste pijlers (in de vorm van paddenstoelen) zijn ook te vinden boven het ingangsportaal van huisnummer 2 om een link te leggen tussen deze gevels die in verschillende tijden gebouwd zijn.

Lijnen van de gevel - antwoorden

10. De buitengevel is versierd met **mozaïek** **5**.
11. & 12. De motieven bestaan uit **gebogen lijnen** die doen denken aan klimplanten, stengels, kortom: **vegetatie**. Men noemt deze lijn 'zweeps slaglijn' van een dynamische zweep die in de lucht **knapt** **6**.

Huis Van Eetvelde 8

De wintertuin

Verdeel de A3-foto's onder 6 groepjes. Deze foto's hebben allemaal een gaatje. Zoek het stukje vloermozaïek waarop jouw foto precies past. Let erop dat de lijnen in de mozaïek mooi doorlopen op de foto 1.

Techniek

1. De vloer is gemaakt van mozaïek. Kan je beschrijven hoe men mozaïek legt?
2. Zijn de kleine stukjes steen even groot? Waarom wel of waarom niet?
3. Wie denk je dat de motieven op de vloer heeft ontworpen? De architect of de ambachtsman/-vrouw?

Lijnen en vormen

4. Kijk naar de oranje lijnen. Zijn ze van gelijke of veranderende dikte? Vormen ze regelmatige of kronkelende bochten? Zie je hoe de lijnen in elkaar verstrengen, uit elkaar splitsen of overlappen?
 5. Hetzelfde soort lijnen vind je ook elders dan op de grond. Waar bijvoorbeeld?
 6. Aan welk universum doen deze lijnen je denken? Klimplanten, watergolven, slangen?
 7. Kijk naar de vorm van de wintertuin. Welke veelhoek is het?
 8. Hoe is de verdeling van de kronkelende lijnen in de vloer? Toevallig of volgen ze de veelhoek van de muren?
 9. Mozaïek is niet alleen in de wintertuin te vinden. Volg een lijn die verder gaat dan de achthoek. Waar brengt die lijn je heen?
- ➔ Gebruik je graag een schema? Op deze plek kan je het **schema 'Lijnen van Horta'** gebruiken om toepasselijke woorden te vinden voor zijn stijl.

Glazen koepel

10. Bekijk de foto's (5 en 6). Wat is er gebeurd, denk je?
11. Haal het stukje glas uit de A5-enveloppe. Dit stukje komt van deze glazen koepel. Waarom is één hoekje lichter van kleur (tip: wattenstaafje)?
Waarom zou dit glaasje niet zijn teruggeplaatst?



Zie beeldmateriaal

Techniek - antwoorden

1. & 2. De vloer van de wintertuin is gemaakt van mozaïek. Hierbij worden kleine blokjes (tesserae) van steen gerangschikt in kalkmortel. Ze bestaan in **verschillende** groottes, omdat ze tussen de gebogen lijnen moeten passen en omdat ze handmatig zijn gekapt, met een scherpe mozaïekhamer en een 2 kapblok.
3. Victor Horta, de **architect**, tekende het ontwerp voor het mozaïek, maar het was een vakman, de mozaïek kunstenaar die de vloer hier puzzelde.

Lijnen en vormen - antwoorden

4. De lijn van de motieven is vloeiend en soepel, opgebouwd uit holle en bolle kronkelende lijnen. Ze **variëren in dikte**, alsof ze krimpen en uitzetten. Deze holle en bolle kronkel wordt "**zweepslaglijn**" genoemd, alsof een zweep tegen de grond slaat.
5. De wintertuin is een goede plek om zweepslaglijnen in verscheidene materialen te observeren: het **glas in lood** in de koepel, het smeedijzer in de **balustrade** en **kolommen**, en de geschilderde motieven op de **muren**.
6. Deze lijnen doen denken aan stengels en wijnranken, kortom aan de **natuur**, een belangrijke inspiratiebron voor art-nouveaustijl kunstenaars. De decoratie verwijst natuurlijk ook naar de functie als wintertuin als plek binnenshuis om koudegevoelige planten te laten overwinteren.
7. & 8. De wintertuin heeft de vorm van een **achthoek**, zowel in de vloer, de muren als de koepel. De motieven vullen niet de hele ruimte; ze benadrukken de **hoeken** van de centrale achthoek en benadrukken zo de vorm van de wintertuin.
9. De motieven lijken ons ook de weg naar boven te wijzen, de trap op. Ze verraden ook de locatie van een **vroegere doorgang naar het bureau**: een witgepleisterde tussenmuur onderbreekt de lijnen abrupt.

Glazen koepel - antwoorden

10. & 11. De **glazen koepel** werd in 2023 **gedemonteerd** en **gerestaureerd** in de werkplaats van Katrien Mestdagh. Elk glaasje werd voorzichtig schoongemaakt (soms met een wattenstaafje) en waar mogelijk hersteld. Sommige glaasjes waren echter té veel beschadigd om terug te plaatsen. Als de restauratrice een glaasje verving, liet ze telkens een klein merktje achter om onderscheid te blijven maken tussen oud en nieuw glas.

LIJNEN VAN HORTA

Deze lijnen zijn eerder...



- onbeweeglijk



- van gelijke dikte



- met rondingen in één richting (spiraal)



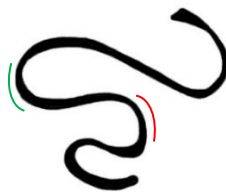
- in elkaar verstrengeld



- beweeglijk



- van ongelijke dikte



- met rondingen en tegenrondingen (hol-bol)



- los van elkaar

Het zijn lijnen die...

- ...neerliggen
- ...groeien
- ...zich vasthechten



Wat ik van een plant overhoud, is

...

- de bloem
- de stengel
- het gebladerte
- de wortels



LIJNEN VAN HORTA - VERBETERSLEUTEL

Deze lijnen zijn eerder...

U

onbeweeglijk



van gelijke dikte



met rondingen in één richting (spiraal)



in elkaar verstrengeld



beweeglijk



van ongelijke dikte



met rondingen en tegenrondingen (hol-bol)



gescheiden van elkaar

Het zijn lijnen die...

... neerliggen

... groeien

... zich vasthechten



Wat ik van een plant overhoud, is

...

de bloem

de stengel

het gebladerte

de wortels



Om precies te zijn...

« Van de plant gooi ik de bloem weg en bewaar ik alleen de **stengel** » zei Victor Horta.

Wat hem vooral interesseerde, was de **dragende functie** van de plant. Een stengel groeit, kruipt, klimt, krult, ontplooit zich soepel naar het licht.

De stengel ondersteunt blad en bloem, hij is dus een **structureel element**. Zoals de stam van een boom het gebladerte draagt, zo dragen de kolommen van de wintertuin de glas-in-loodkoepel.

Wortels van een plant gaan soepel over in stengel en blad. Horta bedacht ook een **vloeiende overgang** tussen vloer, muur en plafond.

Huis Van Eetvelde 11

De ontvangstruimte

Vorm twee groepen achter de tafel zodat je de wintertuin kan zien en gebruik de kartonnen volumes en plattegronden (er zijn twee sets).

Stap 1 - grondplan

- Welk van de twee plattegronden stelt het Huis Van Eetvelde voor?
- Plaats op het gekozen plan de 4 woorden op het juiste gekleurde vlak: eetruimte, wintertuin, ontvangstruimte, dienstruimte. Plaats met dezelfde kleurcode de andere reeks woorden op het andere plan (traditioneel plan van een burgerwoning in Brussel rond 1900).
- Vergelijk de plattegronden:
 - Staan de kamers in dezelfde volgorde?
 - Edmond Van Eetvelde had Victor Horta gevraagd om de ontvangstruimte zo breed mogelijk te maken. Hoe ging de architect te werk?
 - Waarom is het moeilijk - in het traditionele plan van een burgerwoning - om de woonkamer zo breed te maken als het perceel?

Victor Horta veranderde de traditionele volgorde van de ruimtes om de oppervlakte van de ontvangstruimte te vergroten. Maar er is nog een reden... Laten we eens kijken.

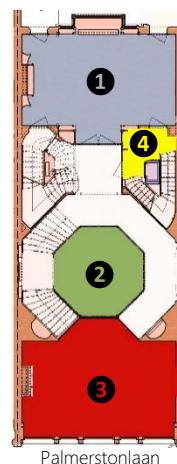
Stap 2 - volumes

- Plaats de 3 volumes in de juiste volgorde op het grondplan van Huis Van Eetvelde. Tip: de deuropeningen moeten overeenkomen 5.
- Voeg deze elementen toe aan één van de twee maquettes (er is één set):
 - De voorste en achterste volumes 6 van de bovenverdiepingen
 - Het glazen dak 7 dat de koepel van de wintertuin tegen de regen beschermt.
- Hoe komt het zonlicht de wintertuin binnen?
- Waarom is de centrale eetruimte in de traditionele burgerwoning zo weinig verlicht?

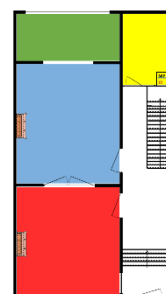
Stap 3 - structuur

- Zoek in de eetkamer gelijkaardige stalen balken die je op de gevel zag. Zij zijn de 'bouwstenen' van dit huis. Wist je dat niet de muren maar wel deze dunne kolommen alle verdiepingen dragen?

Huis Van Eetvelde
Tuin



Burgerwoning +- 1900



Stap 1 – grondplan - antwoorden

- De plattegrond van het Huis Van Eetvelde is te herkennen aan de achthoekige vorm van de wintertuin (2).
- & 3. In een traditionele burgerwoning:
 - De eetkamer neemt de centrale ruimte in. In het Huis Van Eetvelde deed Victor Horta het anders: hij plaatste de eetruimte 1 naar achteren; het was de wintertuin die centraal stond.
 - De woonkamer is verkleind door de aanwezigheid van het trappenhuis (met de dienstruimte 4 in het verlengde). In het Huis Van Eetvelde is Horta erin geslaagd een zeer brede ontvangstruimte 3 te ontwerpen (deze beslaat de volledige breedte van het perceel) door de trap onder de ontvangstruimte door te laten lopen. Hiermee ging hij in op een verzoek van E. Van Eetvelde: "Ik ben verplicht om mensen te ontvangen, dus heb ik een grote ontvangstruimte nodig en een zo groot mogelijke eetruimte."

Stap 2 - volumes - antwoorden

- 5 & 6. Victor Horta bekroonde de wintertuin met een glazen koepel, waardoor zonlicht tot in het hart van het gebouw kan doordringen. Dit betekent dat de bovenste verdiepingen zich aan de voor- en achtergevel bevinden, maar niet in het midden.
- In een traditionele burgerwoning is er wel een tweede verdieping boven alle volumes. De eetruimte, die zich in het midden bevond van de eerste verdieping, was dus een zeer donkere ruimte omdat er enkel licht binnenkwam via de nabije ruimtes.

Stap 3 – structuur - antwoorden

- Huis Van Eetvelde is opgericht met een structuur van stalen kolommen en balken die Horta zichtbaar heeft gelaten in de ontvangstruimte 8. Dit geeft het herenhuis zijn moderniteit. Je ziet ook de balken in het plafond en tussen de scheidingswanden naar de wintertuin toe. Dankzij deze dunne dragende structuur kon de architect zo'n grote openingen in de muren creëren voor veel lichtinval en een vlotte doorgang van de bezoekers.



Huis Van Eetvelde 10

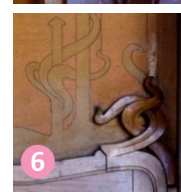
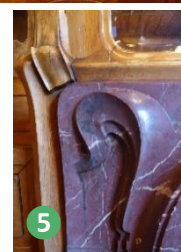
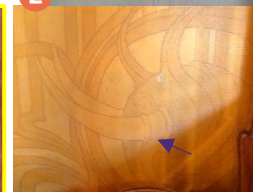
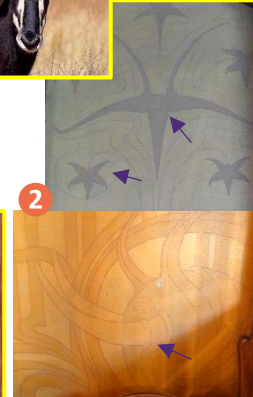
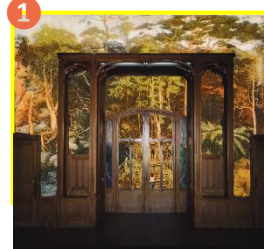
De eetruimte

Ga tussen de tafel en het raam staan en kijk naar de deur.

Het decor: een gestileerd landschap

Er zijn 4 landschapsdoosjes voor 4 groepen. Stel dat je – zoals een architect – verschillende wanddecoraties kan overwegen. Schuif de foto's een na een achter het doorkijkje 1. Welk landschap zou jij uitkiezen als inspiratie voor een ontwerp van wanddecoratie? En waarom?

1. Aan welke landschapselementen doen Victor Horta's kleuren en lijnen denken?
2. In welk land of werelddeel zouden we dit soort natuur kunnen zien? In België of elders?
3. Verdeel de drie details (olifant, antilope, bloem) 2 en zoek voor elk detail een gelijkende vorm in de wanddecoratie van de eetruimte.
4. Is deze natuur gedetailleerd/realistisch of vereenvoudigd/gestileerd weergegeven?



Zie beeldmateriaal

Het decor: een gestileerd landschap - antwoorden

1. Je zou een **landschap** kunnen zien dat bestaat uit bomen met wortels, stammen en takken. Deze elementen zie je terug in het houtwerk, het glas in lood en het beschilderde textiel.
2. De soepele lijnen schetsen een dichtbegroeid natuurlijk landschap zoals je dat kunt voorstellen in een **tropisch woud**, bijvoorbeeld in Congo!
3. De architect bedacht een decor in overeenstemming met het werk van Edmond Van Eetvelde, die verantwoordelijk was voor de promotie van de rijkdommen uit de kolonie. Het hout voor de buffetkast komt uit **Congo** en andere details, zoals de antilopenkoppen of olifantstanden 2 (deze laatste vind je in de hoeken van de eetruimte) verwijzen allemaal naar het werk van E. Van Eetvelde.
4. Victor Horta liet zich inspireren door de natuur, maar kopieerde haar niet letterlijk; hij behield de essentiële elementen en vereenvoedigde de lijnen en vormen. Dit staat bekend als "**gestileerde**" natuur. Verbeelding doet de rest.

Functioneel meubilair op maat - antwoorden

5. Aan weerszijden van de centrale deur verbergen de panelen twee **keukenliften** om het eten niet via de trap te hoeven dragen. Recht onder de eetzaal bevindt zich de keuken. Op het schuifdeurtje kan je nog steeds een handvat zien. Er is ook nog een belletje.
6. De buffetkast past perfect rond de open haard 5; de staanders reiken tot het plafond. Victor Horta ontwierp ruimtes tot in het kleinste detail en integreerde het meubilair in de ruimte. De op maat gemaakte buffetkasten zijn **uniek**. Ze zouden nergens anders passen.

De lijn van Horta loopt verder... - antwoorden

De lijn van Horta loopt verder...

7. Kies een decoratief detail op de muur. In welk ander materiaal loopt het verder? Teken het in de lucht met je vinger, maar raak het niet aan.

7. De kronkelende lijn (zweepsflaglijn) loopt op veel plaatsen soepel over van het ene materiaal naar het andere, van **hout**, via **brons** of **marmers** naar **beschilderd doek** 6.

Huis Van Eetvelde 14

De deur van de eetruimte

Zie beeldmateriaal

Ga met je gezicht naar de deur van de eetkamer staan, aan de kant van de wintertuin.

Ontwerp

- Leg de puzzels (4 enveloppen) en zet de 6 delen in elkaar 1. Ze stellen een stukje van het glas-in-loodraam voor. Zoek welk stukje van de deur.
- Wat stelt het glas in lood als geheel voor?
- Deel nu de zwart-witdetails uit 2 van de A5-enveloppe en gebruik de nummers om je blik te leiden.
 - Stel je een plant voor. Hoeveel stengels verstrengelen zich in n°4?
 - Van welk materiaal is n°3 gemaakt? Vind je dat dit element ook een deel is van het ontwerp?

Bindloodjes

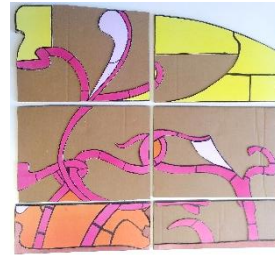
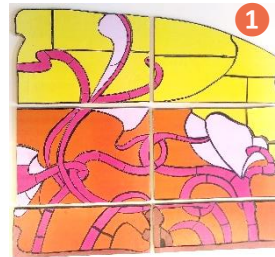
- Waarvoor dienen de metalen staafjes (zwarte lijnen) tussen de glaasjes?
- Wat stelt detail n°5 voor? Welk materiaal heeft de glazenier gebruikt voor de omtrek?

Reliëf

- Wat is het verschil tussen n°1 en n°2?
- Als we deze twee stukken zouden kunnen aanraken (maar dat mogen we niet...), waarom zouden we dan niet hetzelfde voelen onder onze vingers?

Kleuren

- Welke kleur heeft bloem n°5? Hoe denk je dit glas gekleurd werd?
- Zijn de kleuren gelijk of ongelijk verdeeld binnen een stuk glas?
- Kun je doorheen dit glas in lood kijken? Zie je iets of niets? Zie je schaduwen? Of alle details van de tafel en stoelen? Welk woord zou je gebruiken om dit glas te beschrijven: ondoorzichtig, doorzichtig of doorschijnend?
- Kijk naar het glas-in-loodraam aan de andere kant van de deur. Zie je dezelfde kleuren in het glas?
- Gebruik je graag een schema? Op deze plek kan je het **schema 'glas in lood'** gebruiken om toepasselijke woorden te vinden voor stijl en vorm.



Ontwerp - antwoorden

- Het glas-in-loodraam van de puzzel bevindt zich **rechtsboven** in de deur.
- Hier herkennen we een thema dat Victor Horta na aan het hart lag: de **natuur**. Rood-oranje glaasjes lijken vanuit het centrale houten kader te vertrekken en doen denken aan wortels of stengels. Ze strekken zich uit naar boven, waar ze lijken over te gaan in bloemen.
- De ranken zijn met elkaar verstrengeld. In n°4 kan je wel tot **5 stengels** tellen. Het **houten** kader n°3 is ook deel van het ontwerp, zoals een boomstam.

Bindloodjes - antwoorden

- Bindloodjes (de zwarte lijnen) worden gebruikt om de gekleurd glaasjes **bij elkaar te houden**.
- Ze hebben ook een andere functie: ze tekenen en **versterken de contouren** van de afgebeelde motieven, zoals het bloemblaadje n°5.

Reliëf - antwoorden

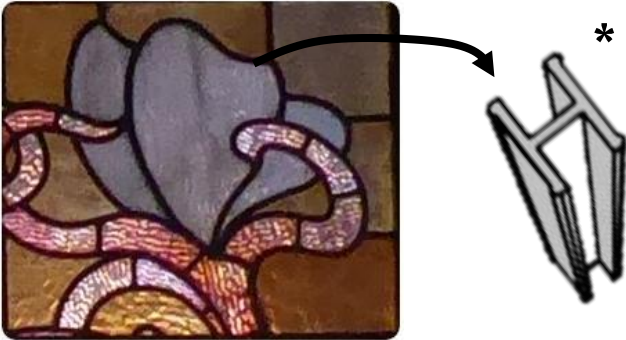
- & 7.** Glaasjes n°1 en n°2 verschillen in **vorm, kleur** en **reliëf**. Nr. 2 heeft niet hetzelfde reliëf, het is dieper gegroefd. Dit is te wijten aan het feit dat sommige glaasjes geperst zijn: de glaspasta wordt door rollen geperst met reliëfmotieven 3. De pers heeft de glaspasta in dit geval gevormd tot wormpjesglas.

Kleuren - antwoorden

- De bloem is **wit**. Dit is geen verflaag, maar in de massa gekleurd tijdens het verhitten van de glaspasta.
- Op sommige glaasjes zijn de kleuren heterogeen, alsof **kleuren door elkaar lopen** zoals in een marmercake. Dit Amerikaans glas met sterk visueel effect, werd geïmporteerd door glazenier Raphaël Evaldre. De metaaloxiden zijn niet helemaal gemengd in de glaspasta (zoals een marmercake).
- Hoewel het licht wel door glas schijnt, kan je niet zien wat er aan de andere kant van de deur gebeurt (privacy). Men zegt dat dit glas **doorschijnend** is, maar niet doorzichtig.
- Kleuren **verschillen** wanneer het licht erdoor schijnt of erop valt. Aan weerskanten van de deur biedt dit Amerikaans glas een heel ander effect.

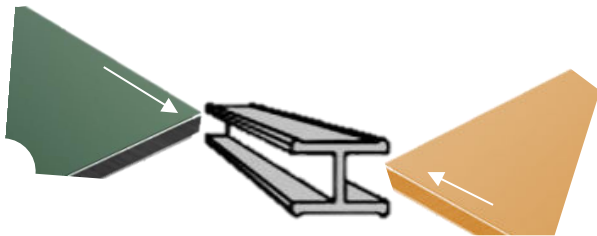
GLAS IN LOOD

De bindloodjes...



- ...houden stukken glas samen
- ...tekenen de contouren

* de glasplaatjes schuiven tussen de vleugels van het bindloodje



Deze glasplaatjes zijn ...

van gelijk formaat

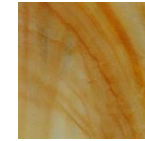


van verschillend formaat

De kleur is ...

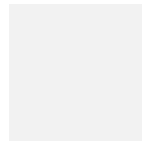


homogeen

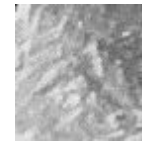


heterogeen

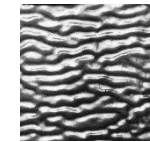
Het oppervlak is ...



glad



oneffen



geribbeld
(wormpjesglas)

Het glas is ...



opaak



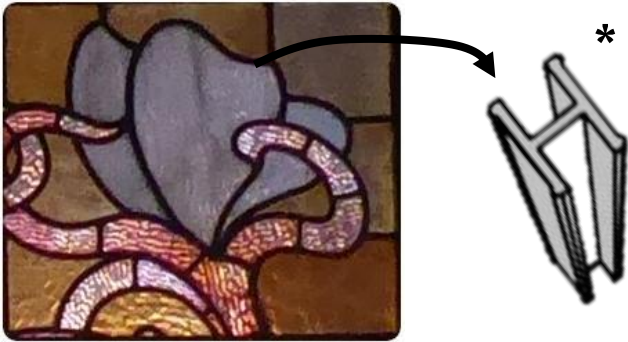
doorschijnend



doorzichtig

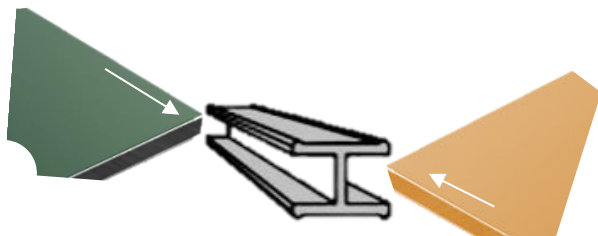
GLAS IN LOOD - VERBETERSLEUTEL

De bindloodjes...



- ...houden stukken glas samen
- ...tekenen de contouren

* de glasplaatjes schuiven tussen de vleugels van het bindloodje



Deze glasplaatjes zijn ...

van gelijk formaat



van verschillend formaat

De kleur is ...

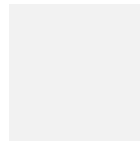


homogeen

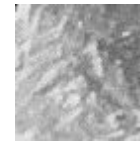


heterogeen

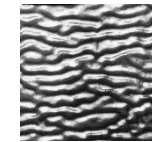
Het oppervlak is ...



glad



oneffen



geribbeld
(wormpjesglas)

Het glas is ...



opaak



doorschijnend



doorzichtig

Huis Van Eetvelde 2

Het kantoor

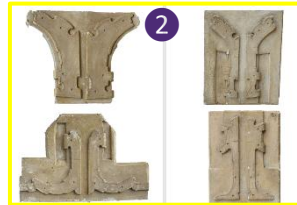
Zie beeldmateriaal

Functie

1. Waaraan kan je zien dat deze ruimte het kantoor was van Edmond Van Eetvelde?
2. Niet alles is precies bewaard zoals je kan zien op de oude foto's. Welke verschillen zie je?
3. Kijk naar het textiel boven de schoorsteenmantel **1**. Het is een exacte kopie van een voorwerp dat Van Eetvelde meegebracht zou kunnen hebben van één van zijn verre reizen. Uit welk land komt dit, denk je?
4. In dit kantoor ondertekende Van Eetvelde vele documenten die betrekking hadden op een ander land. Zoek een landkaart op de muur. Over welk land gaat het hier?

Totaalkunst

5. Verdeel de 4 foto's van 3D-ontwerpen **2** over vier groepen (2 A6-enveloppes bevatten elk een set van 4 foto's). Zoek de overeenkomstige scharnieren in het kantoor. De mallen op de foto's en de scharnieren bestaan uit verschillende materialen. Kan je de materialen herkennen?
6. Bekijk samen dit scharnier **4** en observeer de vorm ervan. Welke naam zou jij het geven? Aan welk dier of welk plantdeel doet het je denken?
7. Waarom zouden we kunnen zeggen dat dit scharnier **4** bij het geheel past?
8. Zoek andere details van het ontwerp die mooi in elkaar passen, of waarvan de lijnen doorlopen van het ene materiaal in het andere.
9. Bij het verlaten van het kantoor zie je een grote zwart-wit fotomontage **7**. Wie is hier gefotografeerd?



Functie - antwoorden

1. De **werktafel** en **boekenkasten** vol antieke boeken geven aan dat deze ruimte dienstdeed als kantoor van Edmond Van Eetvelde.
2. Het **tapijt** is niet hetzelfde, het **behang** heeft niet dezelfde patronen... Behalve de boekenkasten en de schoorsteen, is veel origineel meubilair verdwenen (het bureau is in juni 2025 teruggevonden). Dankzij oude foto's is het kantoor heringericht zodat het geheel lijkt op hoe het vroeger was, zie bijvoorbeeld de zwart-witfoto van het portret van Germaine of een opgezette uil.
3. Van Eetvelde zou dit werk meegebracht kunnen hebben uit **China**, waar hij gewerkt heeft. Hij heeft ook als consul gewerkt in India.
4. De kaart toont **Congo**; want na zijn opdracht in China, werkte Van Eetvelde aan de promotie van wat toen de persoonlijke kolonie van koning Leopold II was. Hij organiseerde onder andere de koloniale afdeling van de tentoonstelling van 1897. Van Eetvelde mag dan wel in Azië (China en India) geweest zijn, hij heeft nooit een voet in Congo gezet en toch heeft hij hier besluiten ondertekend met verregaande gevolgen voor de bevolking daar.

Totaalkunst - antwoorden

5. & 6 De scharnieren zijn, net als alle andere elementen van het meubilair, ontworpen door Victor Horta. Daarom wordt zijn werk ook wel **totaalkunst** genoemd. Om zijn ontwerpen exact te laten uitvoeren, stuurde hij **gipsen mallen** **3** naar de brongieters. Deze mallen zijn bewaard, zoals van dit scharnier, dat de naam '**vinderscharnier**' heeft gekregen.
7. Dit stuk verguld **brons past perfect bij de vormen** van de beeldhouwde houten elementen van de boekenkast **4**.
8. Deze **totaalkunst** is bijvoorbeeld te herkennen in het **marmer** van de open haard en de vloeiende lijnen die verder lijken te lopen in **houten** boekenkastdeurtjes **5** en **bronzen** scharnieren. De zijkanten van het bureau hebben hetzelfde ontwerp en dezelfde houtsoort als de deuren van de boekenkast **6**.
9. Dit is **Edmond Van Eetvelde**. Deze foto toont de oude **doorgang** tussen de wintertuin (voltooid in 1897) en het kantoor (gebouwd in 1899).

Huis Van Eetvelde

Besluit - art nouveau van Victor Horta

Om je bezoek af te sluiten, ga je op de grond zitten in het kantoor (als je in huisnummer 2 eindigt) of in de ontvangstruimte of in de wintertuin (als je in huisnummer 4 eindigt).

Met alles wat je tijdens je rondleiding hebt gezien, heb je nu voldoende informatie om kenmerken uit te leggen van deze gloednieuwe stijl die Victor Horta aan het einde van de 19e eeuw bedacht: **art nouveau**.

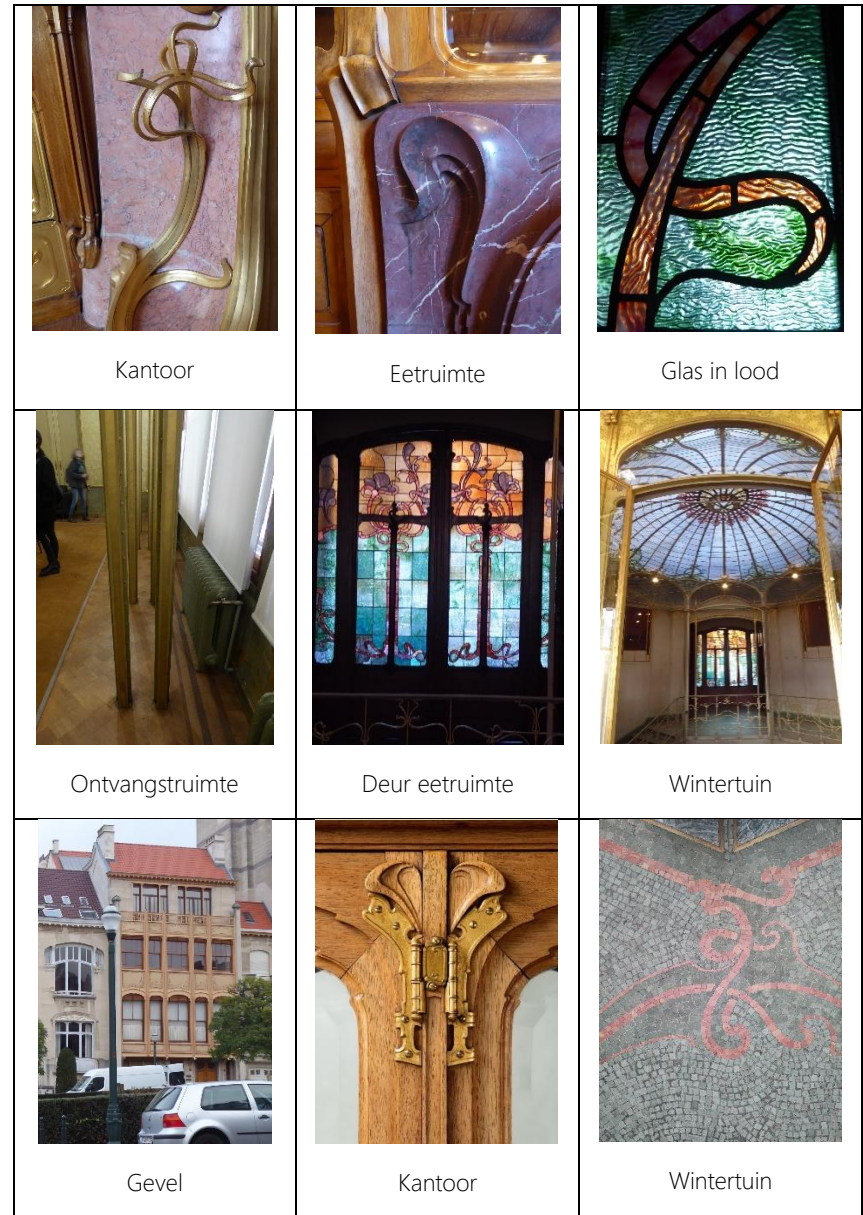
Gebruik een set van 9 foto's en 9 sleutelwoorden. Kies een woord en probeer...

- ... het woord uit te leggen
- ... het woord te illustreren met één van de foto's (per foto kunnen meerdere woorden gekozen worden)
- ... het woord te herkennen in de jou omringende architectuur.

De sleutelwoorden en waar ze vooral aan bod kwamen (niet exclusief):

- Totaalkunst → kantoor
- Ambachtelijke technieken → kantoor, wintertuin, glas in lood
- Licht in huis → wintertuin, ontvangstruimte
- Natuurlijke inspiratiebronnen → wintertuin, eetruimte, glas in lood
- Zweepslaglijn → gevel, wintertuin, eetruimte
- Op maat gemaakt → kantoor, eetruimte
- Stilering → eetruimte
- Moderniteit (zichtbaar metaal) → gevel, ontvangstruimte
- Portretwoning → , kantoor, eetruimte, ontvangstruimte

De term **portretwoning** is erg van toepassing op het Huis Van Eetvelde: Horta hield rekening met de verwachtingen van zijn klant en het huis weerspiegelt, zoals een portret dat doet, het beeld van de eigenaar die gasten moest ontvangen in grote, mooie ruimtes om rijkdommen uit Congo te promoten. Horta heeft inspiratie gevonden in exotische landschappen en heeft ook mooie materialen uit het verre Amerika en Afrika gekozen voor de interieurdecoratie (hout, koper, goud, onyx, marmer, enz.).





Erfgoedklassen & Burgerschap · beheerd door de vzw Paleis van Keizer Karel · Koningsstraat 2-4, te 1000 Brussel.

Ondernemingsnr. R.P.R. Franstalige ondernemingsrechtbank Brussel: 0463.156.291

erfgoedklassen@coudenberg.brussels · www.erfgoedklassen.brussels · +32 (0)2 563 63 73

IBAN BE90 7360 3156 0632 BIC KRED BEBB