

# Victor Horta

## bij het begin van de 20<sup>ste</sup> eeuw

### Dossier voor de leraar

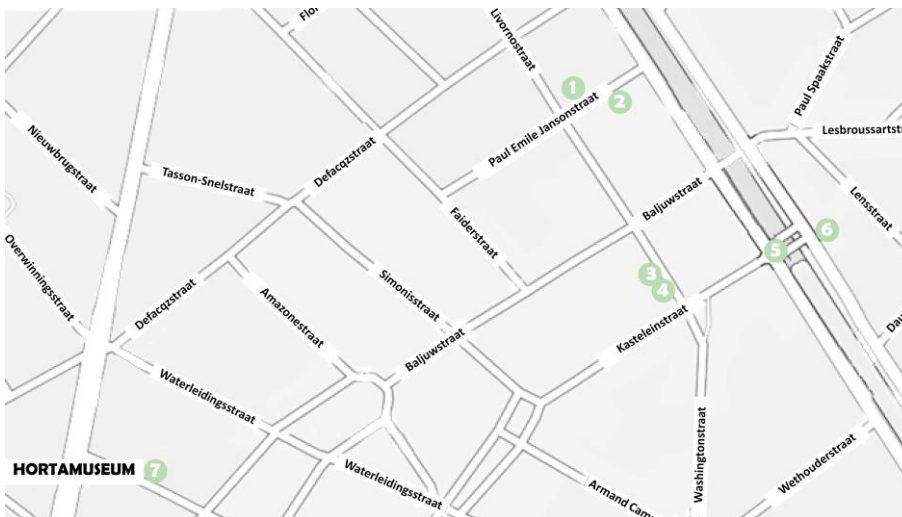


ERFGOEDKLASSEN  
& BURGERSCHAP

EXPLORE  
BRUSSELS

#### Praktisch

- ✓ Het parcours start voor hotel Tassel, Paul Emile Jansonstraat 6, 1050 Brussel
- ✓ Trams 93-94: halte Defacqz of Bailli – Tram 81-Bus 54: halte Bailli – Trams 92-97: halte Janson.
- ✓ Duur van het parcours: 1u30.
- ✓ Verdeel je klas in groepjes. Elk groepje krijgt een 'dossier voor de leerling'.
- ✓ De haltes van de wandeling zijn genummerd. Je vindt ze terug op het plan hieronder. Op elk halte zijn er oefeningen voor je leerlingen voorzien. Als je dieper op een onderwerp wil ingaan, vind je meer informatie in dit dossier.



- 1 Paul Emile Jansonstraat
- 2 Paul Emile Jansonstraat 6
- 3 Livornostraat 135-137
- 4 Livornostraat 139
- 5 Louizalaan
- 6 Louizalaan 224
- 7 Amerikaansestraat 23-25



#### Laten we terugkeren naar het jaar 1893.

Victor Horta vindt een nieuwe architecturale taal uit. Dit is dus ...125 jaar... geleden.

In dat jaar tekent hij de plannen van een huis voor zijn vriend Emil Tassel, een professor meetkunde aan de universiteit. Dit huis heet 'Hotel Tassel'.

Hotel Tassel... Maar wat is dit nu eigenlijk, een 'hotel'? Wij denken onmiddellijk aan een plaats waar we een kamer voor één of meerdere nachten kunnen huren, maar al vanaf de middeleeuwen had het in het Frans de betekenis van 'belangrijke residentie'. Waar men in het Nederlands spreekt van bijvoorbeeld het 'Hof van Nassau', wordt dat in het Frans 'Hôtel de Naussau'. Op het einde van de 19<sup>de</sup> eeuw wordt deze woordkeuze bij de Franstalige burgerij nog steeds gebruikt.

Dit stukje van de straat werd aangelegd op het einde van de jaren 1860. In deze periode breidde de stad uit. De bourgeoisie verliet het centrum van Brussel, dat overvol en vervuild was. Ze ging wonen rond het stadscentrum in de dorpjes Sint-Gillis, Elsene, Schaarbeek of Anderlecht. Tegen 1895, tijdens de constructiewerken van het hotel Tassel, stonden er in deze straat nog maar acht bewoonde huizen.

<https://www.erfgoedklassen.brussels/lesmateriaal/victor-horta-in-het-begin-van-de-20ste-eeuw/>

## HALTE 1 Paul Emile Jansonstraat

### Een nieuw decor!

In 1893 is dit een totaal nieuwe straat. Ze heet dan Turijnstraat, naar een stad in Italië. Tracht je in te beelden dat er toen nog maar weinig huizen in de straat waren. Er waren ook nog niet veel auto's.

- Welk van de twee onderstaande foto's geeft dan het best die tijd weer?



Start de observatie aan de overzijde van de straat.

## HALTE 2 Paul Emile Jansonstraat 6

### Bij Emile Tassel

Tijdens de bouwwerken trekt de woning reeds de aandacht van de voorbijgangers. Maar waarom?

De gevel van de meeste huizen uit die tijd hebben erkers. Dit zijn gesloten balkons die aan de bewoners een beter zicht op de straat geven.

- Kleur de erker op de gevel van het buurhuis.



Victor Horta noemt hen...

...opgehangen  
kleerkasten!



Welke  
vernieuwer gaat  
hier wonen?

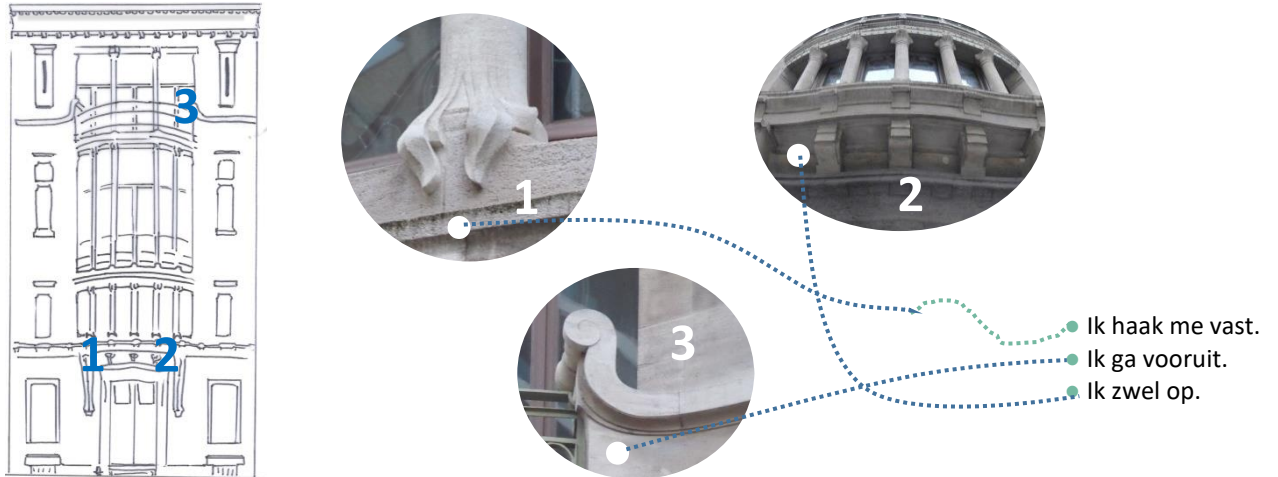
- Waarin verschilt de erker van Horta van de andere? Kruis elk antwoord aan dat je juist lijkt. Die van Horta...
- is afgerond.
- vormt geen rechte hoek met de gevel.
- lijkt de gevel te doen opzwellen.



**In 1897 is het huis klaar. De familie Tassel verhuist.**

De stenen op de gevel zijn mooi bewerkt. Het zijn bijna echte beeldhouwwerken. Ze lijken wel te leven.

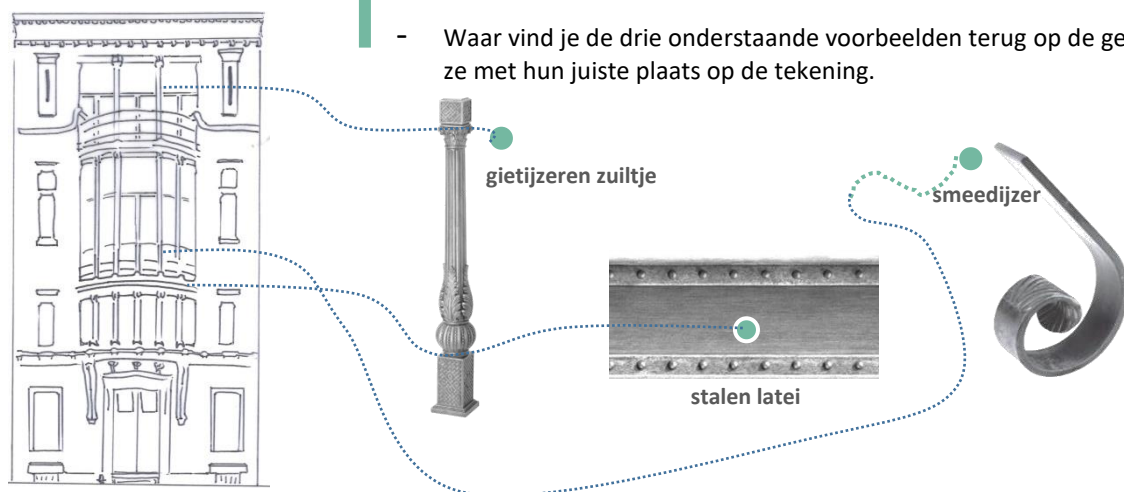
- Zoek de drie onderstaande details op de gevel en noteer hun nummer op de juiste plaats op de tekening.
- Wat doen deze details? Verbind hun handelingen met het juiste detail.



Zie je stalen lateïen op de buurhuizen? JA - NEE

Men vindt ook ijzer op de gevel. Zelfs in drie verschillende vormen!

- Waar vind je de drie onderstaande voorbeelden terug op de gevel. Verbind ze met hun juiste plaats op de tekening.

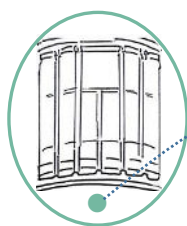


Vanop de straat kan je weten wat er achter de ramen gebeurt, maar daarvoor heb je toch enkele tips nodig. Gebruik de tips om de ramen met de functie van de kamer te verbinden.

...de belangrijkste kamer in het huis is het bureau van Emile Tassel...



tips



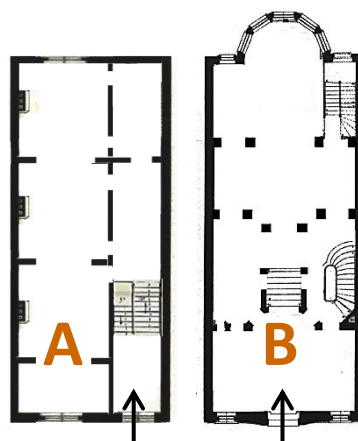
Maar het meest vernieuwende van deze woning vinden we binnen...

Hier heb je twee plannen van een gelijkvloers.

Welk van de twee is hotel Tassel?  A  B

Tip: ↑ voordeur

- Welk van de twee heeft volle muren?  A  B



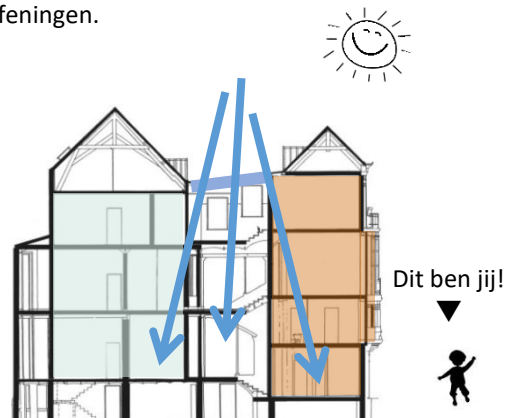
De vrijgezel Emile Tassel gaat samen met zijn moeder in zijn huis wonen. Hij ontvangt er graag vrienden. Observeer de doorsnede van de woning en denk aan de voorgaande oefeningen.

In welk deel bevinden zich de andere kamers?

In welk deel werkt hij en ontvangt hij zijn vrienden?

- De blauwe lijn op de tekening is een glazen dak.
- Teken de zonnestralen die het huis binnen schijnen.

Tip: = muur = pilaar



Het cliënteel van Horta bestaat uit vrienden of kennissen die behoren tot de rijkere burgerij. Zij zijn vaak progressiever in hun denken, dan edellieden of de katholieke burgerij. Hun woningen zijn dan ook een goede manier om zich te onderscheiden van die anderen.

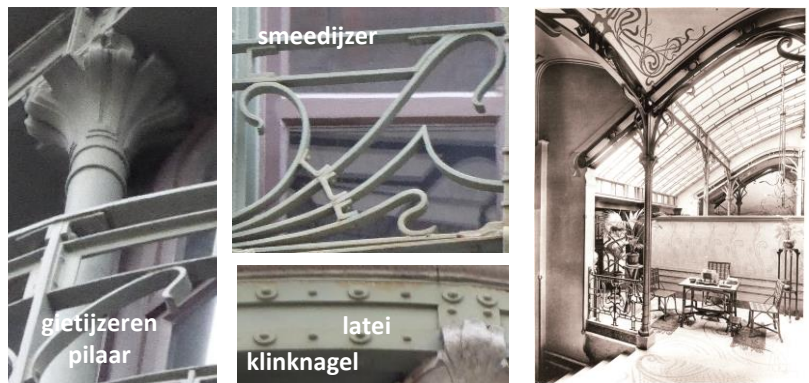
Vanaf het moment dat de bouw van het hotel Tassel start, trekt het de aandacht om verschillende redenen. Eén ervan is de erker, een gesloten balkon dat de bewoners toelaat om 180° in de straat te kijken, terwijl ze tegen regen, wind en kou beschermd zijn.

Laat je leerlingen hun hoofd naar rechts draaien, zodat ze de opeenvolging zien van de erkers die Victor Horta 'opgehangen kleerkasten' noemt. De erker op het Hotel Tassel is afgerond en lijkt uit de gevel te groeien, alsof de gevel lijkt op te zwellen. Dit soort erker wordt een bow-window genoemd. Bij Horta spreekt men van een organische en levendige kunst.



Ijzer, op verschillende manieren toegepast, neemt een belangrijke plaats in in Horta's werk. In die tijd gebruikte men al wel stalen lateiën als bovensteun bij ramen en deuren in de gevel of de muur. Deze lateiën werden in fabrieken gemaakt. Ze zijn sterk, niet te dik en niet te duur. Maar men gebruikte staal vooral voor industriële toepassingen, zoals bij de bouw van bruggen en fabriekshallen. Omdat er een directe link met de industrie en de arbeiders was, beschouwde men staal niet als chique en verborg men het achter (bak)stenen of een bedekkingslaag.

Horta, daarentegen, toont het ijzer en staal. Hij gaat zelfs nog een stap verder. Het wordt een decoratief element in de gevel: het staal met haar klinknagels, het smeedijzer, de zuilen of pilaren in gietijzer hebben zowel een decoratieve als structurele functie. Horta gebruikt het ijzer voor de structuur van het huis. Pilaren in gietijzer vervangen draagmuren en laten dus toe om het interieur van de woning open te houden. Daglicht valt overvloedig binnen langs dakconstructies in ijzer en glas.



Je kan ter illustratie aan je leerlingen de interieurfoto van het hotel Tassel tonen (bijlage p.14). Zij toont duidelijk hoe het daglicht in het huis valt, dankzij de dakconstructie in glas en ijzer. In de traditionele huizen was de traphal door een muur afgescheiden van de rest van het huis. Drie kamers volgden elkaar op, waardoor de middelste kamer weinig daglicht kreeg. Dankzij het gebruik van staal en ijzer kan Horta de traphal openwerken, zodat alle ruimtes in de woning veel licht krijgen.

Horta houdt ook van een 'leesbare' gevel. De gevel vertelt reeds wat er achter gebeurt. Het bureau van Emile Tassel, de belangrijkste plaats in de woning, heeft de grootste ramen. De rookkamer wordt gesuggereerd door rookkrullen in de glasramen. Binnen gaat Horta nog verder. Hij ontwerpt elk element om het leven van de bewoner te vergemakkelijken, zoals bijvoorbeeld aangepaste deurklinken. Horta creëert als het ware portret-huizen.

Je leerlingen hebben reeds een zeer typische lijn van Horta getekend. We gaan hier later verder op in.



### HALTE 3 Livornostraat 135-137

#### Beïnvloeding?

Observeer dit gebouw van architect Louis Bral goed (in werkelijkheid, niet de foto 😊). De plannen zijn getekend in 1898, een jaar na de afwerking van hotel Tassel. Er is geen twijfel dat Horta Louis Bral heeft beïnvloed!

- Omcirkel twee overeenkomsten met het hotel Tassel op deze kleine foto.



Dit gebouw werd duidelijk door Victor Horta geïnspireerd: dezelfde lijnvoering in de borstwering, zelfs gietijzeren pilaartjes voor de grote ramen, de lateiën in staal zijn zichtbaar. Maar de nieuwe architecturale taal die Horta uitvond, zal niet lang blijven bestaan...

### HALTE 4 Livornostraat 139

#### Maar welk soort van huizen werd in die periode vooral gebouwd?

In 1899 woont in dit huis de familie Fraigneux: de ouders met hun kinderen, maar ook een bediende die we Marie noemen.

- Op de foto ontbreekt een raam. Teken het er terug bij.
- De verdiepingen met grote ramen en hoge plafonds zijn voor de familie. Maar waar werkt en slaapt Marie? Verbind haar bed, het kookvuur en de was met de juiste verdieping.

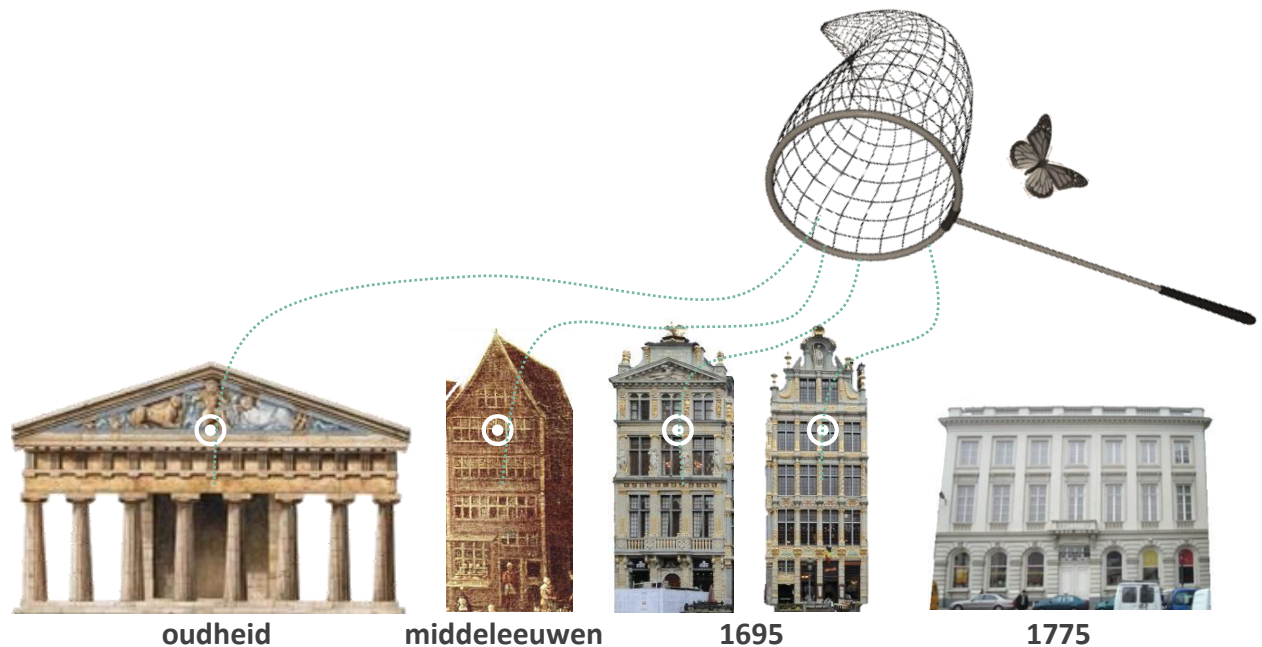
**Tip:** helemaal onderaan bevindt zich de kelderkeuken.



Teken jezelf naast het raam van de kelderkeuken. Respecteer wel de verhoudingen.

Zie je wat er gebeurt in de woonkamer?

JA - NEE



- Dit is een typische woning voor die periode. Ze is geïnspireerd door de architectuur van vroeger. Als je overeenkomsten vindt met de gebouwen van vroeger, verbind ze dan met het schepnet.

**En Horta dan?... Hij gebruikt deze invloeden niet. Hij creëert een nieuwe kunst, een Art nouveau.**

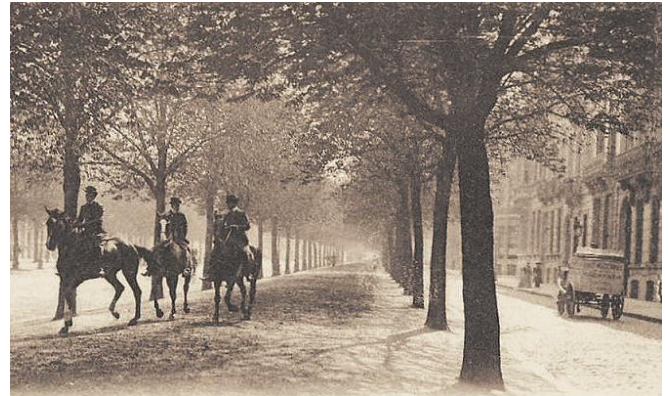
Het buurhuis is een tijdgenoot, maar is duidelijk nog een traditionele woning uit deze periode. Voor de Eerste Wereldoorlog verbleef het personeel in het huis van de meer begoede families. Zij sliepen over het algemeen onder het dak. Iedereen had zijn plaats in het huis en dat zie je duidelijk aan de gevel. Dienstmeid Marie kookte en deed de was in de kelderkeuken, half onder/half boven het straatniveau. Hierdoor ligt de bel-etage wat hoger. De voornaamste plaatsen om te leven en gasten te ontvangen krijgen overvloedig daglicht, terwijl de bewoners door hun hogere ligging ontsnappen aan nieuwsgierige blikken van voorbijgangers. Het huis dateert uit het begin van de 20<sup>ste</sup> eeuw, maar de stijl verwijst naar een verder verleden. Met haar smalle, hoge puntgevel doet het ons eerder denken aan de huizen op de Grote Markt. De façade, opgesmukt met zuilen en frontons, verwijst dan weer naar de oudheid. Architectuur met verwijzingen naar het verleden is in die periode al een tijd in de mode. Horta maakt zich hiervan steeds meer los om een eigen, persoonlijke taal te ontwikkelen.

**De art nouveau** is een internationale beweging. Rond 1893 zullen architecturale pioniers overal parallel aan elkaar een nieuwe en moderne architectuur ontwikkelen. In Spanje is de bekendste Gaudi met zijn eigzinnige stijl, in Groot-Brittannië Mackintosh met zijn 'modern style' en Duitsland heeft de beweging van de Jugendstil. Bij ons ontwikkelen er zich twee stromingen gelijktijdig: de vegetale of organische art nouveau van Horta en de meer geometrische art nouveau van Paul Hankar. Al deze bewegingen hebben gemeenschappelijk dat zij willen ontsnappen aan de invloeden uit het verleden, dat zij zich laten inspireren door de natuur en tevens belang hechten aan bepaalde lijnvoeringen. Ze gebruiken allemaal een mengeling van artisanale technieken en industriële materialen. Ze houden zich bezig met het gebouw als geheel, als kader voor de bewoners. De architect denkt elk detail uit, waardoor we bij de art nouveau echt wel van een totaalkunst kunnen spreken.



Vandaag lijkt de Louisalaan een beetje op een autostrade. Je hoort niets anders dan verkeer. Observeer de drie oude foto's. Wat hoorde men op het einde van de 19de eeuw?

- hoeven van paarden       wielen van koetsen en karren       vogelgezang
- de bel van de tram       gesprekken van wandelaars       .....



Om je de Louzalaan in die periode voor te stellen, heb je heel wat verbeelding nodig of kan je best je oren dichtstoppen. De laan werd in 1864 aangelegd, ten tijde van Leopold II, om de stad te verbinden met het Ter Kamerenbos en het Zonieënwood. Daar kon men ontsnappen aan de stadsdrukke of men ging naar de paardenkoers kijken. De laan was aangelegd als een wandelboulevard, waar voetgangers, paarden, karren en koetsen van elkaar gescheiden werden door rijen bomen. Vanaf 1869 reed de allereerste paardentram van België op deze laan. De tram werd geëlektrificeerd op het einde van de 19<sup>de</sup> eeuw, in dezelfde periode als het hotel Solvay gebouwd werd. Het duurde daarentegen nog enkele jaren voor er auto's, toen de automobiles genoemd, rondreden.

**Armand Solvay en zijn jonge vrouw beslissen een huis te bouwen langs de Louisalaan, één van de chiqueste lanen in Brussel. Voor hun woning doen ze beroep op Victor Horta, die op dat ogenblik de meest vernieuwende architect in de stad is.**

De familie Solvay was heel rijk. Ernest Solvay was een scheikundige die een immens imperium uitbouwde, nadat hij een manier vond om natruimcarbonaat (soda) op grote schaal te produceren. Dat was een product dat in tal van industrieën (glas, textiel, zeep,...) gebruikt werd, en dus veel opbracht. Zijn zoon Armand stelt Horta een onbeperkt budget ter beschikking om zijn woning te realiseren. Waarom is Horta vernieuwend? En waarom is hij zo duur? Hieronder vind je het antwoord.

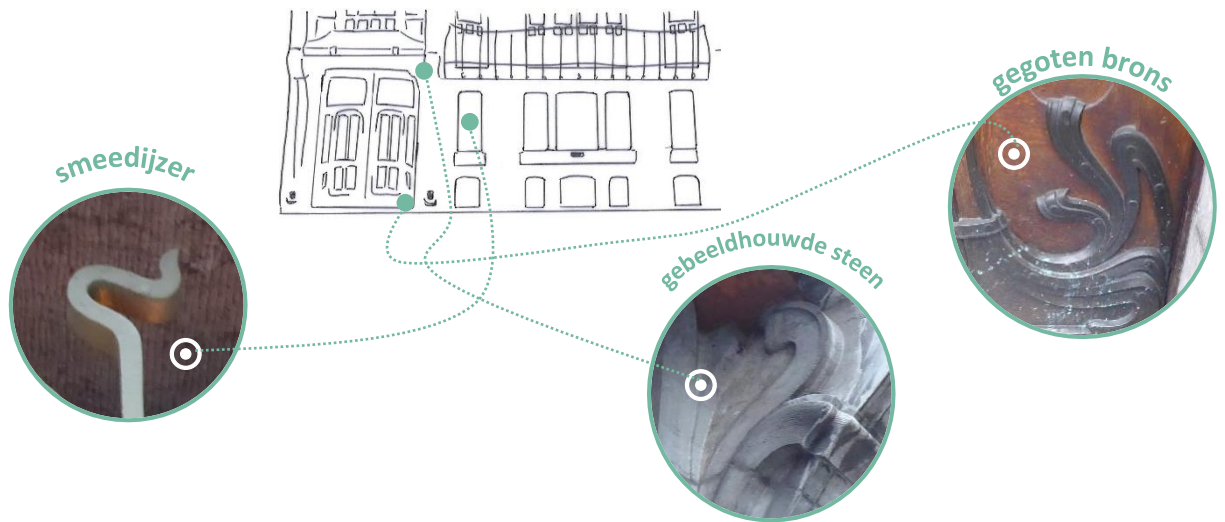


Victor Horta vindt een speciale kromme lijn uit.

- Vervolledig de lijnen die in de witte bollen ontbreken.
- Volg op de foto de rode lijn.
- Je kan hieruit afleiden dat...
  - de lijnen stoppen als het materiaal verandert.
  - de lijnen verder lopen van het ene naar het andere materiaal.
  - alles apart is gemaakt.
  - alles als één geheel is gemaakt.



- De lijnen die je getekend hebt, vind je overal, in alle soorten materialen. Zie hier drie voorbeelden.



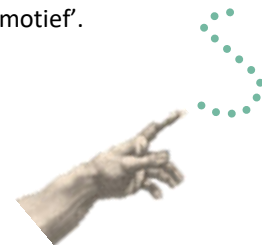
- Vind deze drie voorbeelden terug op het gelijkvloers en verbind ze met hun juiste plaats op de tekening.
- 
- Vul de zin van Victor Horta aan, nadat je de lijnen op de gevel goed bekeken hebt.



Van een plant behoud ik enkel...

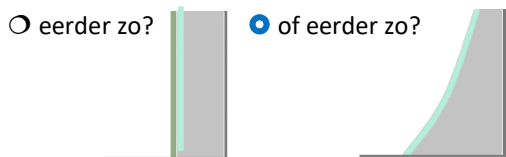
- de bloemblaadjes
- de stengels
- de bladeren

- Deze kromme lijn is typisch voor Victor Horta. We noemen dit 'zweepslagmotief'. Maar hoe stel jij je deze zweepslag voor?
  - in rust, slap op de grond
  - in actie, klappend in de lucht
- Teken nu zelf met je vinger zo'n lijn in de lucht.

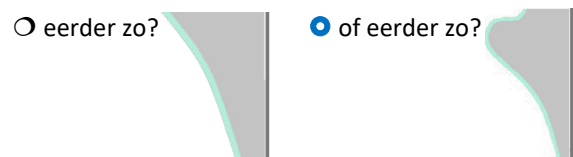


Ga dicht bij de gevel staan. Bekijk nu de gevel van onder tot boven. Je ziet onmiddellijk dat deze gevel niet vlak is.

- Hoe vertrekt de gevel vanaf het voetpad?



- Welke vorm heeft de steen onder het balkon?





In deze periode hield ik dus niet echt van...

- alles dat vlak is.
- van gebogen lijnen.
- van scherpe hoeken.

Ah, nu begrijp ik het wat beter!



Is er een element dat niet speciaal voor dit huis ontworpen is?



Dat zou me verbazen. Laat me dit eens bekijken!



En hoe leefde men dan in zo'n huis?

- Hoeveel mensen konden er op het balkon? **...(veel)...**

**Psst!** Doe samen de test. Zet jullie met zoveel mogelijk onder het balkon.

Dit balkon geeft uit op het salon van de foto. Voor wie zijn deze balkons?

- voor de familie
- voor de vele vrienden van de familie

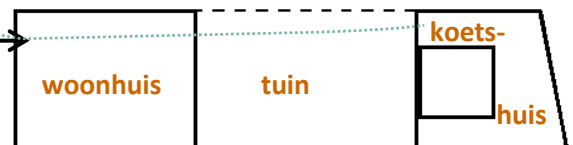
Waarom is de toegangsdeur zo groot? **.....omdat er koetsen moeten kunnen passeren.....**

**Psst !** Denk aan hoe men zich in die tijd verplaatste.

Hier heb je het grondplan van het gebouw. Teken de weg van de koets tot in het koetshuis.



Dit ben jij! ▶



*Rond 1900 woonden in dit huis... de familie Solvay, 5 dienstbodes, 3 kokkinnen, 1 schrijnwerker met zijn vrouw en zoon, 1 verpleegster, 1 conciërge, 1 kindermeid, 1 kamermeid.*

- Dit is volgens jou...  juist  fout

Horta heeft een lijnvoering uitgevonden die beroemd werd: het zweepslagmotief. Hij liet zich hiervoor inspireren door de natuur, met name de plantenwereld. Zijn interesse gaat echter niet uit naar de bloem, de bloemblaadjes of de bladeren. Hij reproduceert enkel de stengel die omhoog klimt, opkrult of zich ergens inhaakt. Zijn stengels zijn naar alle kanten gebogen en eindigen in een soort haakje, zoals een zweepslag die klakt in de lucht. Deze soepele lijnen verbinden alle elementen op de gevel, zonder onderbreking. Omdat alles zo perfect in elkaar past, is het moeilijk om je in te beelden dat hier verschillende mensen met verschillende technieken aan werkten.

Horta benadert het reliëf op de gevel als een beeldhouwwerk. Zijn soepele lijnen beperken zich niet tot het hekwerk. Vanaf de voet van het gebouw klimmen ze naar boven. Heel de gevel lijkt zoals een plant uit de grond te komen en naar alle kanten uit te groeien. Laat je leerlingen het grote, centrale balkon observeren. Dan zien ze duidelijk dat er geen enkele rechte lijn is en dat de lijnen doorlopen. Als je heel de gevel zou kunnen strelen, zou je geen enkele hoek of haak voelen.

Zoals de personages in de oefening vertellen, heeft Horta heel het interieur zelf ontworpen. Vraag aan je leerlingen om eender welk interieurelement op te noemen (deurklink, tapijt, verlichting, meubelen,...). Er bestaat een grote kans dat Horta het ontworpen heeft. Horta maakt totaalkunstwerken. Het huis en interieur zijn één geheel. Zo kan je ook wel begrijpen waarom Horta gezien werd als een trage en dure architect. Het is ook een heel karwei! Nog een voorbeeld: hij vond zelfs een systeem dat de dagelijkse dosis van het paardenvoeder klaar maakte. Zijn architectuur was dus praktisch voor iedereen, en dit tot in de kleinste details. Tijdens de observatieoefeningen heb je misschien de ventilatieopeningen in de gevel opgemerkt. Horta ontwikkelde voor deze woning een ultramodern verwarmingssysteem met luchtregeling.



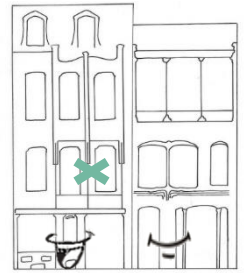
En hoe leefde men in zo'n groot herenhuis? Ten eerste: men ontving de gasten in de kamers aan het grote balkon. Dankzij dit balkon kon je naar de voerbijgangers en koetsen kijken, maar je kon zelf ook gezien worden. Er kunnen zoveel leerlingen onder het balkon, omdat het langs de drie salons loopt. De salons konden tot één ruimte getransformeerd worden, wanneer er veel gasten waren. De familie had haar eigen rijtuigen. Aan de grootte van de voordeur zie je dat het een koetspoort is. De koets stopte onder de ingang, zodat zowel de bewoners als de gasten beschermd konden in- en uitstappen. Daarna reed het rijtuig verder door de tuin naar de paardenstallen en het koetshuis, achter in de tuin.

De laatste zin van de oefening lijkt ons vandaag wat bizar. Maar in 1900 woonde het personeel in de woning waar het werkte. Enkele jaren later kwam er nog de chauffeur van de auto bij.



Eindelijk heeft Victor Horta in 1898 zelf voldoende geld om zijn eigen woning te bouwen. Hij gaat er in 1901 wonen.

Maar waarom bouwt hij twee huizen? En waarom twee voordeuren? Omdat de ene kant zijn woonhuis is, en de andere zijn bureaus. Maar welke kant is nu het woonhuis en welke de bureaus? De gevel kan het je vertellen! Verbind de tekstballonnen met de juiste gevel.



Ik heb grote ramen, want de mensen die hier werken en tekenen hebben veel licht nodig.

Ik heb meer reliëf en versiering, want ik ben reclame voor het ideale huis.

- Denk aan het huis dat gebruikelijk was in die periode (p.5). Waar zou je hier het salon plaatsen? Zet een kruis op de tekening van de gevel.

Op de gevel van de bureaus herhalen sommige elementen zich, alsof het echo's zijn.

- Deze vorm  herhaalt zich 3 keer. Vind hem terug op de gevel en teken hem op de foto.



Horta brengt de versieringen niet alleen aan omdat ze mooi zijn.

- Zoek naar het beeldhouwwerk onder het raam van de eerste verdieping van de bureaus. Teken de 4 elementen die ontbreken op de foto hieronder.
- Welke functies hebben deze versieringen. Kruis de juiste antwoorden aan.

Ik ondersteun de...

Ik doe meer dan versieren...

Ik omkader het...

Ik voer het water weg, ik ben dus de...

pilaar  
 verluchttingsrooster  
 afvoergoot

pilaar  
 verluchttingsrooster  
 afvoergoot



- Observeer dit element in ijzer. Het heeft ook verschillende functies. Het dient om...
  - de erker te ondersteunen
  - het balkon op te hangen
  - te versieren

### We steken samen de straat over.

Alles is dus ook heel praktisch!

Vind het standpunt van de foto terug en zet je op dezelfde plaats, helemaal tegen de gevel. Waarom koos Horta voor dit materiaal op deze plaats?

.... Het glazen afdak zorgt ervoor dat er nog licht binnenvalt op het gelijkvloers....



Alle elementen zijn ook erg bewerkt. Zoek dit detail in smeedijzer en bestudeer het goed. Hoe heeft de smid het gemaakt?

- Welke ijzeren staaf heeft hij hiervoor gebruikt?



een ronde staaf



een vierkante staaf

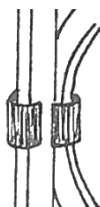


een platte staaf

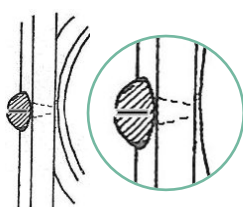


- Uit hoeveel delen bestaat het detail? .....

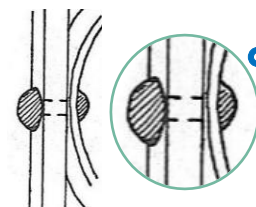
- Hoe zijn de delen aan elkaar gezet? Met de hulp van...



ringen



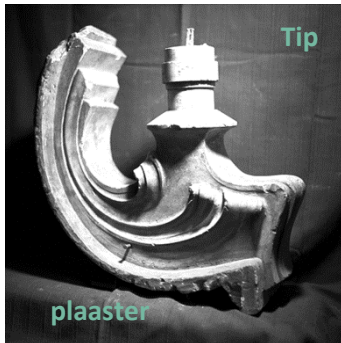
vijzen



klinknagels

De smid is niet de enige die aan deze gevel gewerkt heeft, toch past alles perfect. Het bewijs!

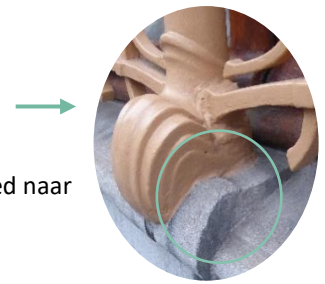
- Vervolledig de foto.



- Horta gebruikte hiervoor een truc. Kijk goed naar de tip.

← Wat was de truc?

.....Er werd eerst een 3D maquette gemaakt....

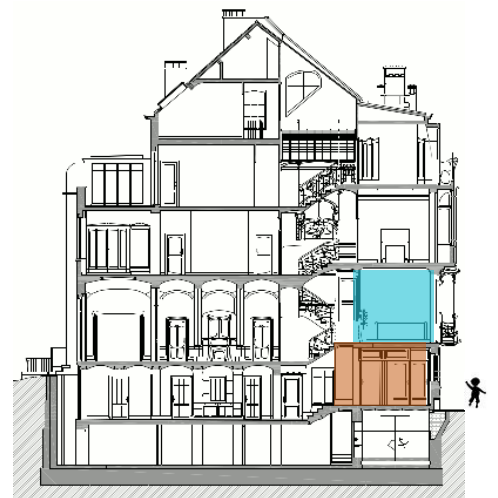


De huizen van Horta waren zodanig aan de smaak van de bewoners aangepast, dat het haast portetten waren. Maar mensen veranderen, smaken en constructietechnieken ook. Al snel beantwoordden deze huizen niet meer aan de nieuwe manieren van leven. Horta zelf gaat tijdens de Eerste Wereldoorlog in ballingschap in Engeland en de VS. Bij zijn terugkomst verlaat hij zijn huis. Zijn Art nouveau was een korte tijd erg in de mode, maar evolueert al snel naar een andere vorm van architectuur. Maar dat is een ander verhaal...

Na enkele belangrijke opdrachten kan Victor Horta, die minder rijk was dan zijn cliënten, eindelijk zijn eigen droomhuis bouwen. Dit huis wordt ook zijn visitekaartje, reclame voor zijn eigen werk. Aan de rechterzijde zie je de grote ramen van het bureaugedeelte en de ateliers. Het woonhuis, aan de linkerzijde, is meer versierd en heeft een opvallender reliëf.

De indeling van de gevel verschilt van de voor die tijd meer traditionele huizen (cfr. Livornostraat). Zoals bij het Hotel Tassel is de traphal open uitgewerkt. Bij Horta staat de traphal centraal in het huis, op de plek waar in een meer traditionele woning de donkere middelste kamer ligt. Achter de voordeur is er een inkomhal en een vestiaire, terwijl je bij de traditionele woningen onmiddellijk de trappen naar de kelderkeuken en de bel-etage hebt. Bij Horta ligt het salon op de eerste verdieping.

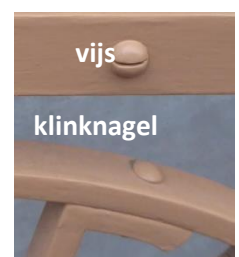
Hoewel decoratie erg belangrijk is in het werk van Horta, heeft deze ook een functie. Het zijn niet zomaar versieringen die tegen het gebouw geplakt zijn. Elk element vervult verschillende rollen op het vlak van structuur, functie en versiering. De steenknoop op de gevel van het atelier bijvoorbeeld, ondersteunt het gietijzeren zuiltje. Daarom springt die ook wat uit de gevel. Maar hij dient ook als afvoergoot en als omkadering van de verluchtingsroosters. In bijlage vind je een foto van de constructie van het huis. Daarop zie je dat de steen ter plaatse gesculpteerd is.



De metalen consoles die de erker ondersteunen, dienen tegelijk als ophanging van het balkon, omdat het ijzer zich als lianen verder uitrekt. Observeer tijdens een bezoek aan het museums! ook de radiator. Het is een functioneel element bij uitstek dat tegelijk deel uitmaakt van de kolom die de hele traphal decoreert.

Elk element heeft bij Horta ook een praktische functie. Over elk detail is nagedacht! De glazen luifel van de voordeur loopt bijvoorbeeld mooi over in het balkon, waarvan de vloer in glastegels licht laat vallen op de voordeur en dus de inkomhal. Oorspronkelijk waren het gekleurde glastegels, wat een speciale sfeer creëerde.

Horta werkt nauw samen met zijn vaklui. Hij verkiest kleine stukken plat geslagen ijzer die nadien gemakkelijker kunnen worden geassembleerd. De smid werkt met heet ijzer. Hij bewerkt het met

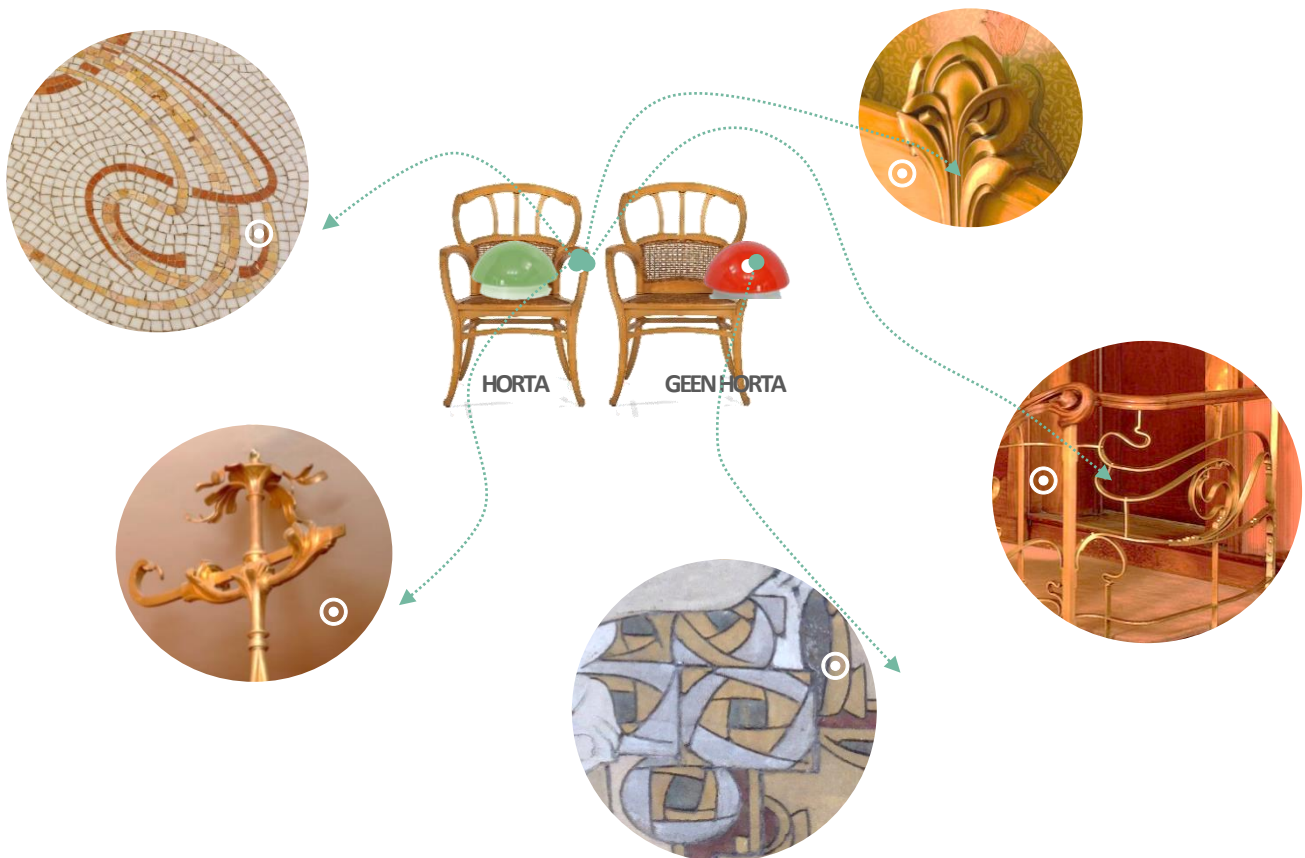


zijn hamer op zijn aambeeld tot soepele vormen. De vijzen en klinknagels die het geheel samenhouden, maken deel uit van het ontwerp. Terwijl je een vijs nog kan losdraaien, fixeert een klinknagel twee elementen permanent. De klinknagel heeft een vaste kop en wordt door twee stukken ijzer geschoven die aan elkaar moeten gezet worden. Daarna wordt zijn tweede kop verhit en tegen de nagel geklopt. Het metaal versmelt en lost niet meer, nadat het is afgekoeld.

Je hebt al meermaals geobserveerd dat de verschillende materialen op de gevel naadloos in elkaar overgaan. Elke vakman moet daarom zijn deel van het werk perfect begrijpen. Daarom bezorgt Horta hen maquettes in 3D, een ontwerp zodat duidelijk wordt hoe de voor-en zijkant er zal uitzien. Op basis hiervan boetseren beeldhouwers modellen in klei, waarvan afgietsels in plaaster worden gemaakt voor de vaklui. Zelfs met deze hulpmiddelen is dit voor de vaklui niet evident! Daarom werkt Horta altijd met dezelfde mensen: Raphaël Evaldre voor de glasramen of Henri Pelseneer voor het houtwerk. Zij bewerken hun materiaal tot soepele en kronkelende vormen.

Na al jullie observaties zijn jullie echte experts geworden in de art nouveau van Victor Horta. Of niet? Dit gaan we even testen met dit laatste spel: 'Horta of geen Horta?'

- Zijn onderstaande details van Horta? Verbind elk detail met de juiste zoemer op de stoel.



## Colofon

**Redactie en lay-out:** Catherine Balau (Erfgoedklassen & Burgerschap)

**Vertaling:** Erfgoedklassen & Burgerschap

**Kritische herlezing:** Caroline Styfhals (Explore Brussels) en Thierry Mondelaers (Musée Horta)

**Coördinatie:** Elisabeth Gybels (Erfgoedklassen & Burgerschap)

**Verantwoordelijke uitgever:** Stéphane Demeter (vzw Paleis van Keizer Karel, Koningsstraat 2-4, 1000 Brussel)

### Copyright:

Pagina 8: Hotel Solvay, zicht vanuit het centraal salon op het muzieksalon - Ch. Bastin & J. Evrard ©GOB: Gewestelijke Overheidsdienst Brussel, documentatiecentrum van het BSO

Details pagina 13: Paul Louis, Archief van het Hortamuseum, Sint-Gillis

Een wandeling ontwikkeld door  
Erfgoedklassen & Burgerschap in het  
kader van het BANAD festival



EXPLORE  
BRUSSELS

arkadia° Pro Velo

Bruxelles  
Bavard



visit.brussels

civa.brussels  
fondation | stichting

HORTA MUSEUM

Horta  
inside out  
.brussels

erfgoed.brussels

be  
be.brussels

6  
Loterie  
Nationale  
Loterij

u°  
urban  
.brussels

1111  
COMMUNE  
D'UCCELLE

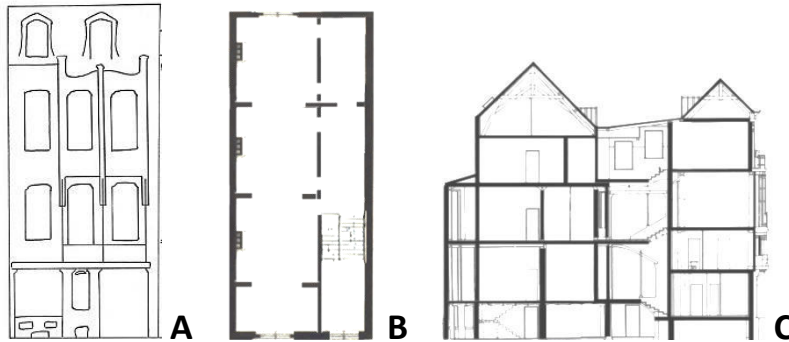
Ixelles  
Elsene

BXL

u°  
urban  
.brussels

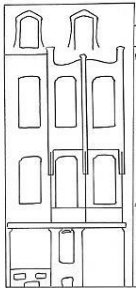
## Bijlagen

Je kan een gebouw op verschillende manieren voorstellen.

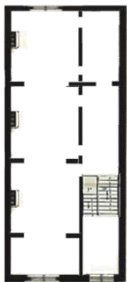


Wie is wie?

- Ik ben een grondplan: je ziet een verdieping van het gebouw vanuit de lucht.  
 A  B  C
- Ik ben een tekening van de gevel.  
 A  B  C
- Ik ben een doorsnede van het gebouw, zo kan je zien wat er binnen gebeurt.  
 A  B  C



- Teken een figuur in de juiste verhouding voor de gevel.



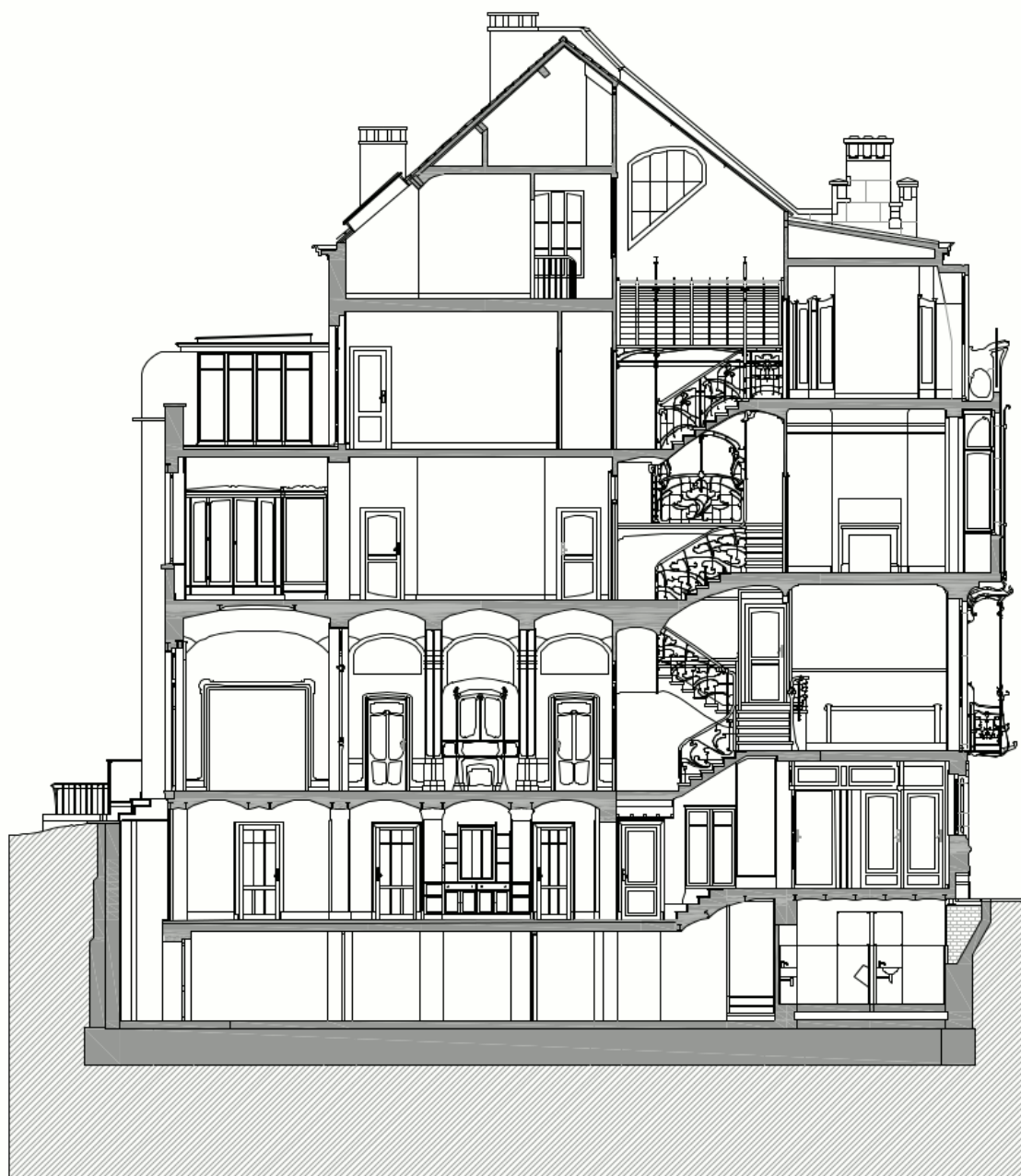
- Wat stellen de zwarte lijnen voor?  
 de deuren  de muren
- Zet een kruis in de middelste kamer op het plan.



- Zet een kruis in een kamer aan de straatkant.
- Zet een kruis in een kamer aan de tuinkant.



© interieur van het hotel Tassel, archief Hortamuseum, Sint-Gillis



© Doorsnede van het woonhuis van Victor Horta: Barbara van der Wee, archief Hortamuseum, Sint-Gillis