

ERFGOEDKLASSEN
& BURGERSCHAP



MUSÉES
MAISON D'ÉRASME
& BÉGUINAGE
ERASMUSHUIS
& BEGIJNHOF
MUSEA



Ontdekkingswandeling

G rasduinen met Erasmus

Een wandeling voor de hele familie
om het Erasmushuis en de tuin
te ontdekken.
Duur: 1u30

HET ERASMUSHUIS

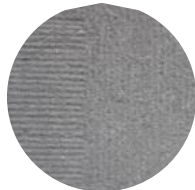
Het Erasmushuis heet jullie welkom. Dit huis draagt sinds 1521 deze naam, omdat Peter Wijchmans, kanunnik van de collegiale Sint-Pieter-en-Sint-Guidokerk, hier zijn wereldberoemde vriend ontving. Ontdek aan de hand van dit boekje het Erasmushuis en zijn prachtige tuin. Observeer, speel, en beantwoord de vragen. De kaderteksten geven meer uitleg over dit kleine paradijs. De juiste antwoorden staan onderlijnd in de tekst.

1 OP DE BINNENKOER

1) Uit welke materialen is het Erasmushuis gebouwd?



baksteen



blauwe steen

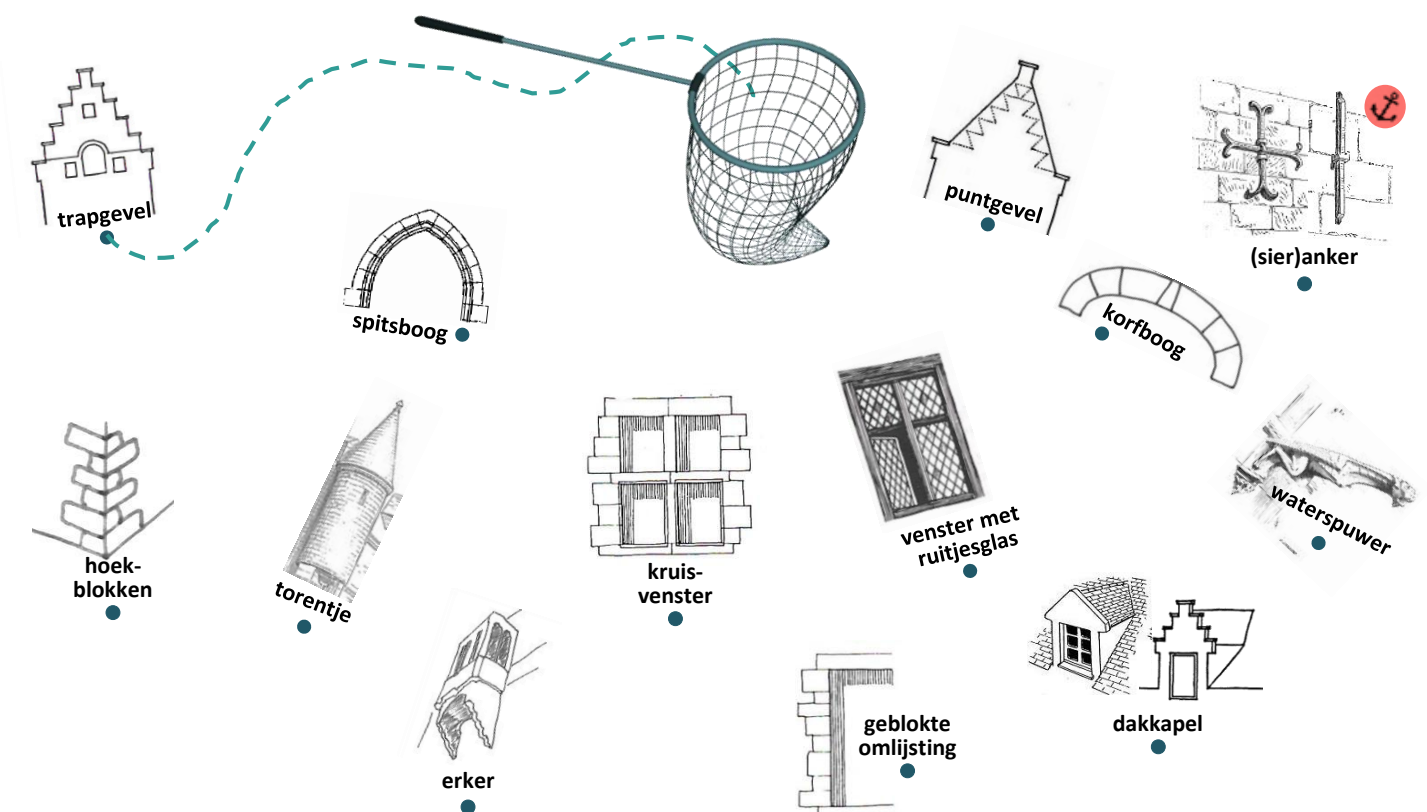


witte steen



beton

2) Vang met het schepnet de elementen die je op de gevel terugvindt. Eentje krijg je cadeau.



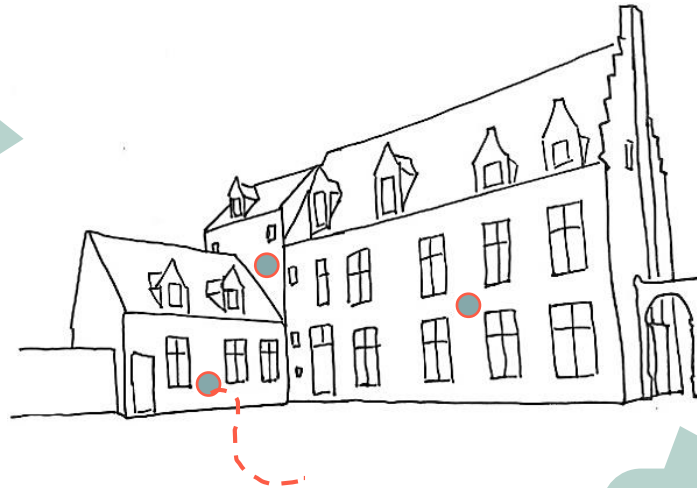
3) Enkele datums!

- Zoek de bouwdatum op de rechtere vleugel (= rechtse deel) van het gebouw.

Tip: hij zit verborgen in de ankers  ! 1313 1515 1616

- Dit gebouw werd in drie stappen opgericht. Verbind elk deel van het gebouw met de juiste tekstballon.

Ik ben smal en hoog met een licht hellend dak. Een rijke Brusselaar liet me in 1460 bouwen.



Ik ben het langste deel en mijn dak heeft een steilere helling. Kanunnik Pieter Wijchmans, een vriend van Erasmus, liet me erbij bouwen. Mijn bouwdatum siert de gevel.

Ik ben klein en lager dan de rest. Ik ben waarschijnlijk op het einde van de 16de eeuw als stal gebouwd.

4) Erasmus was een groot denker uit de renaissance. De renaissance is een belangrijke periode in de geschiedenis. Observeer onderstaande tijdlijn.

- In welk vakje hoort de renaissance thuis?

Tip: kijk naar de datum in de vorm van  . vakje 1 vakje 2 vakje 3



Tussen de 16de en 18de eeuw was het *Erasmushuis* de verblijfplaats van de kanunniken* van de collegiale Sint-Pieter-en-Sint-Guidokerk. De muur rond het huis schermt het van de rest van het dorp af. Het huis zelf is samengesteld uit drie vleugels die in de 15de en 16de eeuw gebouwd werden. Het oudste deel van het huis, hoog, smal en met een licht hellend dak, werd rond 1460 opgetrokken door een rijke wisselagent. De lange rechtervleugel werd in 1515 gebouwd voor kanunnik Wijchmans, een vriend van Erasmus. Dit is tenminste wat de datum in ankervorm op de gevel ons vertelt. De bouwdatum van het kleinste deel is niet gekend. We weten wel dat het op het einde van de 16de eeuw gebruikt werd als stal. Vandaag herbergt dit deel het onthaal van het museum. Voor het huis bevindt zich een binnenkoer. We kunnen ons voorstellen dat in de 16de eeuw koetsen via de toegangspoort binnen reden en hun passagiers voor het hoofdgebouw afzetten.

De architecturale elementen die je in het vangnet plaatste zijn typisch voor de woningen uit de 15de en 16de eeuw in onze streken. Deze bouwstijl heet *Vlaamse Renaissance*. De muren werden opgetrokken in baksteen. Voor meer kwetsbare delen, zoals de omlijsting van ramen en deuren, werd lokale, witte zandsteen gebruikt. Ook de punt-en trapgevel zijn karakteristiek voor deze periode. In de vier vakjes van de kruisvensters zit ruitjesglas. In die tijd was het immers nog niet mogelijk om grote ramen in één stuk te vervaardigen. De kleine ruitjes werden met loodprofielen tot een groter raam verwerkt.

We bevinden ons in de Renaissance. Dit is een periode die start in de late middeleeuwen in Italië en zich over Europa verspreidt in de Nieuwe Tijd. Anderlecht is op dat ogenblik nog een klein dorp in de buurt van Brussel, waar keizer Karel V regelmatig verblijft in zijn Coudenbergpaleis.

* kanunniken zijn personen die de werking van een belangrijke kerk organiseren.

Ga terug naar het onthaal van het museum.

2 IN DE EERSTE ZAAL VAN HET MUSEUM

Zoek dit grote schilderij en bekijk het goed.

- Zoek Erasmus en omcirkel hem op de foto hiernaast.

Tip: kijk op de koperen plaat onder het schilderij.

- Erasmus wordt op oudere leeftijd voorgesteld. Waaraan kan je dat zien?

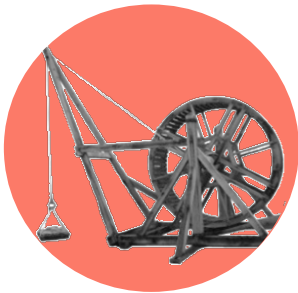
.....

.....

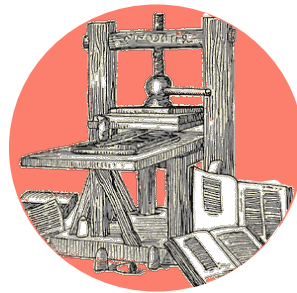


Laatste verblijf van Erasmus in Bazel in 1535, F. Cogen, 1898

- Wat is er onder de witte bolletjes op de foto verborgen?
- Wat doen de mensen rondom Erasmus?
 - ze praten
 - ze luisteren
 - ze eten
- In de achterkamer op het schilderij zien we een machine die toen nog vrij nieuw was. Welke machine herken je?



een kraan



een drukpers



een windmolen

Dit schilderij van Félix Cogen dateert uit 1898, dus verschillende eeuwen na de dood van Erasmus. Het stelt zijn laatste bezoek voor aan zijn uitgever en drukker in Bazel. Erasmus ziet er oud uit, en misschien wel ziek. Hij heeft rimpels, hij zit weggezakt in een groot kussen met zijn voeten op een voetkussen. We zijn in 1535, een jaar voor zijn dood. Rondom hem liggen boeken en teksten. Omdat Erasmus een groot denker, schrijver en spreker is, zijn verschillende personen gekomen om naar hem te luisteren.

BOEKDRUKKUNST

Op het schilderij herken je in de achterkamer een drukpers. Dit was een revolutionaire machine, en ideaal om Erasmus' werk snel en gemakkelijk over heel Europa te verspreiden.

Vóór de uitvinding van de boekdrukkunst werden boeken met de hand gekopieerd. Het nam soms een jaar (of meer) in beslag om een boekwerk te kopiëren. Dat was dan een uniek stuk, zeldzaam en waardevol. Enkel heel rijke mensen konden zich dit veroorloven. In de 15de eeuw vindt Gutenberg de drukpers uit. Met dit procédé worden woorden met losse letters op een plaat bijeengezet tot hele pagina's. De geïnte letters van deze drukplaat worden op een perkament of papier geperst door deze drukplaat met een grote vijs op het papier aan te draaien. De term 'pers' komt dus van het moment dat de letters onder druk op het papier gedrukt worden. Het eerste boek dat Gutenberg volledig drukte, was de Bijbel in 1455. Vanaf dan kon men redelijk snel en gemakkelijk verschillende kopieën maken van één boek, dat zo op veel grotere schaal verdeeld kon worden. Terwijl één kopiïst er bijvoorbeeld drie jaar over deed om de Bijbel over te schrijven, kon men er nu in dezelfde periode 180 drukken.



Neem de 2 treden naar de gang. Ga de kamer aan de overzijde binnen.

3 IN DE WERKKAMER

Deze ruimte is helemaal opgedragen aan Erasmus.

- Waaraan zie je dat?
- Erasmus bracht hier enkele maanden door in 1521. Wat deed hij in deze kamer?
 hij drukte hij schreef hij kookte
- Waarmee schreef hij? Zoek de antwoorden rondom jou.



een vulpen



een veer



een calamus (schrijfpen)

Erasmus wordt in 1466, 1467 of 1469 in Rotterdam geboren. Zijn exacte geboortjaar is niet gekend. Wel zijn we zeker dat hij de zoon van een priester was. Wanneer zijn ouders sterven aan de pest, wordt hij in een klooster ondergebracht door zijn voogden die hem zijn erfenis afhandig maken. Men overtuigt hem om priester te worden en zo start zijn opleiding. Door geldgebrek begint hij te reizen, want zijn eerste buitenlandse trips maakt hij om te werken en te onderwijzen.



In 1511 publiceert hij 'De Lof der Zotheid'. In dit boek bekritiseert hij de trots en hypocrisie van verschillende hooggeplaatsten. Met dit werk wordt hij beroemd, maar niet rijk. Heel zijn leven is hij afhankelijk van mecenasen, mensen die hem financieel steunen. Hij weigert aanstellingen bij machthebbers of de paus, omdat hij vasthoudt aan de vrijheid om te schrijven wat hij denkt.

Erasmus heeft nooit zijn eigen huis gehad. Omdat hij hier in 1521 enkele maanden verblijft op uitnodiging van zijn vriend kanunnik Wijchmans, krijgt dit gebouw de naam *Erasmushuis*. Hij komt er om uit te rusten, want hij heeft een zwakke gezondheid, maar ook om te werken. Dit was zijn werkkamer.




Je herkent hem op ontelbare schilderijen en gravures in deze ruimte. Hij draagt een vilten muts, wat in die tijd erg in de mode was. Daarbij wordt hij omringd door attributen van de schrijver: een boek, een veer of een calamus (een holle houten pen) die men in de inkt dopte.

Ga nu naar de grote zaal aan de andere kant van de trap.

4 IN DE RENAISSANCEZAAL

... En plots zitten we in de 16de eeuw...

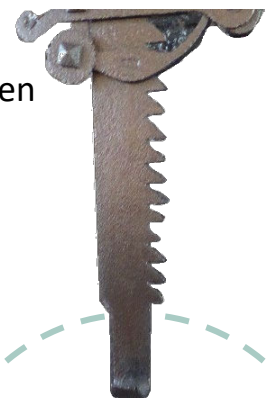
1) Hoe hield men in die tijd de muren en plafonds bij elkaar?

- We hebben de zaal in twee gezaagd. Zie de buitenmuren? Teken rechts de ontbrekende bakstenen er terug bij.
- Je ziet een anker  aan één kant van de balk. Maar ankers zijn altijd met twee. Teken het ontbrekende anker op zijn juiste plaats.

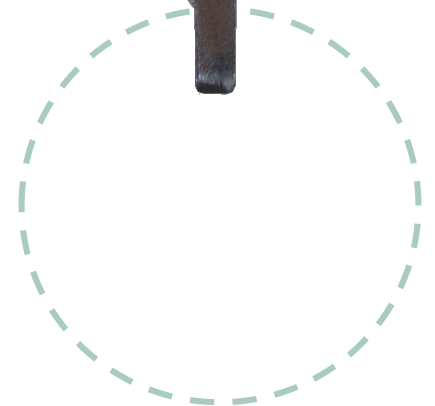


2) Het is niet de eerste keer dat je een open haard ziet in het huis.

- Waarvoor dienden open haarden in die tijd?
 - om te verwarmen
 - om te koken
 - om boeken te verbranden
- Wat zou er aan dit getand hangijzer kunnen hangen?
Teken een voorwerp in de cirkel dat aan de haak kan hangen.



Met deze zaal springen we naar deze 16de eeuw. Heel de aankleding komt uit die tijd: de voorwerpen, de schilderijen, de meubels (zij komen uit het huis van de vroegere minister Vandepereboom dat zich tegenover de collegiale kerk bevindt). De warme houtkleur overheerst. De muren zijn bedekt met Cordoba-leder in reliëf en geschilderd zoals in de 16de eeuw.



Zoals je waarschijnlijk hebt gemerkt, komen de uiteinden van de grote plafondbalken overeen met de plaatsing van de ankers die je buiten op de gevel hebt gezien. Deze ankers steken door de muur en zijn op de balken vastgemaakt. Zo voorkomen ze dat de muren uit elkaar vallen.

Ook de haard is typisch voor zijn tijd. Vóór de 18de eeuw waren open haarden monumentaal, zo groot dat je erin kon plaatsnemen. Boven de open haard hangt een getand ijzer met haak waaraan een pot op gewenste hoogte kan worden opgehangen. De haard was dus de belangrijkste bron van verwarming. Hoewel hier niet werd gekookt, diende hij wel om maaltijden of dranken op te warmen. In die tijd bevonden de keukens zich immers ver van de plaatsen waar er geleefd werd om geuroverlast te voorkomen.

3) Zoek het boek dat ‘facsimile’ heet op een staander aan een raam aan de kant van het binnenplein.

- Je mag het boek aanraken en de pagina’s zelfs omslaan. Waarom denk je?
 - omdat het een boek is uit de 16de eeuw en dus niet fragiel.
 - omdat het een kopij is van een boek uit de 16de eeuw en dus niet fragiel.
- Open het boek en blader tot je een pagina in twee kolommen tegenkomt. Zie je hetzelfde alfabet aan beide kanten? JA - NEE
- Kruis de twee talen aan die je herkent en verbind ze met het detail van het facsimile hieronder.

Grieks

Arabisch

Latijn

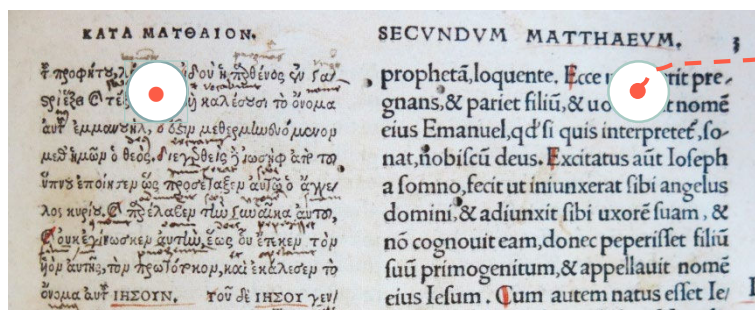
Hebreeuws

Ηγλώσσα

اللغ

lingua

השפה



- Voor Erasmus was vertalen niet voldoende. Ga in het boek naar pagina 250, 330, 390 of 428 om te weten wat hij aan de originele tekst toevoegt. Noteer het woord dat bovenaan de pagina’s geschreven is:

Dit boek is natuurlijk een kopij. Oude boeken zijn heel fragiel. Het licht wist bijvoorbeeld de inkt en beschadigt het papier. Daarom worden tentoongestelde boeken ook regelmatig vervangen.



Tijdens zijn verblijf in Anderlecht werkte Erasmus aan zijn derde vertaling van het Nieuwe Testament, een boek over het leven van Jezus. Het werd oorspronkelijk in de eerste eeuw n.C. in het Grieks geschreven, maar in de eeuwen erna werden er ontelbare kopijen en vertalingen van gemaakt. Erasmus is van mening dat er zo stelselmatig fouten inslopen, of dat belangrijke personen binnen de Kerk bepaalde passages in hun voordeel interpreteerden. Daarom zoekt hij de originele werken op en vertaalt deze in het Latijn, de universele taal van zijn tijd. Maar vertalen is niet altijd even simpel: soms kan je – zonder het te willen – de betekenis van een tekst veranderen. Daarom verantwoordt Erasmus zijn keuze in lange commentaren, zijn *annotationes* of ‘annotaties’.

Martin Luther zal in 1521 deze aanpak verder zetten met zijn vertaling van de Bijbel in het Duits, de taal van het gewone volk.

LATIJN

Tijdens de Renaissance spraken alle gestudeerde mensen in Europa Latijn. Dat was interessant, want hoewel Erasmus’ moedertaal het Nederlands was, kon hij in het Latijn communiceren en discussiëren met mensen uit verschillende landen, onder wie de allergrootsten. In 1518 richtte hij aan de universiteit van Leuven *De Dry Tonghen* of het *Colegium Trilingue* op. Hier werden Latijn, Grieks en Hebreeuws onderwezen. Met deze drie talen konden alle teksten uit de oudheid begrepen en vertaald worden, zowel de christelijke auteurs, als Griekse en Romeinse filosofen.

Ga op de eerste verdieping de grote zaal links binnen.

5 IN DE FRESCOZAAL

De oorspronkelijke fresco's werden uit de bezetting van de muren verwijderd. Men heeft ze ingekaderd en beschermd door glas terug opgehangen. Zo kan de bezoeker ze nog steeds bewonderen.

Zoek de vitrinekast met de gecensureerde boeken.

- Maar wat is er met deze boeken gebeurd?
 - Er zijn pagina's uitgescheurd.
 - Verschillende zinnen zijn onleesbaar doorstreept.
 - Er zijn verschillende woorden verbeterd.



Door de teksten van heiligen opnieuw te vertalen en kritiek te geven op het gedrag van sommige religieuzen maakte Erasmus niet alleen vrienden. De Kerk liet zijn werk censureren: hele pagina's en zinnen werden onleesbaar doorstreept. Hij riskeerde echter nog meer, zijn Engelse vriend

Thomas More werd bijvoorbeeld onthoofd voor zijn ideeën... Gelukkig had Erasmus relaties in heel Europa, zodat hij altijd bescherming vond bij intellectuelen, machthebbers, en zelfs bij vertegenwoordigers van de Kerk die open stonden voor zijn ideeën, zoals hier in Anderlecht.

HUMANISME

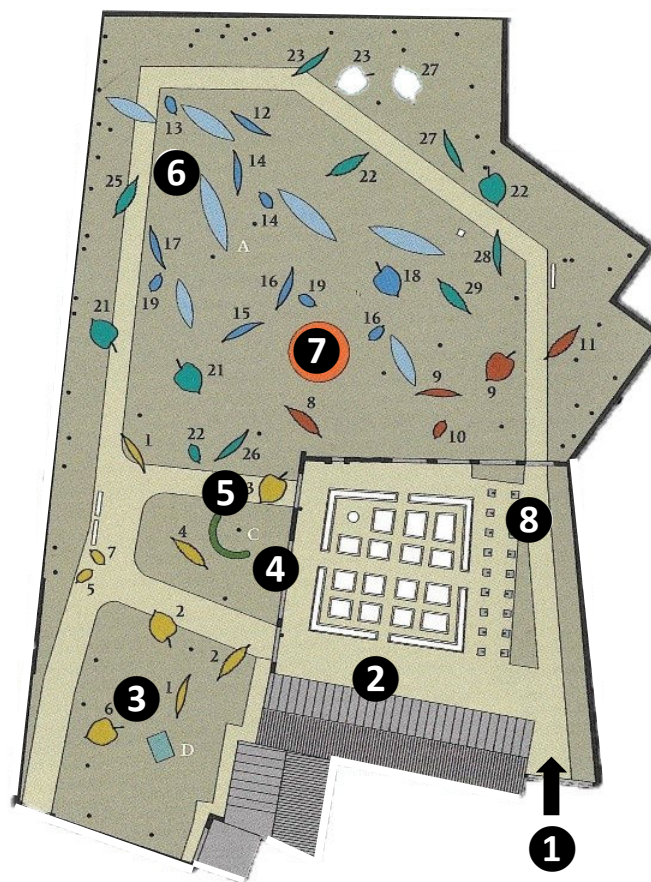
Het terugvinden van oorspronkelijke teksten of bronnen en het verspreiden ervan via de boekdrukkunst komt overeen met een nieuwe manier van naar de wereld kijken dat het 'Humanisme' wordt genoemd.

Erasmus is één van de belangrijkste vertegenwoordigers van deze stroming. Hij gaat ervan uit dat een menselijk wezen in staat is om voor zichzelf te denken, in plaats van blindelings de richtlijnen van de Kerk te volgen, zoals in de Middeleeuwen het geval was. De humanisten stellen zich vragen over de wereld, zoeken hierop antwoorden en delen die met de anderen.

Neem zoveel tijd in het museum als je wilt. Ga dan naar de twee bogen die naar de tuin leiden (vergeet niet om de sleutel te vragen aan het onthaal).

DE ERASMUSTUIN

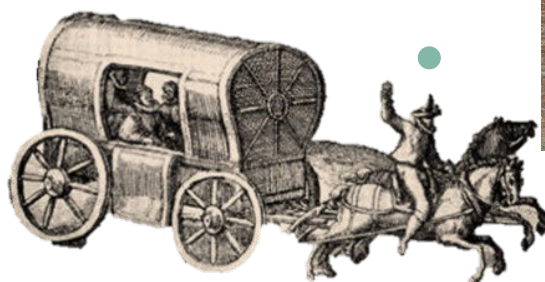
De nummers op de plattegrond van de tuin geven de plaats van elke observatieoefening aan.



1 DE INGANG VAN DE TUIN

Observeer de twee bogen aan de ingang van de tuin.

- Voor wie of wat waren ze een doorgang? Verbind de personages met hun eigen ingang op de foto.



Stop achter de bogen bij de informatiepanelen rechts.

Observeer de vorm van de panelen en lees wat erop geschreven staat om de vragen te beantwoorden.

- Kijk in het laagste paneel. Wat zie je?
- De poten van de panelen zijn bijzonder. Waarop lijken ze?
.....
- De Erasmustuin bestaat eigenlijk uit twee tuinen. Hoe heten ze?
 - De tuin der lusten
 - De filosofische tuin
 - De tuin der ziekten
 - De religieuze tuin

De twee bogen die van een naburig huis komen, werden in 1932 bij de oprichting van het museum, bij de ingang van de tuin geplaatst. We kunnen ons voorstellen dat de kleine boog gereserveerd was voor voetgangers en de grote voor koetsen. De panelen vertellen ons dat we twee tuinen gaan bezoeken, een kleine (de tuin der ziekten) en een grote (de filosofische tuin). In de eerste vinden we geneeskrachtige planten die men in de 16de eeuw al kende. De tweede vertelt ons op filosofische wijze meer over Erasmus.

De twee tuinen werden op verschillende tijdstippen aangelegd. In 1987 legde landschapsarchitect **René Pechère** de tuin der ziektes en de binnenkoer aan. In 2000 werkten verschillende kunstenaars samen aan een parcours met kunstinstallaties dat zich inspireerde op het leven en de ideeën van Erasmus. De spiegel en de poten van de panelen in de vorm van boomstammen aan de ingang zijn het werk van **Pierre Portier**. De tuinen 'praten' met ons over kruiden en natuur, maar ook over zelfkennis en filosofie, soms grappig, maar altijd uitdagend.

2 DE TUIN DER ZIEKTES

Landschapsarchitect René Pechère inspireerde zich voor deze tuin op een schilderij uit de 15de eeuw van Dirk Bouts, *'De gerechtigheid van keizer Otto'*.

- Zoek op het detail van het schilderij de tuin waarop Pechère zich inspireerde. Omcirkel hem.
- Welke vorm hebben de 15 perceeltjes waaruit de tuin der ziektes bestaat?

..... Zeker?



© KMSKB

- Wat heeft men in de perkjes geplant? Het antwoord vind je op de kleine mannetjes.
 - groenten
 - geneeskrachtige planten
- Waarom hebben sommige mannetjes bobbeltjes op hun lichaam?
 - Ze werden gefusilleerd.
 - Op die plaats zijn ze ziek.
- Zoek onderstaande details in de perkjes en verbind ze met de juiste ziekte.



braken
(overgeven)



longziekte



buikloop (diarree)



koorts



hoofdpijn



leverziekte

- Noteer bij onderstaande ziektes hun natuurlijke remedie:

- Migraine/hoofdpijn:

- Misselijkheid en braken:

Dit deel van de tuin werd dus in 1987 ontworpen door **René Pechère** (1908-2002), een landschapsarchitect die in Brussel gekend is voor de tuinen van de Kunstberg en van het Rijksadministratief Centrum. Hij creëert kleine, intieme, soms ludieke ruimtes binnen symmetrische structuren met rechte en regelmatige lijnen. Ook hier is de vorm van de tuin strak en het vierkant lijkt te domineren. Maar als we beter kijken zien we dat er veel onregelmatige vierhoeken zijn. De tuin zelf is geen vierkant, waardoor de perkjes andere vormen aannemen om de ruimte te vullen. Pechère lijkt met zijn echte tuin het vervormde perspectief van de tuin van Dirk Bouts weer te willen geven. Bovendien inspireert hij zich op de middeleeuwse geneeskrachtige tuinen die bestonden uit vierkante percelen, omgeven door een houten hek. Een fontein, eigen aan 15de-eeuwse tuinen, maakt het geheel af.



Erasmus heeft een fragiele gezondheid. Tijdens zijn verblijf in Anderlecht is hij moe en ziek. Hier moet de buitenlucht iets aan doen. Hij lijdt onder andere aan jicht, artrose, migraine en diarree. De tuin der ziektes is eigenlijk een voorstelling van zijn aandoeningen, maar ook van de natuurlijke remedies zoals ze beschreven werden in het 16de-eeuwse kruidenboek van de Mechelse geneesheer Rembert Dodoens.

De kleine mannetjes zijn van de hand van **Jacques Jauniaux**. Ze tonen de ziektes en hun plaats in/op het lichaam. Elk heeft een klein bordje waarop je de namen van de geneeskrachtige planten kan lezen. De ziektes zijn op speelse wijze weergegeven: een glas illustreert het leverprobleem, een computerchip hoofdpijn, om niet te spreken van de roestkleur die verwijst naar darmklachten... We ontdekken in de perkjes dat bijvoorbeeld daslook migraine kan verlichten of dat absint helpt tegen misselijkheid en braken.

We gaan verder naar de filosofische tuin.



Filosofie... Is dat niet voor intellectuelen?

Niet noodzakelijk, want eigenlijk gaat het over ons!

Zet een vilten muts op je hoofd. Het zal je helpen om na te denken als een filosoof!

3 DE KIJKKAMER VAN PEREJAUME



Ga de kamer binnen en kijk naar de muren.

- Waarvan zijn ze gemaakt?
 - van spiegels
 - van brillenglazen
 - van horloge-wijzerplaten

- Richt je blik op een bepaalde plaats en kijk door een glas. Kijk nu naar dezelfde plaats door een ander glas. Zie je hetzelfde? JA - NEE

- Hoe ziet de buitenwereld eruit door deze muren?
 - helder en scherp
 - vervormd, gefragmenteerd en wazig
 - roos en mooi

- Wat is er niet vervormd in deze ruimte? de hemel de aarde niets

- Kijk boven je en schrijf alles op dat je ziet.
.....

- Deze kamer is bedoeld om je aan het denken te zetten. Wat probeert ze te vertellen?
 - dat iedereen een andere kijk kan hebben op de dingen
 - dat wij soms een vervormde manier van kijken hebben
 - dat we, ondanks onze verschillen, dingen met elkaar delen die ons dichterbij elkaar brengen

De muren van de kijkkamer van de Catalaanse kunstenaar **Perejaume** zijn samengesteld uit meer dan 11.500 brillenglazen, waarvan de monturen zijn vervangen door loodprofielen, zoals bij glas-in-loodramen. Ze doen denken aan de vensters uit de renaissance die bestaan uit kleine cirkels, de zogenaamde 'fleseinden'. Ze zijn allemaal verschillend. Hier en daar zien we gebrand glas, maar elk glas toont eigenlijk een troebel zicht of een correctie erop, en biedt daarom een andere kijk op de dingen. Het vervormt of hervormt (afhankelijk van de correctie die je nodig hebt). De kunstenaar presenteert zijn werk als een 'machine om te kijken'.

De kamer laat ons zien dat onze manier van kijken de zaken soms vervormt... door wat we weten of ontkennen, door onze gevoelens of ervaringen, door onze (on)zekerheden...

Ze vertelt ons ook dat iedereen een ander standpunt kan hebben. Zoveel verschillende visies op de wereld kunnen ons destabiliseren. Gelukkig is er in deze kamer de grond die ons helpt in balans te blijven. Net als de hemel, die we – hoewel hij beweegt en verandert – allemaal op dezelfde manier waarnemen. Gelukkig delen we in het echte leven essentiële zaken met elkaar en kunnen we het met elkaar eens zijn, ondanks tegenstrijdige standpunten.

TOLERANTIE

Erasmus nodigt ons uit om zelf na te denken, in plaats van kant-en-klare ideeën die men ons opdringt, te volgen. Om dan conflicten te voorkomen, is tolerantie nodig.



Zo laten we toe dat de ander zichzelf kan zijn en voor zichzelf kan denken. Erasmus was trouwens niet de enige die zelf nadacht en kritiek gaf op belangrijke personen binnen de Kerk. Martin Luther ging nog verder, wat leidde tot de Reformatie: een scheiding tussen katholieken en protestanten. Als reactie daarop ontstond de Contrareformatie. Deze religieuze conflicten veroorzaakten veel bloedbaden en vervolgingen. Erasmus van zijn kant koos hierin geen partij. Hij bleef katholiek, maar kritisch ten opzichte van de Kerk. Hij was een pacifist en weigerde geweld.



Wist je dat de bril al uitgevonden was in de tijd van Erasmus? Al vanaf de middeleeuwen gebruikt men vergrootglazen om te lezen.

4 EEN GESPREK TUSSEN EEN HAAG EN EEN BOOM

Heb je al ooit een gesprek tussen een haag en een boom geweten? Kom dan dichterbij en zet je oren wijd open!



- Hoe werd de haag geplant?
 - recht, dat maakt haar serieuzer
 - gebogen, dat maakt de plaats intiemer
- Volgens de kunstenaar maken de haag en de boom een praatje. Wie voert het hoogste woord?
 - De boom, want die is hoger en staat alleen
 - De haag, want die is breder en bestaat uit verschillende struiken
 - Ze praten door elkaar, het is een echte kakofonie
- Welke taal spreken ze?
 - plantentaal, want wij verstaan die taal niet
 - Frans, Nederlands, Engels, Arabisch of Javaans, zoals echte Brusselaars
 - geen taal, want planten spreken niet
- Luister nu heel aandachtig naar de tuin. Welke geluiden maakt hij?
 - het getjilp van vogels het geruis van de wind het geklater van water
 - het gepraat van de bezoekers het gegil van kinderen
- En je hoofd? Wat hoor je in je eigen hoofd?

Kunstenaar **Catherine Beaugrand** creëert ruimtes waar je tot rust kunt komen, alleen met je gedachten of begeleid door de geluiden van de stad. Intieme plekjes. Hier maakt een gebogen beukenhaag een praatje met een notenboom. Maar... is dit wel zo? Dit werk gebruikt de natuur om ons tot stilte te brengen en te luisteren naar wat er om ons heen gebeurt of naar onze eigen gedachten en gevoelens.



In de 16de eeuw was Anderlecht nog een klein dorpje op het platteland. Erasmus trok regelmatig te paard naar Brussel om er geleerden of hooggeplaatsten, zoals keizer Karel V, te ontmoeten. Hij reed ook naar Leuven waar hij les gaf. Maar 's avonds keerde hij graag terug. Hij genoot van de rust en de frisse lucht. De kalmte van Anderlecht stimuleerde hem. Hij liet zelfs zijn bibliotheek overbrengen, zodat hij in alle rust kon lezen en werken.

5 DE REIZEN VAN ERASMUS



- Zoek naar deze twee details. Gevonden?
- De perken zijn in de vorm van een blad, maar van welke boom?



de beukenhaag



de linde




de kastanje

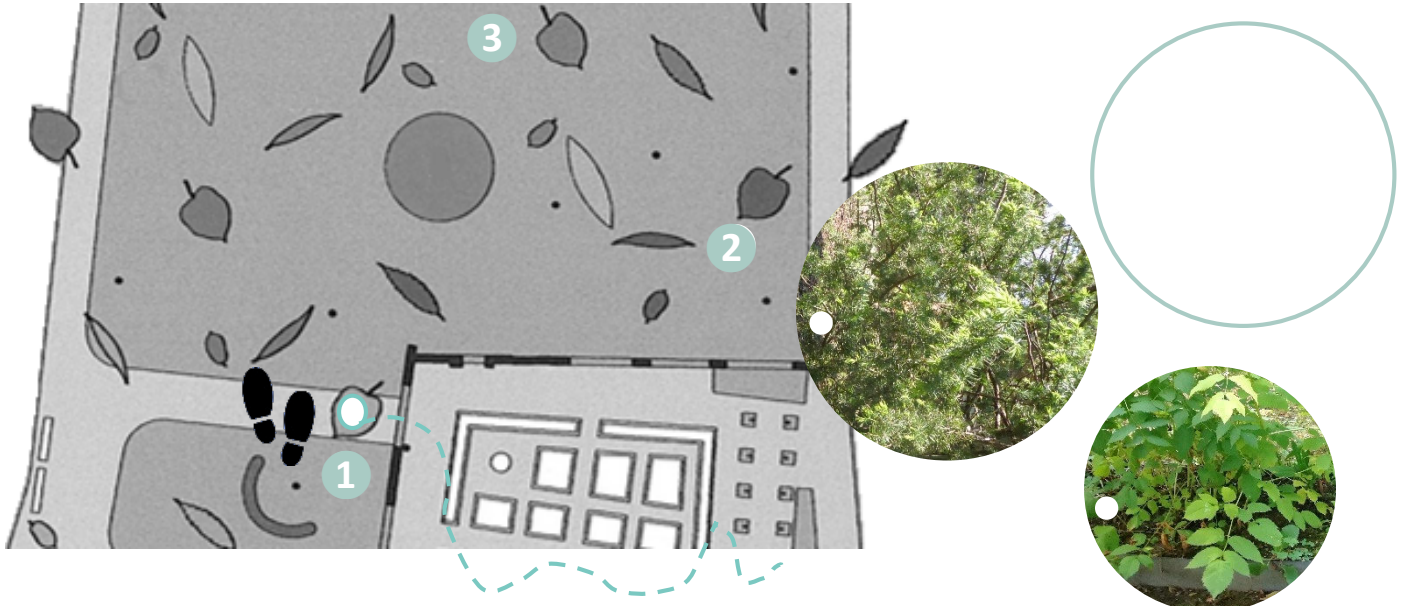


de wilg

- Hoe zijn al deze perken in de tuin geplaatst?
 - op een rij
 - in een cirkel
 - verspreid, zoals de bladeren van de bomen vallen

In deze perkjes vind je planten afkomstig uit de streken waar Erasmus is geweest.

- Op het plan ben je in de Nederlanden in een heidelandschap ().
Verbind het perk in de vorm van een lindeblad **1** met de planten die erin staan.
- Ga verder naar Londen. Dat is perk **2** . Teken een plant uit dit perk in de lege cirkel.



Gedaan? Ga dan naar Italië **3 voor de volgende opdracht.**

REIZEN

Erasmus reist heel zijn leven door Europa, waar hij mensen ontmoet en/of werkt. Om de kost te verdienen reist hij eerst als secretaris mee met de bisschop van Kamerijk.

Daarna gaat hij naar Parijs en Turijn om te studeren. Hij geeft les in Leuven en Londen. Hij bezoekt grote denkers of belangrijke leiders, zoals Hendrik VIII of keizer Karel V. Voor zijn drukker gaat hij naar Bazel. Hij reist ook om oude teksten die hij graag wilt vertalen, terug te vinden. En soms 'verandert hij van lucht' om aan de inquisitie te ontsnappen. De inquisitie was een soort rechtbank die andersdenkenden of mensen die kritiek gaven op de Kerk, vervolgde.



Erasmus had geen vaste verblijfplaats. Hij was wereldburger, en reizen sluit aan bij zijn humanistische geest. Verkennen, ontdekken van nieuwe horizons of andere culturen, dat alles helpt ook ons om onze vooroordelen te laten varen en het maakt een mens beter, zoals de spreuk *'De hele wereld is het vaderland van ons allen'*. Zijn reizen hebben het Erasmus-programma geïnspireerd, dat beurzen geeft aan studenten die elders in Europa willen studeren, en zo de taal en plaatselijke gewoontes van die landen willen ontdekken.

Deze perken in de vorm van bladeren van een beukenhaag, linde, kastanje en wilg zijn van de hand van landschapsarchitect **Benoit Fondu**. Ze zijn verspreid over de tuin, alsof ze van reuzenbomen gevallen zijn. Sommigen liggen zelfs over het pad en blokkeren de weg. Dit kunstwerk herinnert er ons ook aan dat reizen in de 16de eeuw niet eenvoudig was. Stel je Erasmus voor op zijn paard, door weer en wind, met alle obstakels die hij onderweg tegenkwam, alvorens zijn doel te bereiken.

In elk perk is vegetatie geplant uit de landschappen die Erasmus doorkruiste. Dit kunstwerk illustreert vier grote reizen van de humanist: één door de Nederlanden, een tweede naar Londen, de derde naar Italië, en de vierde naar Bazel waar hij overlijdt.

In perk ① staan een grote jeneverbess (*Juniperis communis*), pinksterbloemen (*Cardamine pratensis*) en amandelwolfskelken (*Euphorbia amygdaloides*), planten van bij ons. In perk ② dat de vorm heeft van een lindeblad, vind je zandhaver, een grasachtige die je aan de Noord-en West-Europese kusten terugvindt. Zo ontdek je al wandelend door de tuin zowel Europa, als het leven van Erasmus.

6 TRANEN VAN DE HEMEL

1) Zoek dit detail. De kunstenaar noemt deze waterplassen 'tranen van de hemel'.



- Als deze tranen uit de hemel komen, weent hij dan? En waarom?
 - Het zijn tranen van geluk, omdat de wereld zo grappig is ...
 - Het zijn tranen van verdriet, omdat mensen elkaar zoveel pijn doen ...
 - Het zijn zowel tranen van geluk als van verdriet, omdat het leven nu eenmaal zo in elkaar steekt...
 - Het zijn tranen als regendruppels, omdat het in België veel regent ...
- Wat wordt er weerspiegeld in de tranen?

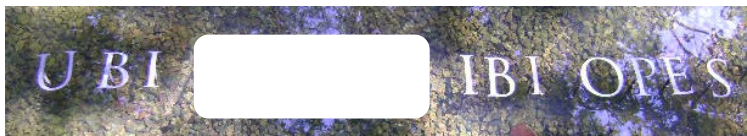
2) Kijk nog wat beter naar de tranen. Er lijken woorden op te drijven.

- In welke taal?
 - Frans
 - Nederlands
 - Latijn
 - Arabisch
 - Mandarijn

Het zijn spreuken, korte zinnen die je doen nadenken.

3) Zoek naar de twee onderstaande spreuken.

- Vul de woorden in die ontbreken, verbind ze daarna met hun vertaling.



Sterren aan de hemel toevoegen. ●

Wat mooi is kost moeite. ●

Daar waar vrienden zijn, daar is rijkdom. ●

Haast je langzaam. ●





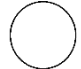
Tranen van de hemel ... En waarom weent de hemel dan? Aan jou om dit te bedenken. Wat wel zeker is, is dat deze waterbassins de lucht in de tuin integreren. De kunstenaar, **Marie-Jo Lafontaine**, heeft de bodem van deze waterbassins bedekt met donker marmer om de weerspiegeling in het water te accentueren. De lucht wordt gereflecteerd, als in een spiegel: de beweging van de wolken, de takken van de bomen, en als we ons voorover buigen zien we ons eigen spiegelbeeld. En zo zijn ook wij verbonden met de tranen van de hemel. Aan de oppervlakte van het water zien we Latijnse woorden. Het zijn spreuken, korte zinnen om ons aan het denken te zetten.

SPREUKEN

Erasmus haalde deze spreuken uit de geschriften van Griekse en Latijnse filosofen, maar ook uit de volkstraditie. Hij verzamelde, vertaalde en becommentarieerde ze in een gedrukte bundel in 1500. Deze was zo succesvol dat hij 15 keren werd heruitgegeven en met nieuwe spreekwoorden werd aangevuld. Een spreekwoord of adagium kan een advies, een uitnodiging tot nadenken of een goede gedachte zijn. Plautus' 'waar vrienden zijn, is er rijkdom' is toepasbaar op Erasmus die in heel Europa vrienden had. Het tweede adagium, 'haast je langzaam', nodigt ons uit om van het moment te genieten.



7 DE LEVENSVULKAAN

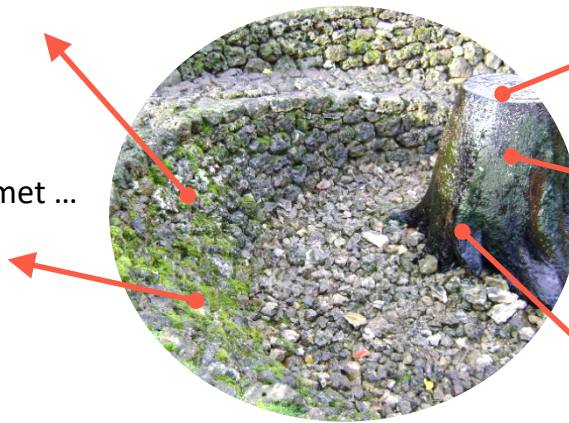
- Zoek onderstaand detail. Waar bevindt het zich?
 - in het centrum van de tuin
 - aan de rand van de tuin
 - hoger dan de rest van de tuin
 - lager dan de rest van de tuin
- Vandaaruit heb je een zicht van hoeveel graden?... 90°  180°  360° 
- Vervolledig onderstaande zinnestelsels om de 'levensvulkaan' te beschrijven.

Deze holle plek doet denken aan...

- een berg
- een vulkaankrater

De bodem is bedekt met ...

- natuurstenen
- bakstenen
- hout



Op de bodem vind je...

- een tak
- een boomstronk

Hierover loopt...

- water
- lava

Hierop groeit...

- een bloem
- mos

- Over de boomstronk stroomt voortdurend water. Er groeit ondertussen ook mos op. Wat denk je dat er zal gebeuren?
 - Het water zal heel de put vullen, zodat de boomstronk onzichtbaar wordt.
 - Het mos zal de boomstronk overwoekeren en de boomstronk zal vergaan.

Dit werk van **Bob Verschueren** bevindt zich in het midden van de tuin en biedt een 360° uitzicht. Van hier kan je alles zien, zoals van een observatiepost. We staan onder het niveau van de tuin. Zo kijken we op vanuit hetzelfde standpunt als de planten en de insecten die er leven. Op de bodem van deze vulkaan stroomt er voortdurend water uit een verkoolde boomstronk van een beuk, als was het lava. Maar deze 'vulkaan' is van plantaardige oorsprong, en water is de bron van het leven, wat de naam van het kunstwerk verklaart: de vulkaan van het leven. Door het vocht groeit er steeds meer mos op de boomstronk, tot hij helemaal bedekt zal zijn en zal vergaan. Op die manier verwijst het kunstwerk naar de vergankelijkheid van mens en natuur.

Erasmus had zelf veel levenskracht nodig: onwettig kind van een priester, in een klooster geplaatst zonder geld, gedwongen om priester te worden,... Maar hij zet deze moeilijke start om in kracht, de kracht om heel zijn leven te studeren, te reizen en opzoeken te doen. En omdat alles vergankelijk is in het leven, denkt Erasmus ook aan de dood, waar hij uiteindelijk geen angst meer voor heeft, want *'wie goed geleefd heeft, kan geen slechte dood hebben'*.

8 SPOREN UIT HET VERLEDEN

Zoek naar dit architecturaal element in steen. Het staat tegen de muur, vlakbij de tuin der zieken.



- Welke vorm heeft het?
 - rond, massief, zwaar en vol
 - puntig, fijn, licht en opengewerkt
- Bekijk de twee foto's hieronder. Kruis het gebouw aan waarop je dit element zou kunnen terugvinden.



een Griekse tempel



een gotische kerk

- Kruis op het gebouw ook de plaats aan, waar je het zou kunnen terugvinden.
- Op welk gebouw hier vlakbij is de steen op dezelfde manier bewerkt?
Tip: kijk omhoog.
 - het Erasmushuis
 - de Sint-Pieter-en-Sint-Guidokerk
 - het begijnhof

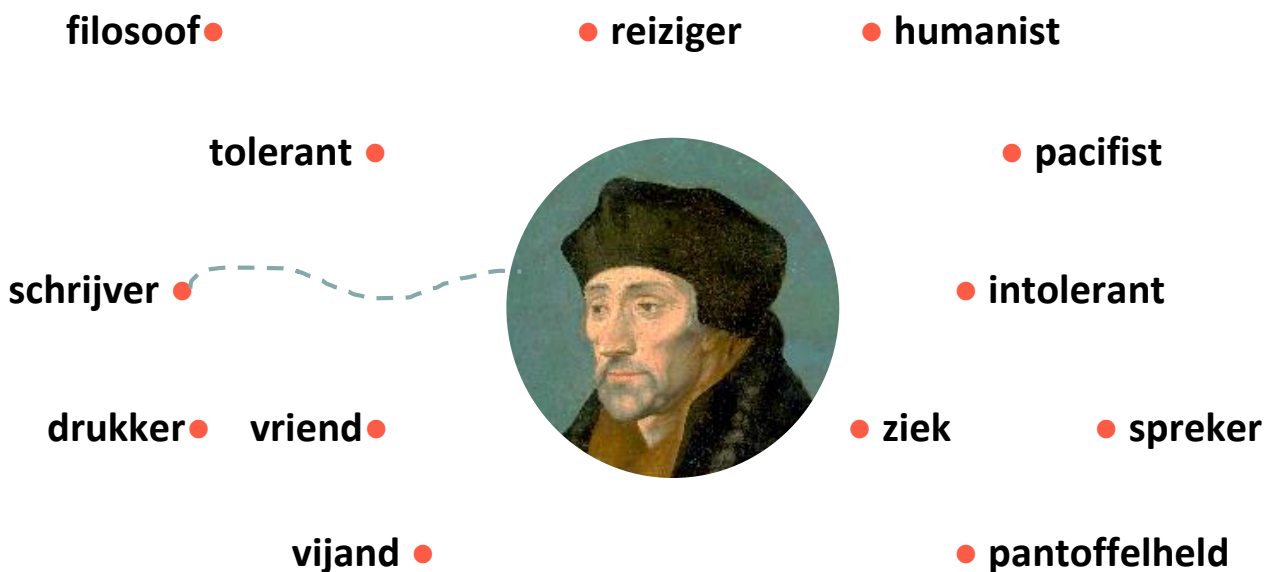
In 1932 wordt dit gebouw een museum, gewijd aan Erasmus en het verleden van Anderlecht. Daarom plaatste men ook oude architecturale elementen uit de omgeving in de tuin, bijvoorbeeld dit vensterelement van een gotisch raam. Het is zo fijn, licht en open gekapt, dat het een stenen kantwerk lijkt, typisch voor de gotische stijl. Dit vensterelement komt van de collegiale Sint-Pieter-en-Sint-Guidokerk die tussen de 14de en 16de eeuw werd gebouwd. Vlakbij zie je haar torenspits. Deze spits is niet middeleeuws, maar werd tijdens een grote restauratie-en bouwcampagne in 1898 toegevoegd. Waarschijnlijk heeft men ook toen dit vensterelement verwijderd.

DE ERASMUSTUIN

Na zijn verblijf in Anderlecht schreef Erasmus *'Het religieuze banket'*. In dit boek doorkruisen 9 personages de ideale tuin. In deze tuin staan geneeskrachtige planten, een beekje dat naar een fontein leidt, een boomgaard en filosofische kamers die ontworpen zijn om de bezoeker 'menselijker' te maken. We kunnen ons voorstellen dat hij, toen hij dit boek schreef, aan zijn verblijf in Anderlecht dacht. Bij de herinrichting van de tuinen hebben de kunstenaars of landschapsarchitecten zich allemaal laten inspireren door het leven en werk van Erasmus. En zo is de cirkel rond: de ene tuin doet denken aan de andere, inspiratie blijft inspireren...

AAN JOU OM TOT EEN CONCLUSIE TE KOMEN

Verbind Erasmus met al de woorden die volgens jou goed bij hem passen.



Redactie: C. Balau, I. Ledoux, A. Nuyttens, K. Vandenbossche:

Erfgoedklassen & Burgerschap

Coördinatie: E. Gybels, Erfgoedklassen & Burgerschap

Herlezing: Hélène Haug, Aïcha Bourarach, Ann Arend, Erasmushuis

Verantwoordelijke uitgever: S. Demeter, vzw Paleis van Keizer Karel

www.erfgoedklassen.brussels