

De groene ruimte ontdekken

Een groene ruimte kan een openbare plaats zijn, zoals een park, een bos of een begraafplaats. Het kan ook een privéruimte zijn, zoals de tuinen van huizen of van de school. Of het kan gaan om de begroeiing langs wegen of op pleinen. De meeste groene ruimtes zijn door mensen aangelegd.

Doel van het thema 'de groene ruimte'

- De leerlingen leren een groene ruimte observeren en begrijpen.
- Ze ontdekken welke keuzes men gemaakt heeft voor haar aanleg.
- Ze krijgen inzicht in de functie die een bepaalde manier van aanplanten vervult.
- De leerlingen leren tot slot het verschil kennen tussen de twee belangrijkste types van tuin- en parkaanleg.



Inhoudstafel

We stellen je een aantal oefeningen voor. Ze zijn zo opgesteld dat je ze volledig of gedeeltelijk kan doen, volgens je interesses of leerplan.

I. Ter voorbereiding:	1
1 Informatiefiche: Lees de informatiefiche, zodat je inzicht krijgt in:	1
1. Wat is een groene ruimte?	
2. Hoe kan je een groene ruimte 'lezen'?	
3. Welke rol speelt de beplanting in het verlenen van functies?	
4. Hoe is de regelmatige (geometrische) en de onregelmatige tuin aangelegd?	
2 Afbeeldingen: Maak je de gravures en de voorbeelden van groene ruimtes in Brussel eigen.	9
II. In de groene ruimte: handleiding	11
1 De eigenschappen van de groene ruimte – kortere observatieoefening:	11
Doel: De leerlingen leren <u>enkele elementen</u> (her)kennen die een groene ruimte haar vorm, eigenheid en karakter geeft.	
2 De eigenschappen van de groene ruimte – langere observatieoefening:	12
Doel: De leerlingen leren <u>alle verschillende elementen</u> (her)kennen die een groene ruimte haar vorm, eigenheid en karakter geeft.	
III. In de klas: handleiding	15
1 De aanleg van een groene ruimte – mini versie:	15
Doel: De leerlingen krijgen inzicht in de aanleg van een groene ruimte. Ze leren begrijpen dat deze volgens de smaak en behoeftes van mensen vorm krijgt. Ze leren het verschil kennen tussen een onregelmatige aanleg en een regelmatige aanleg.	
2 De aanleg van een groene ruimte – maxi versie:	17
Doel: De leerlingen krijgen inzicht in de aanleg van een groene ruimte. Ze leren begrijpen dat deze volgens de smaak en behoeftes van mensen vorm krijgt. Ze leren het verschil kennen tussen een onregelmatige aanleg en een regelmatige aanleg.	
3 De functies van de groene ruimte	19
Doel: De leerlingen leren begrijpen dat de aanleg van een groene ruimte een functie heeft, dat het met een bepaalde bedoeling is aangelegd.	

I. Ter voorbereiding:

1 Informatiefiche

Wat is een 'groene ruimte'?

Onder 'groene ruimte' verstaat men alles wat niet bebouwd is, privé of publiek, waarop men beplanting terugvindt. Zoals de kaart van het Gewest aantoont, is de aanwezigheid van groen niet gelijkmatig verdeeld. Er bestaat een groot verschil tussen het centrum dat heel dicht bebouwd is, en de periferie die een echte groene gordel rond Brussel vormt.

Groene ruimtes maken deel uit van ons natuurlijk of groen erfgoed. 'Natuurlijk' wil in dit geval niet zeggen dat alles zomaar zijn gang gaat, want de mens heeft het merendeel van de Brusselse landschappen vorm gegeven. Recente wetgeving bepaalt echter dat sommige stukken van dit 'levend' erfgoed beschermd worden zonder menselijke tussenkomst. Hiervan zijn bepaalde zones van het Zoniënwoud die geklasseerd zijn als Unesco-werelderfgoed, een mooi voorbeeld¹.

¹ http://erfgoed.brussels/nl/ontdecken/internationaal-erfgoed-in-brussel/het-zonienwoud?set_language=nl

Weinig mensen weten dat Brussel een groene stad is. Ongeveer 8.500 hectaren bestaat uit beplanting, wat iets meer dan 50% van het grondgebied betekent.



Een verscheidenheid aan groene ruimtes

Er bestaan verschillende soorten groene ruimtes:



Privétuinen in Anderlecht © Hemelsbrussel

Privétuinen en -terreinen

42% van de groene ruimtes in Brussel zijn privé. Bijvoorbeeld: het koninklijk domein van Laken of de tuinen aan en rond de huizen.



Struykbeek, Maloupark, SPW



Meudenpark, NCH



Begraafplaats Dieweg, Ukkel

Wouden, bossen, parken, publieke tuinen en begraafplaatsen

Dit soort groene ruimte is open voor het publiek. Er zijn wandelpaden en soms andere voorzieningen. Je kan er ook moerassen, vijvers, grasvelden, enzovoorts aantreffen.



Weiland en moestuin, Avijvlakte, Ukkel



Weiland, Hogenbosstraat, Sint-Agatha-Berchem

Landbouw- en tuinbouwzones

De gemeentes rond Brussel waren lange tijd de moestuin en graanschuur voor de bewoners van de stad. Sommige plaatsen getuigen nog van dit landelijk verleden.



Tuinwijk Messador, Vorst



Oude spoorlijn, Oudergem



Tuinwijk Het Rad, Anderlecht

De aanplantingen langs de openbare wegen

Straten, lanen, dreven of pleinen... De meeste verkeersassen zijn aangekleed met groen. Ook de tuinwijken, waar veel groen te vinden is, dragen hun steentje bij. En sommige verlaten spoorlijnen zijn omgevormd tot groene (fiets)paden.

1

DE GROENE RUIMTE LEZEN

Voorbeeld: Het Astridpark

De mens heeft aan al de groene ruimtes die we vandaag in Brussel kennen, vorm gegeven. Bij parken is er over elk element waar een wandelaar langs komt, nagedacht.



De ingang van het Astridpark

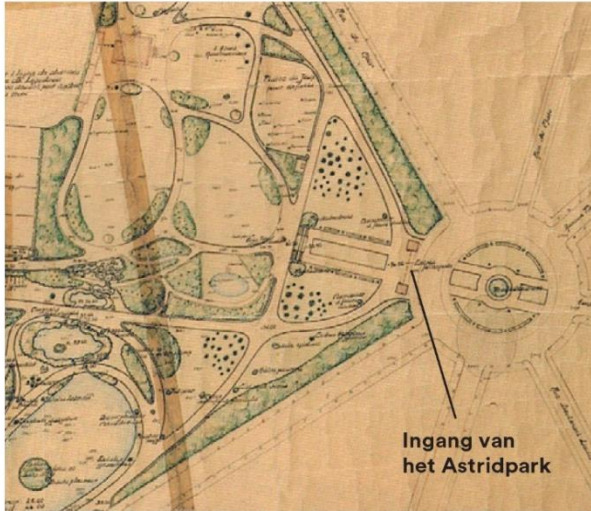
Deze oefening heeft als doel om te ontdekken welke keuzes men gemaakt heeft voor de aanleg van het reliëf, de paden en de beplanting van het park.

- De parkingang is gestructureerd rond een centrale, rechthoekige waterpartij. Het bassin loopt naar beneden in terrasvorm, terwijl het gazon en de beplanting naar beneden hellen.
- Het reliëf van de paden rondom de waterpartij lijkt vlak, maar het helt eigenlijk een beetje.
- De paden zijn breed, recht en afgezoomd met strak gesnoeide beplanting.

Al deze elementen vormen een symmetrisch en regelmatig landschap. De lichte dolomiet op de paden versterkt het structurerende element, omdat hij contrasteert met de verschillende groentinten van de beplanting (helder groen van het gazon en donkergroen van de coniferen). Deze inrichting maakt aan de bezoeker duidelijk dat het om de hoofdingang gaat. Bovendien is de ruimte afgescheiden van de rest van het park door grote bomen die bezoekers verhinderen om onmiddellijk het hele park te overschouwen. Zo wordt de bezoeker als het ware ontvangen met een erehaag van groen, alvorens hij de rest van het park zal ontdekken.



© BSE



Plan van het Astridpark, Jules Buysse

Een beetje geschiedenis

In 1911 koopt de gemeente Anderlecht het hele domein van het echtpaar Ruelens met de bedoeling om er een openbaar park van te maken. De landschapsarchitect Jules Buysse tekent de plannen voor het Astridpark in 1926. De landschapsarchitect kiest ervoor om de reliëfverschillen in het park te integreren. Hij behoudt een deel van de oorspronkelijke beplanting, maar voegt ook nieuwe soorten toe. Zo creëert hij voor de bezoekers een interessante verscheidenheid in het park. Dit geeft hem tevens de mogelijkheid om sommige elementen te verbergen, bijvoorbeeld het voetbalstadion dat er al van 1914 is.

Het uittreksel van het oorspronkelijke plan van het park toont duidelijk het contrast tussen de rechte wandelpaden bij de ingang en de kronkelpaden in de rest van het park. De rechte en symmetrische paden zijn eigenlijk een voortzetting van de tegenoverliggende straat van het Meir-rondpunt.

De aanleg van de ingang met het watervalbassin was klaar in 1958.

En elders in het park?

Eens de bezoeker de ingang gepasseerd is, ontdekt hij een heel ander landschap. Enkele meters verder wordt het reliëf heuvelachtig en de paden kronkelig. De waterpartijen krijgen een organische vorm. Het silhouet en de hoogte van de bomen verschillen onderling en zijn onregelmatig.



2

WELKE ROL SPEELT DE BEPLANTING?

De functie van de beplanting

De beplanting is gekozen, geplant en onderhouden met een specifiek doel. De oefening heeft als doel om een aantal manieren van aanplanten te verbinden met de functie die zij vervullen.

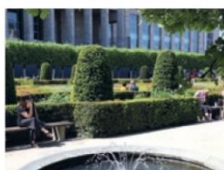


De beplanting leidt de blik naar een gebouw of een beeldhouwwerk.

Twee bomenrijen creëren een perspectief, waardoor een element in het landschap meer aandacht krijgt.



De beplanting geeft koelte en schaduw.



De beplanting voorziet in gezellige, intieme plekjes.

Groenblijvende plantensoorten kunnen zo aangeplant worden dat er het hele jaar door gezellige plekjes zijn.



De beplanting bakent het verkeer af.

Aanplantingen langs een weg scheiden zones bedoeld voor verschillende gebruikers of benadrukken de rijrichting.



De beplanting verbergt een gebouw.

Hoge bomen met een dik bladerdak die aan de rand van een (gras)perk geplaatst zijn, creëren een scherm dat het park isoleert van de rest van de stad.

De functies van de groene ruimte

Sociale en recreatieve functie

Met hun wandelpaden, rustzones en speelplekken zijn groene ruimtes ideale ontspannings- en ontmoetingsplekken, kortom plaatsen voor een aangename vrije tijd.

Ecologische functie

De groene ruimtes zuiveren mee de lucht, en zorgen dus voor een betere levenskwaliteit in de stad. Bovendien fungeren het groen en het water als toevluchtsoord voor mens, dier en planten.

Educatieve functie

Bezoekers ontdekken er tal van zaken: de natuurlijke kringloop, de seizoenen, de plaatselijke flora en fauna,...

Functie van een groen netwerk

Met het creëren van groene ruimtes waar er geen zijn, bijvoorbeeld door groenaanplantingen langs lanen en verkeersassen, wordt het aangenamer voor mensen en gemakkelijker voor bepaalde diersoorten om zich door de stedelijke ruimte te verplaatsen.

Een landschapsfunctie

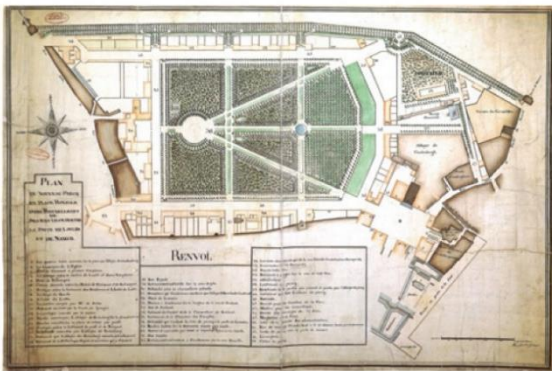
De gekozen plantensoorten of de kleuren die per seizoen veranderen, vrolijken de stad op. Bovendien kan de aanplanting bepaalde elementen benadrukken (gebouwen, verkeersassen,...) of onze blik in een bepaalde richting leiden.

Groene ruimtes combineren vaak verschillende functies.

Een beetje geschiedenis

Tijdens de middeleeuwen voorziet het groen rondom de stad in eten, hout voor verwarming of constructiematerialen. Het vormt ook een merkteken in het landschap. Zelfs vandaag nog dragen straten of pleinen de namen van opmerkelijke bomen: Oude-Lindesquare, Gewijde-Boomstraat,...

Het gebruik van aanplanting in de stad begint in de 18^{de} eeuw. De eerste openbare tuin, aangelegd om te wandelen, is het park van Brussel. Het werd in 1775 ontworpen als middelpunt van een hele nieuwe wijk: het Koningsplein en de straten errond. De brede paden van het park bieden verschillende perspectieven op de stad, en terzelfder tijd zijn zij een verlenging van de toen nieuw aangelegde straten.



Joachim Zimmer, plan van het nieuwe park van Brussel, 1775 © ARA

Enkele jaren later begint men met de bouw van de tuinvijken aan de rand van de stad (Het Rad, Logis-Floréal,...). De beplanting speelt hier verschillende rollen. Ze scheidt private van openbare plaatsen, regelt het verkeer binnen de tuinvijk en versiert de huizen die vaak in goedkoop materiaal en eenvoudig zijn opgebouwd. Ze versterkt de eenheid van de bewoners, maar zorgt tevens voor een overgang naar de andere wijken.



Tuinvijk Logis-Floréal, Watermaat-Bevoerde

In de 19^{de} eeuw, onder impuls van Leopold II, bedenken urbanisten en landschapsarchitecten lange, brede lanen met bomen, waarrond nieuwe wijken zich ontwikkelen: de Louisalaan, de Tervurenlaan,... Aanplantingen worden een middel om de stad mooier te maken. Bij het begin van de 20^{ste} eeuw richt men verschillende openbare landschapsparken in op voormalige plattelands-eigendommen (het Astridpark, het Josaphatpark,...).

EN VANDAAG ?

Bij het begin van de 21^{ste} eeuw ontstaat er een nieuw ecologisch bewustzijn. Het Gewest doet verschillende aanpassingen om een groen netwerk aan te leggen tussen de verschillende Brusselse groene ruimtes.

3

AAN DE SLAG MET EEN LANDSCHAP

Dikwijls heeft een groene ruimte een lange geschiedenis die haar uitzicht van vandaag bepaalt. Dit is bijvoorbeeld het geval bij het Maloupark. Het park was rond het kasteel aangelegd, maar veranderde doorheen de tijd en volgens de smaak van de eigenaars.



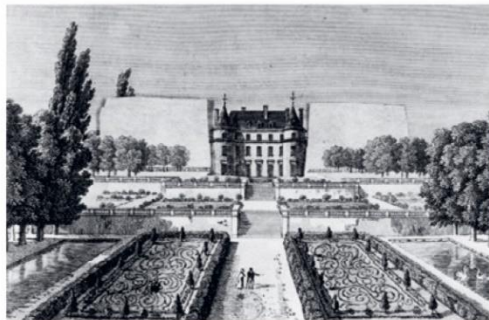
Zonder rekening te houden met het park vandaag heeft de oefening als doel om een denkbeeldig landschap voor het Maloukasteel samen te stellen. Aan de hand van de te volgen richtlijnen wordt het materiaal gekozen, en zo wordt het landschap rondom het kasteel regelmatig of onregelmatig.



Denkbeeldige landschappen rond het Maloukasteel

De regelmatig aangelegde tuin

De assen zijn volgens een geometrisch plan georganiseerd en vaak symmetrisch. Ze structureren het landschap en begrenzen bloemperken of een reeks van aanplantingen. Het reliëf is vlak of in terrasvorm. De natuur is aan banden gelegd, zoals bijvoorbeeld de grootte van de bomen met hun regelmatige en sierlijke vormen. Mooie perspectieven accentueren gebouwen en beeldhouwwerken. Zo is de tuin een uitbreiding van de architectuur, omdat hij vanaf het gebouw een gestructureerd uitzicht biedt.



Perdoux volgens Constant Bourgeois, 1808



Perdoux volgens Constant Bourgeois, 1808



Villa La Pietra, Italië



Vaux-le-Vicomte, Frankrijk

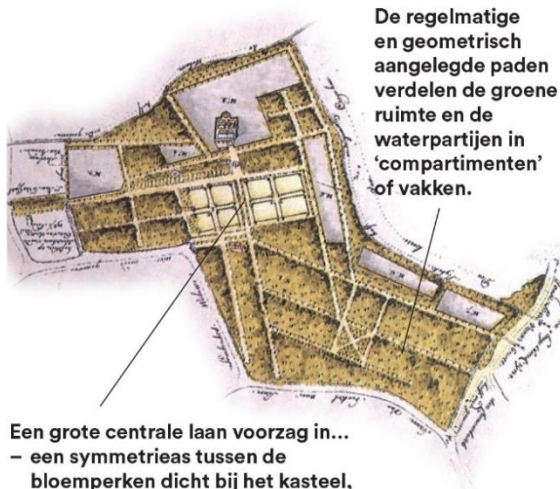


Tuin Yuyuan, China



Stourhead, Engeland

Het Maloupark: een landschap dat geëvolueerd is

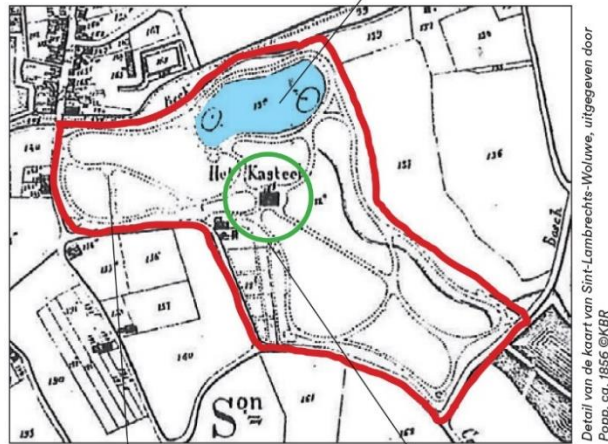


De regelmatige en geometrisch aangelegde paden verdelen de groene ruimte en de waterpartijen in 'compartimenten' of vakken.

Een grote centrale laan voorzag in...

- een symmetrieas tussen de bloemperken dicht bij het kasteel,
- een perspectief op het kasteel,
- een gestructureerd overzicht vanaf het kasteel.

Detaill van een kaart van de bezittingen van de Jezuïeten in 1774 © ARA



Een onregelmatig gevormde vijver sluit aan bij de gebogen paden.

Gebogen en slingerende paden verdelen het groen in ruimtes van verschillende grootte en vorm.

Verskillende paden leiden naar het kasteel dat je echter pas opmerkt na het bochtige traject.

Detaill van de kaart van Sint-Lambrechts-Woluwe, uitgegeven door Popp, ca. 1856 ©KBR

Toen dit domein nog tot de Jezuïetenorde behoorde, stond hier een buitenverblijf, 'Speelgoed' – dit was een veelvoorkomende naam voor buitenverblijven op het platteland – in het midden van een vijver. In de 18^{de} eeuw werd het hele domein aangelegd als een Franse tuin.

De regelmatig aangelegde tuin is geïnspireerd op de Italiaanse renaissance tuinen en de Franse tuinen, waar de getemde natuur in dienst staat van een regelmatig plan.

In 1773 werd in onze gewesten de Jezuïetenorde opgeheven. Het domein werd in 1774 aan een bankier verkocht die er twee jaar later het huidige kasteel bouwde. In de 19^{de} eeuw onderging het ettelijke veranderingen door opeenvolgende eigenaars. In die periode was het domein ingericht als een Engelse tuin. Het park krijgt in de 2^{de} helft van de 19^{de} eeuw de naam van de laatste eigenaar, Jules Malou.

In de Engelse tuin zorgde de aanplanting voor uitzichten die als het ware uitnodigen om geschilderd te worden: een majestueuze, alleenstaande boom staat in een open ruimte, groepjes onregelmatig gesnoeide bomen lijken hier en daar per toeval te zijn gegroeid,... Deze tuinrichting geeft geen systematisch overzicht. Integendeel, hij laat de wandelaar het landschap telkens opnieuw ontdekken.



EN VANDAAG?

In 1951 wordt het aan de gemeente Sint-Lambrechts-Woluwe overgedragen. Het wordt dan een openbaar park. Vandaag herkennen we het park eerder als een Engelse tuin, zelfs na de aanpassingen door de gemeente.

I. Ter voorbereiding:

② Afbeeldingen

- Twee gravures die elk voorbeeld staan voor een belangrijk type van inrichting van een groene ruimte: de regelmatige en onregelmatige aanleg van een groene ruimte.
- Acht foto's die deze aanleg in Brusselse groene ruimtes illustreren.



Voorbeelden van de regelmatige aanleg in Brussel



TUIN VAN DE ABDIJ TER KAMEREN, ELSENE



KRUIDTUIN, SINT-JOOST-TEN-NODE



ASTRIDPARK, ANDERLECHT



TUIN VAN DE KUNSTBERG, BRUSSEL-STAD

Voorbeelden van de onregelmatige aanleg in Brussel



MALOUPARK, SINT-LAMBRECHTS-WOLUWE



ASTRIDPARK, ANDERLECHT



PARK VAN HET TER KAMERENBOS, BRUSSEL



WOLUWEPARK, OUDERGEM

II. In de groene ruimte: handleiding

1 De eigenschappen van de groene ruimte – kortere observatieoefening:

Doel

De leerlingen leren enkele elementen (her)kennen die een groene ruimte haar vorm, eigenheid en karakter geeft.

Materiaal

- 10 observatie-plateau's
- per plateau een metalen doosje met 10 magneten

Handleiding

- Kies een groene ruimte in de schoolbuurt of in de gemeente.
- Je kan deze oefening in alle mogelijke groene ruimtes doen, klein en groot, (vb. de schooltuin, het park in de buurt, een privé-tuin,...), omdat je enkel de basiseigenschappen van de groene ruimte observeert: het reliëf, de paden en een stukje van de beplanting.
- Je kan de hele observatie vanaf één punt doen. Bij een grote groene ruimte kan je vanuit verschillende punten de observatie vanaf nul herbeginnen.
- Verdeel de klas in groepjes van 2 of 3 en voorzie elk groepje van een plateau en een doosje magneten.
- Elk groepje moet 4 vragen beantwoorden door een magneet bij het juiste antwoord te plaatsen.
- Klaar? Start!



Conclusie na de observatie: vraag aan de leerlingen aan de hand van bijgevoegde foto's (zie p. 15-16): is het een geometrische/regelmatig aangelegde groene ruimte of een eerder natuurlijke/onregelmatige of een beetje alle twee.

② De eigenschappen van de groene ruimte – langere observatieoefening:

Doel

De leerlingen leren alle verschillende elementen (her)kennen die een groene ruimte haar vorm, eigenheid en karakter geeft.

Materiaal

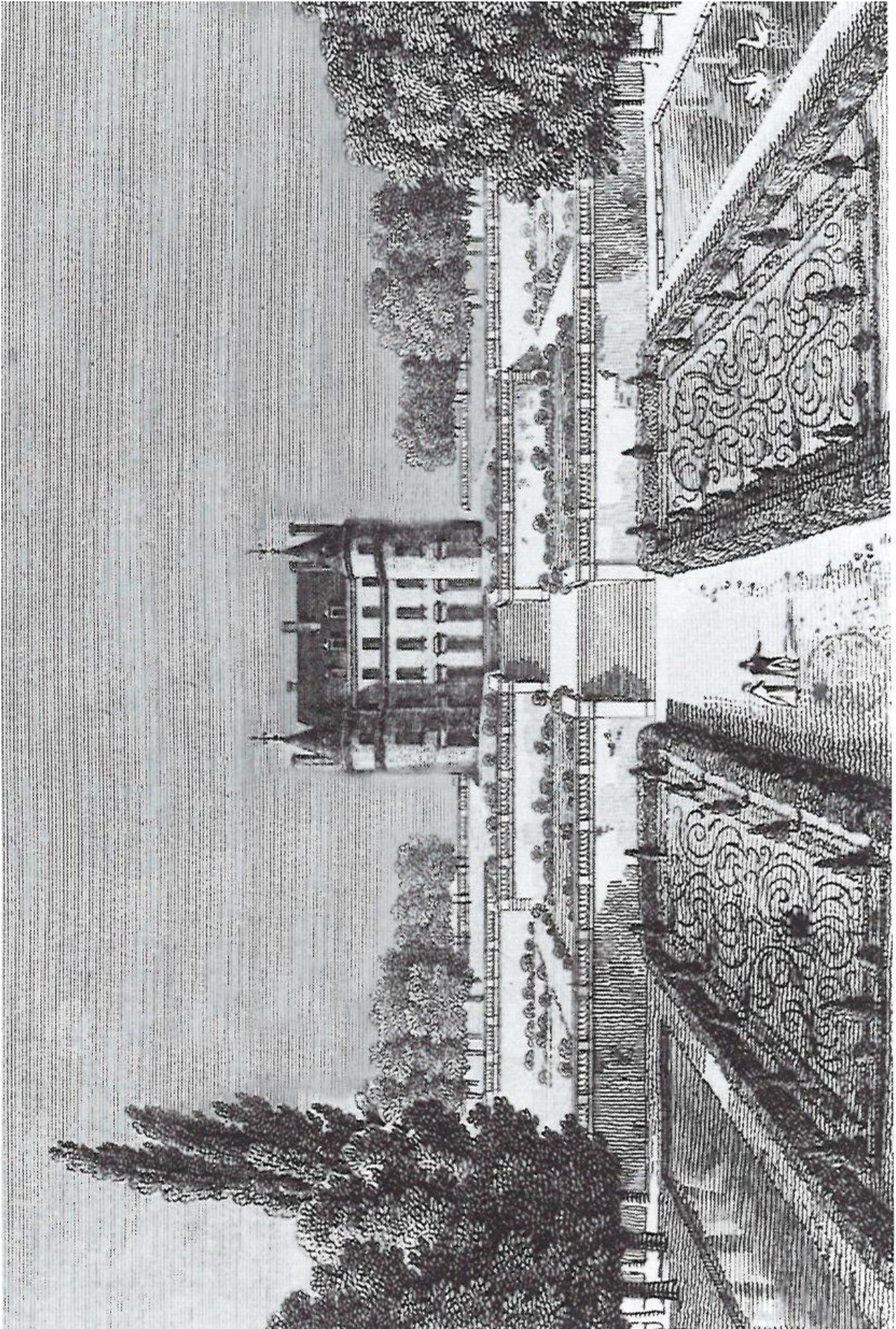
6 mappen met te observeren elementen van de groene ruimte (10 thema's).

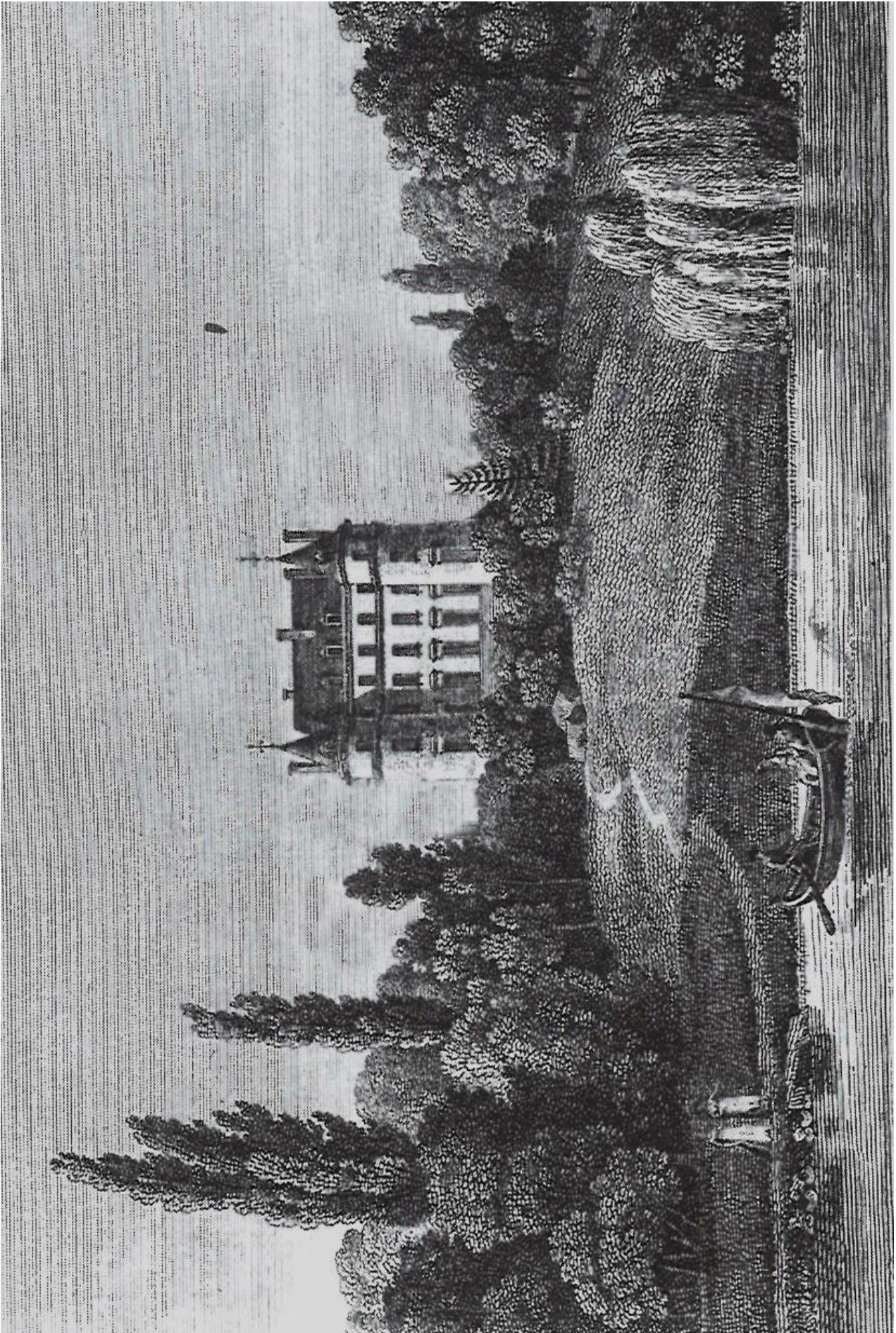
Handleiding

- Kies een groene ruimte in de schoolbuurt of in de gemeente.
- De leerlingen werken in maximum 6 groepjes.
- Elk groepje krijgt een map.
- In de map zijn de elementen in hoesjes per kleurcode gesorteerd. Elke kleurcode stelt een thema voor (vb. reliëf grijs, paden bruin, beplanting groen,...).
- Tijdens de observatie halen de leerlingen de elementen die ze zien uit het hoesje en scratchen ze op de pagina ernaast onder de vraag.
- Er is een volgorde voor de observatie voorgesteld. Deze kan handig zijn wanneer de observatie vanuit een vast punt gebeurt. Je begint dan met de observatie van het reliëf, vervolgens de paden, enz. Op een ander punt kan je weer met vraag 1 (het reliëf) herbeginnen en zo terug alle elementen overlopen.
- Wanneer je beslist de observatie via een wandeling te doen om een volledig zicht op de groene ruimte te krijgen, zullen de elementen door elkaar opduiken.
- Klaar? Start!



Conclusie na de observatie: vraag aan de leerlingen aan de hand van bijgevoegde foto's (zie p. 13-14): is het een geometrische/regelmatig aangelegde groene ruimte of een eerder natuurlijke/onregelmatige of een beetje alle twee.





III. In de klas: handleiding

1 De aanleg van een groene ruimte – kleine versie:

Doel

De leerlingen krijgen inzicht in de aanleg van een groene ruimte. Ze leren begrijpen dat deze volgens de smaak en behoeftes van mensen vorm krijgt. Ze leren het verschil kennen tussen een onregelmatige aanleg en een regelmatige aanleg.

Materiaal

- 6 plateau's
- 6 enveloppes met elementen (14)
- 6 verhaaltjes (3x verhaaltje 1, 3x verhaaltje 2)
- 6 woordenlijsten met afbeeldingen
- 6 besluiten, recto verso regelmatige-onregelmatige tuin
- 2 A3 van de gravures
- 2 schildersezeltjes
- 8 afbeeldingen van groene ruimtes in Brussel

Handleiding

Stap 1

- De leerlingen werken in maximum 6 groepjes.
- Elk groepje krijgt een plateau met enveloppe, 1 verhaaltje, een woordenlijst en een besluit recto verso.
- Stel deze oefening zo aan je leerlingen: 'Jullie moeten een tuin ontwerpen voor een klant. Hiervoor moeten jullie zijn wensen volgen, die hij jullie heeft beschreven (verhaaltje 1 en 2). Om later de klant te overtuigen van jullie ontwerp, moeten jullie een maquette maken.'

Stap 2

- De leerlingen lezen hun verhaaltje en verifiëren met de woordenlijst of ze alle woorden begrijpen. Bekijk groep per groep of de leerlingen wel al de woorden begrijpen, want het is heel belangrijk voor het vervolg van de oefening.

Stap 3

- Elk groepje begint met het plaatsen van het kasteel op de achtergrond in de centrale gleuf. Daarna gaan de leerlingen aan de slag met hun verhaaltje en schuiven ze de nodige elementen in de gleuven van het plateau. Zo beelden ze hun verhaaltje uit.



Stap 4

- Elk groepje kiest het juiste besluit (de juiste kant van de recto verso). Is het een onregelmatige of regelmatige tuin?

Stap 5

- Voor een klassikaal besluit: plaats de twee A3 gravures op de ezeltjes, zodat de leerlingen hun plateau bij de juiste gravure kunnen plaatsen.

Enkele vragen die je aan de leerlingen kan stellen:

- Welke inrichting laat het kasteel het beste tot zijn waarde komen? Met welke inrichting heb je het beste zicht op het kasteel? **De regelmatige tuin, want...**
 - De bezoeker ziet het kasteel onmiddellijk en de rechte paden leiden direct naar het kasteel.
 - De beplanting verbergt het kasteel niet.
 - De symmetrie benadrukt de architectuur van het kasteel (dat ook symmetrisch is).
 - Bij welke inrichting duurt het langer om naar het kasteel te gaan? **De onregelmatige tuin, want...**
 - De kronkelpaden leiden niet onmiddellijk naar het kasteel.
 - Het kasteel is helemaal of gedeeltelijk verborgen achter de beplanting, zodat je het pas stapsgewijs ontdekt.
- Eventueel kan je meer uitleg geven over de historische achtergrond van de Engelse en Franse tuin (zie doc *Ter voorbereiding: informatiefiche* p. 7-8).

Stap 6

- Je kan aan de leerlingen voorstellen om de foto's van de Brusselse parken op het ezeltje bij/voor de juiste gravure te plaatsen (laat de leerlingen hier hun 'besluit' niet meer gebruiken, want de foto's staan erop). Wijs de leerlingen erop dat sommige parken zowel regelmatig, als onregelmatig zijn aangelegd, zoals het Astridpark. Meer historische informatie over het Astridpark vind je in het document *Ter voorbereiding: informatiefiche* p. 3-4.
- Alternatieve oefening 1: als je reeds een park/tuin geobserveerd hebt, kan je elk groepje een gelijkaardig(e) park/tuin laten aanleggen. De leerlingen kunnen eigen elementjes bijmaken (vb. tekeningen op karton,...).
- Alternatieve oefening 2: vraag elke groepje om hun eigen favoriet(e) tuin/park aan te leggen. De leerlingen kunnen eigen elementjes bijmaken (vb. tekeningen op karton,...).

2 De aanleg van een groene ruimte – maxi versie:

Doel

De leerlingen krijgen inzicht in de aanleg van een groene ruimte. Ze leren begrijpen dat deze volgens de smaak en behoeftes van mensen vorm krijgt. Ze leren het verschil kennen tussen een onregelmatige aanleg en een regelmatige aanleg.

Materiaal:

- 2 grote boxen en de bijbehorende elementen (15)
- 2 verhaaltjes (1x verhaaltje 1, 1x verhaaltje 2)
- 6 woordenlijsten met afbeeldingen
- 2 besluiten, recto verso regelmatige-onregelmatige tuin
- 2 A3's van de gravures
- 2 schildersezeltjes
- 8 afbeeldingen van groene ruimtes in Brussel

Handleiding:

Stap 1

- Dit is een oefening om eerder klassikaal te doen.
- Organisatie: plaats elke box op een tafel, zodat heel de klas er in een halve cirkel kan rond staan. De kافت met de elementen is best zodanig geplaatst dat ze gemakkelijk toegankelijk is om de twee boxen aan te kleden.
- Plaats het kasteel op de achtergrond van de box in de middelste gleuf en verdeel de woordenlijsten met afbeeldingen onder de leerlingen.

Stap 2

- Duid twee leerlingen aan die de eerste paragraaf voorlezen: de ene van verhaaltje 1, de andere van verhaaltje 2. Bekijk of de leerlingen alle woorden begrijpen, gebruik anders de woordenlijst.
- Kies met de klas de elementen uit voor deze paragraaf en plaats ze in de gleuven.

Stap 3

- Vervolledig zo het hele verhaal totdat de twee boxen zijn aangekleed.



- Je toont de gravures en vraagt om ze bij de juiste box te plaatsen.

Enkele vragen die je aan de leerlingen kan stellen:

- Welke inrichting laat het kasteel het beste tot zijn waarde komen? Met welke inrichting heb je het beste zicht op het kasteel? **De regelmatige tuin, want...**
 - De bezoeker ziet het kasteel onmiddellijk en de rechte paden leiden direct naar het kasteel.
 - De beplanting verbergt het kasteel niet.
 - De symmetrie benadrukt de architectuur van het kasteel (dat ook symmetrisch is).
- Bij welke inrichting duurt het langer om naar het kasteel te gaan? **De onregelmatige tuin, want...**
 - De kronkelpaden leiden niet onmiddellijk naar het kasteel.
 - Het kasteel is helemaal of gedeeltelijk verborgen achter de beplanting, zodat je het pas stapsgewijs ontdekt.

- Eventueel kan je meer uitleg geven over de historische achtergrond van de Engelse en Franse tuin (zie doc *Ter voorbereiding: informatiefiche* p. 7-8).

Stap 5

- Je kan aan de leerlingen voorstellen om de foto's van de Brusselse parken op het ezeltje bij/voor de juiste gravure te plaatsen. Wijs de leerlingen erop dat sommige parken zowel regelmatig, als onregelmatig zijn aangelegd, zoals het Astridpark (zie ook doc *Ter voorbereiding: informatiefiche* p. 3-4)

III. In de klas: handleiding

③ De functies van de groene ruimte

Doel

De leerlingen leren begrijpen dat de aanleg van een groene ruimte een functie heeft, dat het met een bepaalde bedoeling is aangelegd.

Materiaal

11 plateau's, bij elk plateau hoort een set van 5 magneten in 5 verschillende kleuren.

Handleiding

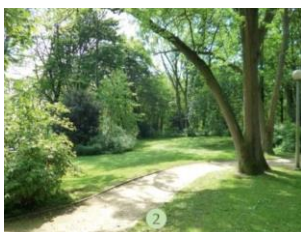
- Verdeel de klas in groepjes van 2 of 3
- Voorzie elk groepje van een plateau en 5 magneten.
- Laat elk groepje de 5 magneten bij zijn juiste kleur zetten (bij het zinnetje).
- Bij elk zinnetje hoort een foto die de functie/bedoeling van de aanleg toont.
- De leerlingen zetten de juiste kleurmagneet nu bij de juiste foto.
- Bekijk met heel de klas of de groepjes hun kleurmagneet bij de juiste foto hebben geplaatst.





Nodig je leerlingen uit om een beetje verder na te denken, bijvoorbeeld:

Kan de beplanting meerdere functies tegelijkertijd hebben? Ja, bijvoorbeeld:



- foto 2: de beplanting geeft koelte en schaduw, maar zorgt ook voor intieme, gezellige plekjes, of verbergt misschien zelfs een gebouw;



- foto 4: hier bakent de beplanting het verkeer af, maar geeft ze ook schaduw;

- Kan je met de klas andere voorbeelden vinden van gecombineerde functies van de beplanting? In de schoolbuurt? In de gemeente?

De groene ruimte zelf kan ook verschillende functies hebben: meer uitleg hierover vind je *in Ter voorbereiding*: ① *informatiefiche*, p. 1-2