

## 14-18. Beelden vertellen

# Monument voor de doden van Vorst – (82)



### Praktisch

- Adres: Omer Denissquare - 1190 Vorst (tegenover het gemeentehuis van Vorst)  
[Plan](#)
- Bereikbaarheid: Trams: 97, 82 - Bus: 54, halte Vorst Centrum
- Voor een optimale leesbaarheid niet u de bundels best samen links in de uiterste bovenhoek.

### Inhoud

- De juiste antwoorden bij de observatiefiches zijn aangeduid in het blauw.
- Je vindt bijkomende vragen in een kadertekst om samen met de leerlingen mondeling te overlopen.
- Na de oefeningen vind je bijkomende informatie om met je leerlingen op bepaalde thema's dieper te kunnen ingaan.
- Het staat je natuurlijk vrij om enkel deze informatie te selecteren die je het meest bruikbaar acht voor jouw leerlingen. Het belangrijkste is om de leerlingen er toe te brengen het monument grondig te observeren.

### Thema's die aan bod komen

- Een theatrale blik op de oorlog.
- Verwijzing naar de Tweede Wereldoorlog op een herdenkingsmonument van de Eerste Wereldoorlog.
- De symbolen van de oorlog : het eikenblad, laurier...
- De techniek van het bronsgieten.
- De makers van een herdenkingsmonument.



### In de buurt van...

Gemakkelijk te bereiken met tram 97 : *Monument voor de helden, Ukkel* - (75)



Je vindt onze observatiefiches op <https://www.erfgoedklassen.brussels/lesmateriaal/14-18-beelden-vertellen/>

# Monument voor de doden van Vorst

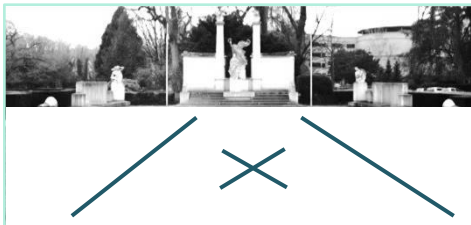
## De omgeving van het monument

1. Kijk goed om je heen en duid aan wat het beste past voor dit monument.

- |  |  |
|--|--|
| <input checked="" type="radio"/> We kunnen het van ver zien.                             | <input type="radio"/> We kunnen het niet van ver zien.                       |
| <input type="radio"/> Het is gelegen aan een drukke baan.                                | <input checked="" type="radio"/> Het is rustig gelegen, weg van het verkeer. |
| <input checked="" type="radio"/> Er staan bomen achter.                                  | <input type="radio"/> Er staat niets achter.                                 |
| <input checked="" type="radio"/> Het is gelegen op een plaats waar veel mensen passeren. | <input type="radio"/> Op deze plaats komen niet zo heel veel mensen.         |

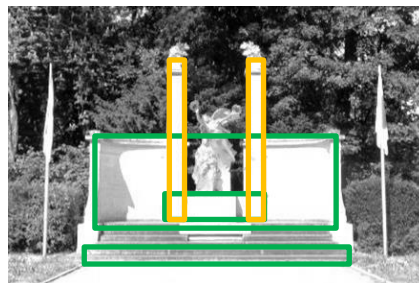
→ Hoe heet het grote gebouw achter jullie? ... **Het gemeentehuis van Vorst**

2. Teken onder onderstaande foto de weg die naar het monument leidt.



3. Vanaf waar heb je het mooiste zicht op het monument? Duid met een kruisje op de foto aan waar je het best staat.

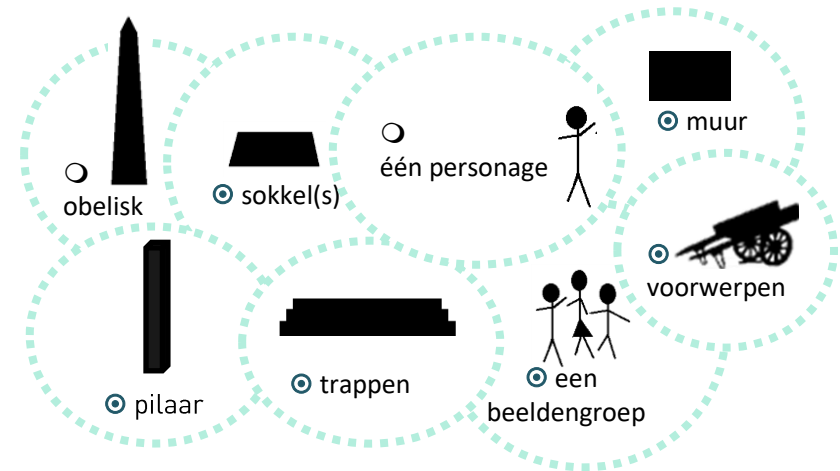
► Komt het monument hier mooi tot zijn recht, denk je? **JA** / NEE



## De vorm en samenstelling van het monument

### 1 Het centrale deel

1. Uit welke verschillende delen bestaat het monument? Kruis aan.



2. Dit deel van het monument is...

- symmetrisch   asymmetrisch 

3. De vorm van het monument is eerder ....

- recht   bol   hol 

En daardoor...  hebben we zin om de trappen op te lopen.

gaan we zeker niet dichterbij kijken.

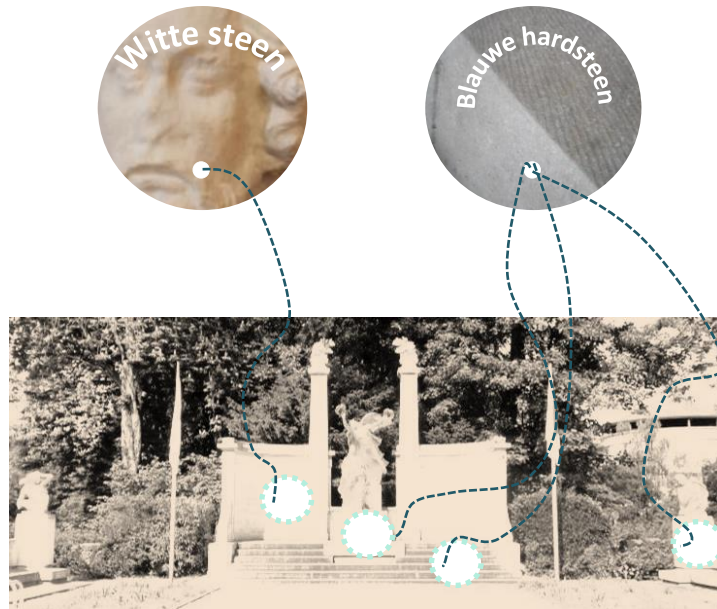
4. Horizontaal of verticaal?

Duid op de foto links alle horizontale delen **in kleur** aan en gebruik **een andere kleur** voor alles wat verticaal is. Welke delen zijn dominant?

- de horizontale  de verticale  /  gelijk verdeeld

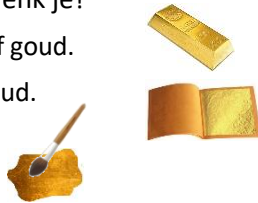
## Materialen en technieken

1. De **architecturale delen** van het monument zijn gemaakt van steen. Verbind elke steensoort met de plaatsen op het monument waar je ze kan vinden.



## 2. De standbeelden

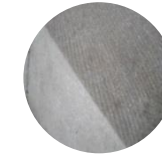
- Waar gaat je aandacht direct naartoe als je naar het monument kijkt?
  - de opschriften
  - de delen in goud
  - de zuilen
- Waar komt de gouden kleur vandaan denk je?
  - De beelden zijn van massief goud.
  - Ze zijn bedekt met bladgoud.
  - Ze zijn in een gouden kleur geschilderd.



- En onder al dat goud? Uit welk materiaal bestaat het beeld?



hout



steen



brons

Kijk goed naar de vlekken op de steen.

- Kijk eens naar deze foto uit 2004. Wat is er sindsdien gebeurd denk je?

- Ze hebben het schoongemaakt.
- Ze hebben opnieuw goud aangebracht.
- Ze hebben niets veranderd.



## De standbeelden

### 1. Over de twee centrale figuren.

- Het lijken...
  - twee mannen
  - twee vrouwen
  - een vrouw en een man

- Ze dragen...



- kleren uit de periode van de oorlog.
- laarzen.
- Je kan de vorm van hun lichamen niet goed zien.









- kleren uit de oudheid.
- ze hebben geen schoenen aan.
- Je ziet goed de vormen van hun lichaam.

## 2. Het personage aan de voet van de sokkel



- Ze wandelt vooruit. Hoe kan je dat zien?
  - De achterste voet is opgeheven.
  - Er zit beweging in haar kledij.
  - Haar mantel waait op.

- Ze kijkt eerder  blij   somber 
- Ze richt haar blik...  naar beneden  naar boven
- recht voorruit

- In welke vorm zou haar silhouet passen?        
- Ze lijkt...  stabiel  uit evenwicht
- stevig op de grond  een beetje te zweven




Welk gevoel roept ze op bij je leerlingen op? Verdriet? Respect? Bezinning? Iets anders?

## 3. Het beeld op de sokkel



Zij is ook in beweging. Haar lichaam reikt naar boven.  
Hoe zie je dat?

- aan de positie van haar armen
- aan haar schuine houding
- aan haar kledij die opwaait
- aan de positie van haar voeten

- Welke tekening past bij haar houding?      
- Doe haar houding eens na voor je medeleerlingen. De houding is...
  - open  stabiel  stevig op de grond
  - gesloten  uit evenwicht  een beetje zwevend

- Deze houding lijkt jou...  weinig zeggend  expressief
- sober  theatraal

- Wat kunnen we hier uit afleiden?

- Dat ze...  gelukkig is.
- ongelukkig is.
- wanhopig is.

- Heeft ze vleugels? JA - [NEE](#)

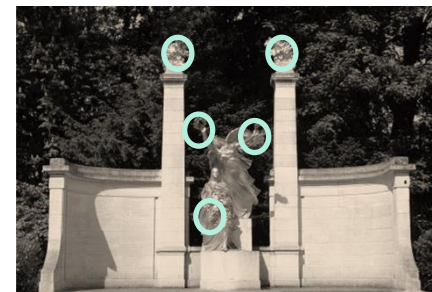
## 3. Conclusie : de twee vrouwen zijn...

- Brusselaars die tijdens de oorlog leefden.
- een allegorie (= figuren die een bepaald idee of gevoel symboliseren).

## De symbolen

### 1. In de handen van de twee vrouwen en op de pilaren, zien we de uitbeelding van planten.

- Omcirkel ze op deze foto.





- Kruis hier onder aan welke planten je kan vinden op het monument.
- Verbind ze met de juiste omschrijving.



laurier



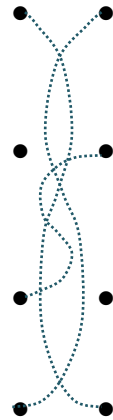
palm



rozen



eik



Ik kom van een sterke boom en symboliseer de kracht en de **uithouding**.

Wit, rood of roze, ik symboliseer het geschenk van pure **liefde**.

Je kan me gebruiken om koelte toe te wuiven, maar veel **helden en martelaars** droegen mij op hun hoofd.

Je kan me als een kroon op het hoofd dragen. Ik sta voor de **roem en de overwinning**. Van mij komt de uitspraak 'iemand lauweren'.

2. Wanneer is het monument gemaakt?  1901  1911  1921

**Tip:** zoek naar de datum aan de voet van de vrouw op de sokkel.

3. Om dit monument te maken, moest men samenwerken. Maar wie deed wat? Zoek deze twee details en verbind ze met de juiste beschrijving.



Ik heb het beeld gemaakt. (Tip: zoek naar het woordje 'sculpté')



Ik heb het brons gesmolten en dit vloeibare metaal in een vorm gegoten.

## De opschriften

1. Vul aan.



- Aan wie is het monument opgedragen? **Aan de helden van Vorst**

- Naar welke gebeurtenis verwijzen ze?

- de Franse Revolutie
- de Eerste Wereldoorlog
- de onafhankelijkheid van België
- de Tweede Wereldoorlog

## Mondeling

- Van wie zijn de namen die gegraveerd zijn op de wanden achter de beelden? **Van inwoners van Vorst die gestorven zijn tijdens de oorlog**
- Zijn het mannen of vrouwen? **Mannen**

## 2 De twee delen aan de zijkant

1. Neem een beetje afstand en kijk naar het hele monument. Drie delen passen goed samen en vormen een mooie eenheid. Beschrijf twee dingen die de beelden aan de zijkant en het centrale deel gemeenschappelijk hebben.

1 goud

### 2 de (theatrale) stijl van de standbeelden

2. Kijk eens naar het kleine monument rechts.

- Naar welke gebeurtenis verwijst het?
  - de Franse Revolutie
  - de Onafhankelijkheid van België
  - de Eerste Wereldoorlog
  - de Tweede Wereldoorlog
- Wie heeft het beeld gemaakt? **Victor Rousseau**
- In welk jaar? **1946**

De handtekening bevindt zich onderaan het gouden beeld.

3. Wat vertellen de twee figuren ons? Verbind ze met de beschrijvingen die het best passen.

Ik rouw om de arme burgerbevolking.

Ik heb echt hoofdpijn!

Ik heb pijn aan mijn hart!

Ik ben geschokt door de vele doden!

Wat een wind!

Ik haat het om de laarzen van de kolonel te stelen!



4. Bekijk de namen die gegraveerd zijn.

Zijn het enkel mannen? JA – **NEE**

5. Kijk goed naar het deel in steen. Het is niet hetzelfde als bij het centrale deel. De vormen zijn meer....  afgerond  recht

## Herdenken... waarom?

1. Kijk goed naar deze foto uit 1922. Wat ligt er op de trappen van het monument? ...**Vele bloemenkransen en boeketten**



2. Tijdens welke gebeurtenis zou deze foto genomen zijn denk je?

- tijdens de inhuldiging
- na de restauratie

3. Waarom liggen er zoveel bloemen? Probeer je in de plaats te stellen van de mensen die tijdens de oorlog leefden.

Vele Brusselaars hebben geleden onder de oorlog en hebben dierbaren verloren. Ze hebben ook vier jaar lang moeten overleven onder de Duitse bezetting. Ze leden honger, moesten bijna alles afstaan aan de Duitsers, enz. Na de oorlog willen zij monumenten om deze gruwel te herdenken.

### De situering en de compositie van het monument

Het *Monument voor doden van Vorst* herdenkt de helden van Vorst, gestorven tijdens de Eerste Wereldoorlog. Het monument staat in het centrum van de gemeente, recht tegenover het gemeentehuis. Vaak zijn herdenkingsmonumenten – indien ze niet verplaatst zijn – centraal in de gemeente geplaatst. Het feit dat dit monument voor het gemeentehuis is opgericht, benadrukt het belang voor alle inwoners van Vorst.

Het monument staat op een rustige plaats en de bomen zorgen voor een interessante achtergrond met voldoende aandacht voor het monument. We krijgen genoeg ruimte om het uitgebreid te analyseren. De weg er naartoe vestigt de aandacht op het monument en nodigt uit om het te benaderen. Ook door de horizontale compositie en de concave samenstelling van het beeld worden voorbijgangers uitgenodigd om het beeld van naderbij te bekijken.

Het centrale deel van het monument is gerealiseerd door beeldhouwer Victor Rousseau in 1921. De open vorm nodigt uit om de trappen te beklimmen en de namenlijst van gestorven inwoners van Vorst te lezen.

De schuine compositie van de beeldengroep doorbreekt de strenge symmetrie van de architecturale elementen. De twee gebogen muren onderstrepen de horizontaliteit van de compositie terwijl de pilaren net het verticale benadrukken en zo het geheel in evenwicht brengen.

### De materialen en technieken

Het centrale deel van het monument is grotendeels gemaakt van witte kalksteen, een zandkleurige steen die snel broos wordt en niet goed bestand is tegen vervuiling. De opschriften moesten dan ook al zorgvuldig gerestaureerd worden. De centrale sokkel en de twee architecturale elementen aan de zijkanten die achteraf werden toegevoegd, zijn vervaardigd uit blauwe hardsteen.

De aandacht wordt natuurlijk meteen getrokken door de beelden in goud. Het betreft hier geen beelden uit massief goud. De standbeelden zijn in brons gegoten en vervolgens met bladgoud bedekt. Ze zijn gerestaureerd in 2004 en daarom blinken ze nog zo goed. Het is bij vergulding ook mogelijk om een meer ‘mat’ effect te bekomen door gebruik te maken van een speciale lijm. Of men kan ook een patina-effect bekomen door een gekleurd sap op het beeld aan te brengen. Maar uiteraard dient men bij een restauratie steeds de oorspronkelijke techniek te respecteren.

### De beelden en de symbolen

De twee figuren dragen kledij uit de oudheid die de suggestie wekken dat we de vorm van hun lichaam helemaal kunnen zien. Het geeft hen een tijdloos karakter. Het gaat hier niet om doordeweekse Brusselse vrouwen maar om een allegorie, dus vrouwelijke personages die een abstract idee, concept of gevoel belichamen.

De figuur aan de voet van de sokkel is in beweging: de linker knie helt naar voor en de plooiën van haar kledij accentueren de actie. Ze lijkt nochtans erg stabiel in haar positie. Haar gezichtsuitdrukking is eerder somber, maar ze kijkt recht vooruit op een trotse manier. De artiest noemde haar ‘*hommage aan doden*’ en wil het gevoel van bezinning oproepen. In haar hand draagt ze rozen. Deze bloemen, die we wel vaker tegenkomen op begraafplaatsen en vooral dan op herdenkingsmonumenten van de eerste wereldoorlog, symboliseren liefde en opoffering.

De vrouw op de sokkel heeft een heel andere houding. In een open, maar onstabiele positie lijkt ze wel naar de hemel te reiken. Deze beweging wordt nog benadrukt door de schuine positie en de plooiën in haar kledij. En nee, ze heeft geen vleugels, het is een mantel die we zien bollen aan haar schouders. Ze lijkt lichtjes te zweven, maar haar gezichtsuitdrukking is eerder zwaarmoedig. Haar houding is theatraal, bijna dramatisch, doordat het hoofd neerhangt op de arm, roept ze een gevoel van wanhoop op. De artiest noemde dit beeld ‘*de herdenking van de glorie*’. De twee kronen van laurier symboliseren deze glorie. In de oudheid werden de grote overwinnaars steeds afgebeeld met een laurierkroon.

Op de top van de twee pilaren vinden we twee boeketten van eikenbladeren. Ze symboliseren de kracht en het verzet (een eik is stevig). Vanop enige afstand lijken de boeketten wel vlammen, die net als de herinnering niet doven. Ondanks het verstrijken van de tijd moet de herinnering aan de slachtoffers van de oorlog steeds levendig blijven.

Opmerking: In de klas kan u aan de slag gaan met uitdrukkingen zoals ‘gelauwerd worden’ of ‘op zijn lauweren rusten’. En natuurlijk kan u de discussie starten waarom het belangrijk is om te herdenken. Wat is het nut van deze monumenten en hoe gaan we er vandaag en morgen mee om?

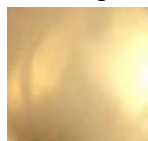
### De opschriften en de techniek van het bronsgieten

Het monument is een hommage aan de 165 soldaten, afkomstig uit Vorst en gestorven tijdens de Eerste Wereldoorlog. Hun namen zijn uitgehouwen in de twee concave wanden. De architecturale elementen van het monument zijn gerealiseerd

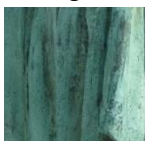
door Joseph Van Neck, architect van paleis 5 op de Heizel. Zijn naam is niet terug te vinden op het monument.

De beelden zijn de vrucht van een intensieve samenwerking. Ze zijn ontworpen door beeldhouwer en inwoner van Vorst, Victor Rousseau. De taak van de beeldhouwer bestaat er in om het werk te bedenken, de eerste schetsen op te maken en ze vorm te geven. In dit geval zijn de beelden vervaardigd uit brons. Dat betekent ook dat Rousseau genoodzaakt was om eerst een model te maken – meestal vervaardigd uit gips – waarop bronsgieterij Verbeyst zich kon baseren. Dit bedrijf was gespecialiseerd in herdenkingsmonumenten. In Brussel dragen 18 monumenten hun handtekening.

Brons is een legering van koper en tin. De eigenlijke kleur is goudbruin, maar onder invloed van vocht en CO<sub>2</sub> oxideert het koper en krijgt het een groene kleur. In dit geval verraden de uitgelopen groene vlekken op de steen de aanwezigheid van brons onder de gouden bladeren.



natuurlijke  
kleur van  
brons



grijsgroen



Grote monumentale beelden uit brons bestaan steeds uit meerdere onderdelen. In tegenstelling tot wat men zou denken zijn bronzen beelden dus hol.

(voor meer informatie hierover zie > Pedagogisch dossier nr.2 '14-18. *Beelden vertellen*' op onze website)

### De twee delen aan de zijkant

Na de Tweede Wereldoorlog werden vele herdenkingsmonumenten aangepast om ook de slachtoffers van dit conflict te herdenken. Dit was ook het geval bij dit monument en het was weer Victor Rousseau die de opdracht op zich nam. Hij voegde er in 1946 de twee delen aan de zijkant toe. Dit verklaart de eenheid: het identieke materiaalgebruik en de theatrale houdingen. De twee bustes staan voor *de terreur van de oorlog* (de vrouw) en *de pijn* (de man).

De twee delen versterken de horizontaliteit van de compositie en vergroten de impact van het centrale deel door een soort van toegangspad te vormen. Om een goed beeld te krijgen, plaatst de toeschouwer zich in het midden van het

architecturale geheel. De kubistische vormen en gecanneleerde motieven zijn eigen aan de stijlperiode. Ze passen binnen de vormentaal van de art deco die zich volop ontwikkelt tussen de twee wereldoorlogen.



Tussen de opschriften op de twee delen aan de zijkanten vinden we ook namen van vrouwen (Hassaerts Mélanie, Delpire Marina). Bij de slachtoffers van de Tweede Wereldoorlog werden zowel soldaten als gewone burgers opgenomen.

### Bibliografie

- BAUDRY (M-T), *Sculpture : méthode et vocabulaire*, coll. Vocabulaires, Éditions du patrimoine, Imprimerie Nationale, Parijs, 2000, p.245
- BEL-MEMORIAL, *Site ter nagedachtenis van degenen die hun leven voor hun land gegeven hebben*: <http://www.bel-memorial.org/>
- COUSIN (R), *Dossier de restauration du monument aux morts de Forest*, Ateliers du Sablon, 2004.
- DEROM (P) (e.a.), *De Beelden van Brussel*, Pandora, Antwerpen, 2000, p. 187-189.
- De techniek van het zandgieten : [http://nl.wikipedia.org/wiki/Bronsgieten\\_\(kunst\)](http://nl.wikipedia.org/wiki/Bronsgieten_(kunst))

### Colofon

#### Redactie en iconografische opzoekingen

Stéfane Antoine, Catherine Balau, Nathalie Curinckx, Céline Debatty, Charlotte-Amalie Gillissen, Isabelle Ledoux, Annabelle Nuytens, Hans Vandecandelaere: *Erfgoedklassen en Burgerschap, vzw Paleis van Keizer Karel*.

#### Coördinatie

Elisabeth Gybels: *Erfgoedklassen en Burgerschap, vzw Paleis van Keizer Karel*.

#### @ Verantwoordelijke uitgever

Stéphane Demeter, vzw Paleis van Keizer Karel

#### Met dank aan

Erfgoedklassen en Burgerschap dankt Robin Van Damme, stagiair tijdens de ontwerpfase van de fiches, voor zijn diepgaande kennis over het onderwerp.

**Datum:** oktober 2014 – herwerking juli 2017