

## 14-18. Beelden vertellen

# Monument van de Britse erkentelijkheid aan de Belgische natie (8)

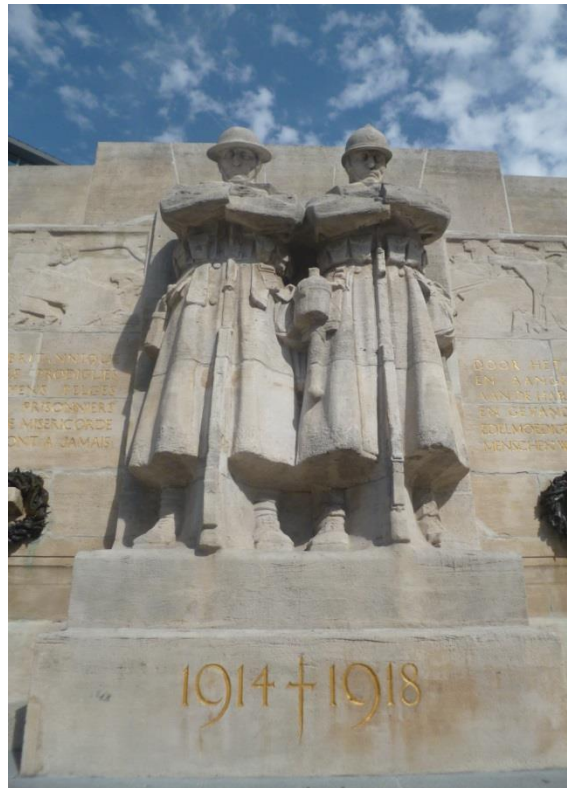


### Praktisch

- Adres:  
Poelaertplein - 1000 Bruxelles  
[Plan](#)
- Bereikbaarheid:  
Metro 2 en 6: halte Louiza  
Trams 92 - 93: halte Poelaert (Justitiepaleis)  
Trams 94 - 97: halte Louiza
- Voor een optimale leesbaarheid niet u de bundels best samen links bovenaan in de uiterste hoek.

### Inhoud

- De juiste antwoorden bij de observatiefiches zijn aangeduid in het blauw.
- Je vindt bijkomende vragen in een kadertekst om samen met de leerlingen mondeling te overlopen.
- Na de oefeningen vind je bijkomende informatie om met je leerlingen op bepaalde thema's dieper te kunnen ingaan.
- Het staat je natuurlijk vrij om enkel deze informatie te selecteren die je het meest bruikbaar acht voor jouw leerlingen. Het belangrijkste is om de leerlingen er toe te brengen het monument grondig te observeren.



### Thema's die aan bod komen

- De Britse soldaten in de Eerste Wereldoorlog.
- De uniformen van de Belgische en de Britse soldaten.
- De bijnamen van soldaten.
- De symboliek van de oorlog en de martelaars: doornenkroon, klaprozen...

### In de buurt van...

- *Het monument ter ere van de Belgische Infanterie* – (7).
- *Monument voor Gabrielle Petit* – (12)
- In het Justitiepaleis: *Monument voor de advocaten van de Brusselse balie gestorven voor het vaderland* – (6)
- Op vier metrohaltes van: *Monument voor de doden van Sint-Joost-ten-Noode* – (66).



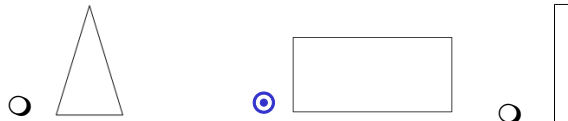
## Monument van de Britse erkentelijkheid aan de Belgische natie

### De omgeving van het monument

- Kijk eens goed om je heen. Hoe is het monument geplaatst? Kruis aan.
  - We kunnen het al van ver zien.
  - Het ligt een beetje verstopt.
  - Het is enkel interessant langs de voorkant.
  - Het is langs alle kanten interessant.
  - Het staat in het midden van het plein.
  - Het staat aan de rand van het plein.
- Is dit het enige monument op dit plein? JA – NEE
- Wie passeert hier het vaakst?
  - Voetgangers
  - Auto's

### De vorm en samenstelling

- In welke vorm past het hele monument het best?



- Het monument is vooral...  horizontaal  verticaal
- Het lijkt niet op het monument aan de andere kant van het plein. Wat is het grootste verschil?

**Dit monument is eerder horizontaal. Het monument aan de andere kant van het plein is echt verticaal, zoals een toren of obelisk, zodat het echt opvalt in de stad.**

### Het opschrift

Aan weerszijden van de 2 soldaten staan er opschriften.

- Lees goed de tekst aan de **rechterkant** en vul de ontbrekende woorden in:

DOOR HET ....**BRITSE**..... VOLK OPGERICHT EN  
AANGEBODEN TOT AANDENKEN AAN DE  
HARTELIJKE HULP DIE ZIJNE ....**GEWONDEN**... EN

....**GEVANGEN**.... SOLDATEN VAN BELGISCHE EDELMOEDIGE BURGERS  
GENOTEN. HET WAREN LIEFDADIGE MENSCHEN WIER  
**RECHTGEAARDHEID**..... NIET WORDT VERGETEN .

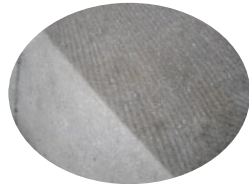
- Voor wie** is dit monument opgericht?
  - de koning van België
  - de Belgische burgers
  - de Belgische soldaten
- Door wie** is het monument geschonken?
  - het Britse volk  het Franse volk
  - het Belgische volk  het Duitse volk
- Brits betekent...
  - uit Bretagne  uit Groot-Brittannië  uit Brazilië (Engeland)
- Naar welke gebeurtenis verwijst de tekst?
  - de Franse Revolutie  de Onafhankelijkheid van België
  - de Eerste Wereldoorlog  de Tweede Wereldoorlog

## Het materiaalgebruik

1. In welk **materiaal** is het grootste deel van het monument gemaakt?



brons



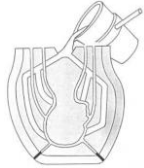
blauwe hardsteen  
(ziet er grijs uit)



witte steen

2. Het oppervlak van het monument is ...  heel glad  een beetje korrelig

3. Hoe zouden ze het materiaal bewerkt hebben om dit monument te maken?



Men heeft het gegoten in een of meerdere mallen. (een mal = een vorm)

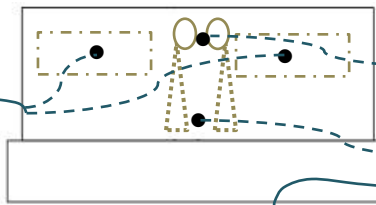


Het werd met een beitel uitgekapt.

## Het reliëf

Een **sculptuur** is meestal een voorstelling in 3D. Er is dus **reliëf (diepte)**, maar niet **overal op dezelfde manier**. Verbind de tekstballonnetjes met het juiste bolletje op het onderstaande schema.

Bij een **laag reliëf** is er niet veel diepte. Het uitgehouwen deel blijft nog dicht bij het oppervlak.

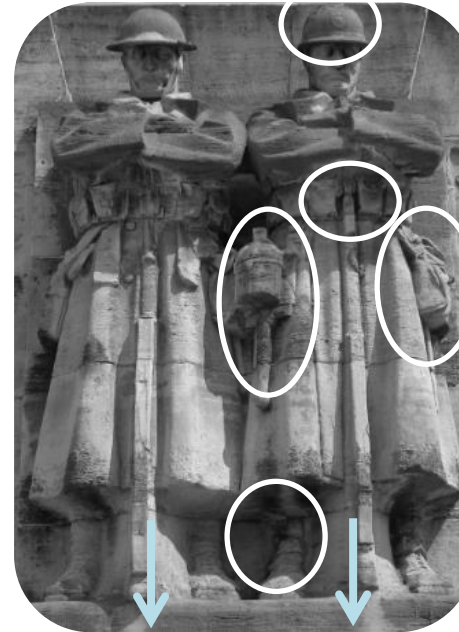


De sculptuur is vrijstaand. Het komt los van de achtergrond en kan langs alle kanten bekeken worden.

Bij het **hoog reliëf** komt het uitgehouwen deel sterk naar voren maar komt het nog niet los van de achtergrond.

## De soldaten in steen

1. Zijn de soldaten helemaal hetzelfde? JA - **NEE**  
2. Kijk eens goed naar de soldaten. Ze dragen niet hetzelfde **uniform!** Duid de verschillen aan op deze foto.



.....**Britse**.....  
soldaat

...**Belgische**....  
soldaat

Kijk heel goed naar alle details ... van helm tot schoenen.

3. Hun uniform is anders omdat ze niet behoren tot hetzelfde leger. Vul de nationaliteit van elke soldaat in op de stippellijntjes onder de foto hierboven. **Tip:**



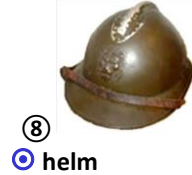
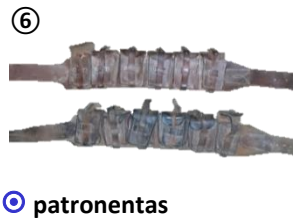
Belgische soldaat



Britse soldaat

4. Uit welke delen bestaat het Belgisch uniform?

- Duid op de foto's hieronder aan welke elementen je kan herkennen op het monument.

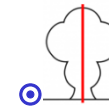


5. De leeuw is het symbool van België. Waar kan je hem terugvinden bij de Belgische soldaat?

- op zijn helm       op zijn uniform       op zijn veldfles

Lichaamshouding en uitdrukking

1. Hoe staan de soldaten tegenover elkaar? Duid aan.



- symmetrisch  
 dezelfde grootte



- asymmetrisch  
 de ene is groter dan de andere

- ze zijn dus...  gelijk     niet gelijk

2. Welke houding hebben ze?

- ze staan stil                       ze zijn in beweging  
 ze staan recht                       ze liggen neer  
 ze staan fier                         ze hangen een beetje  
 hun armen hangen                 hun armen zijn gekruist

3. Hun armen rusten op...

- een geweer     een kruk     een vlag

4. Hun hoofd is...

- recht naar voor     een beetje naar beneden gebogen

5. Wat kan je van hun gezichten aflezen?

- angst                                       ernst  
 boosheid                                 strengheid  
 niets                                         iets anders: .....

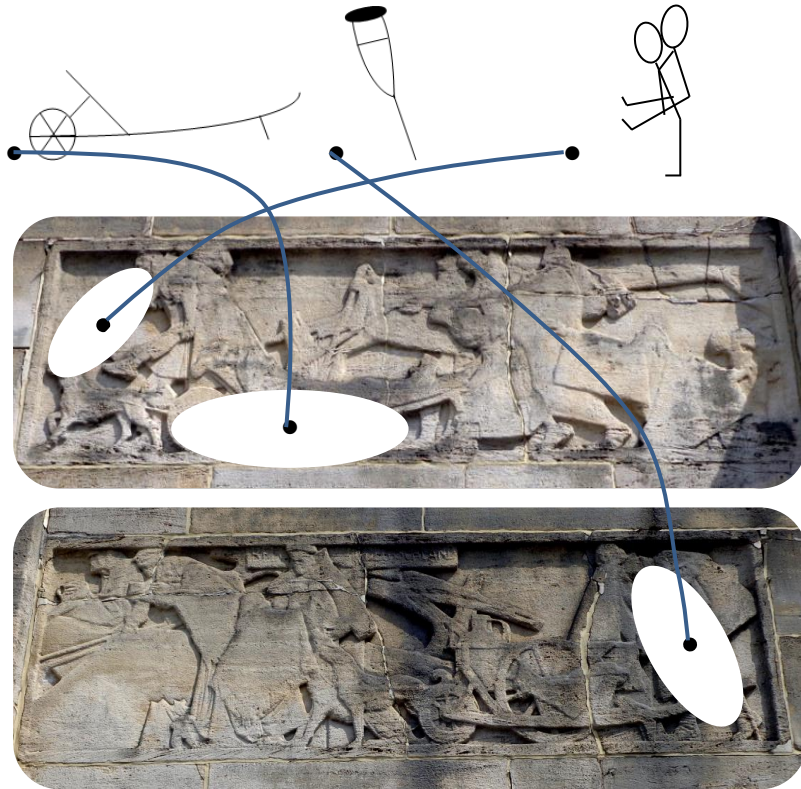
Wat stellen ze voor?

- soldaten midden in de strijd  
 soldaten die zich bezinnen  
 stervende soldaten



## Het laagrelief

- De soldaten in steen zijn niet de enige uitgebeelde mensen. Kijk eens naar de twee laag-reliëfs. Ze zijn erg beschadigd. Probeer alle elementen te herkennen en verbind elke tekening met de juiste plaats op de foto!



- Kan je het onderwerp van de reliëfs herkennen?

SOLDATEN DIE EEN GEVECHT LEIDEN  
 SOLDATEN DIE TERUGTREKKEN MET BEHULP VAN BURGERS  
 SOLDATEN IN LOOPGRAVEN

- Er komen ook dieren in voor. Welke?

**honden**.....

- Wat doen ze?

Ze begeleiden de blinden.  
 Ze helpen met het transporteren van de gewonden en het materiaal.  
 Ze helpen de mannen bij de jacht.  
 Ze speuren naar explosieven.

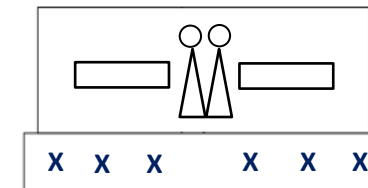
## De kroon

- Zoek naar dit detail op het monument.

- Hoeveel van deze kronen zijn er?

3     5     6

- Duid op deze tekening aan waar ze hangen!



- Welke kroon is de juiste?

een kroon van laurierblaadjes  
 een doornenkroon  
 een kroon van de koning



5. We zien ook bloemen op de kroon. Welke soort is het?



klaprozen



margrietjes



tulpen

6. Waarom juist deze bloem?

- Omdat dit een bloem is die groeide op het slagveld.
- Omdat dit een bloem is die je enkel in Engeland kan vinden.

## De handtekening

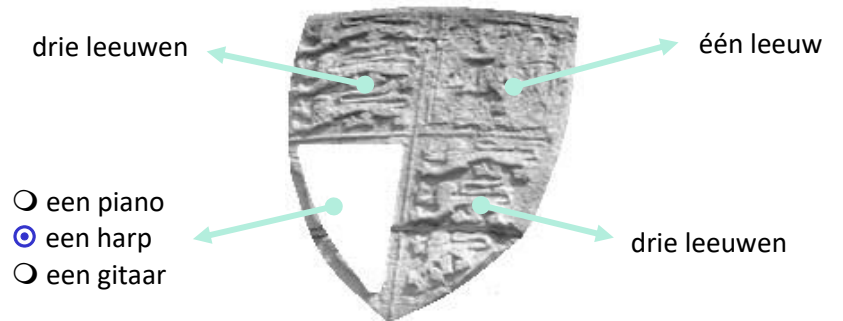
1. Zoek naar dit detail.



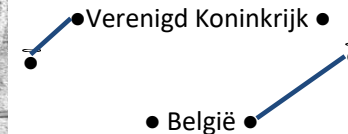
- Noteer hier de naam die je kan aflezen: **C. Sargent Jagger**
- Wie is dit denk je?
  - één van de uitgebeelde soldaten
  - de ontwerper van het monument
- Waar staat de **S<sup>c</sup>** voor?
  - diegene die de sculptuur maakte
  - schitterend
  - een schip

## Het wapenschild

1. Naast de opschriften staat er een wapenschild. Welk dier staat er op het rechtse wapenschild?
  - een hond
  - een adelaar
  - een leeuw
2. Het wapenschild **links** is complexer. Het is onderverdeeld in 4 vakken en in elk vak staat er een symbool. Wij hebben er al drie gevonden. Wat staat er in het 4<sup>e</sup> vak?



Verbind elk wapenschild met het juiste land.



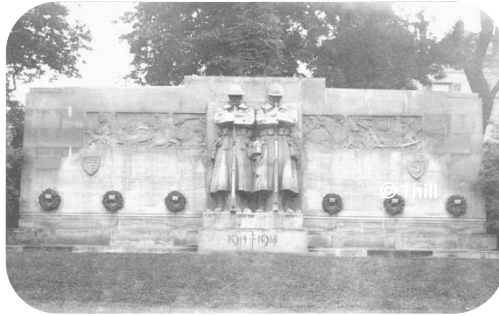
## Mondeling

- De ontwerper van het monument wilde graag een boodschap en een **gevoel** overbrengen. Vraag aan je leerlingen wat zij voelen bij dit monument. Verdriet? Vreugde? Respect? Boosheid? Angst? Trots? Afkeer?
- De opschriften van het monument zijn recent opnieuw verguld. En dit was nodig, want ze waren haast onleesbaar. Waarom zijn zij zo belangrijk? Zij brengen zowel de gesneuvelde soldaten als de erkentelijkheid van Groot-Brittannië in herinnering.

## Toelichting

### De omgeving van het monument

Het *Monument van de Britse erkentelijkheid aan de Belgische natie* staat aan de rand van het Poelaertplein, dus alles behalve centraal. Er is geen enkel pad dat recht naar het monument leidt. We worden dan ook niet aangemaand om er naar te kijken.



Kortom, de plaatsing doet geen eer aan het monument. Voorbijgangers merken het monument vaak zelfs niet op. Oorspronkelijk stond het beeld iets meer naar rechts, op een met gras begroeide helling. Het is moeilijk uit te maken of het toen wél meer opviel.

### Vorm en samenstelling

Het monument is te vatten in een horizontale balk. De vorm is erg verschillend van het monument gewijd aan de infanterie, aan de andere kant van het plein. Daar waar het monument aan de overkant door zijn proporties en hoogte bijna fungeert als een mijlpaal in de stad, nodigt het Brits oorlogsmonument eerder uit om het van dichterbij te inspecteren.

De uitgebeelde figuren zijn groter dan echte personen. Tegelijk sta je er als toeschouwer heel dicht bij. Het monument heeft hierdoor de neiging om je als toeschouwer te absorberen.

### Het opschrift

#### Britse steun

Groot-Brittannië is een hele tijd besluiteloos over een eventuele deelname aan het begin van de Eerste Wereldoorlog. Het is pas wanneer de Duitsers voet zetten op Belgisch (neutraal) grondgebied dat de Britten in actie komen. Op 4 augustus 1914 verklaren Groot-Brittannië en zijn kolonies (waaronder Australië en Canada) de oorlog aan Duitsland. Ze schakelen hun legers in om de Duitsers te stoppen.

#### Waarom ter ere van de Belgische burgers?

Gedurende de hele oorlog zijn de Britse troepen gelegerd in Frankrijk en in België, waar ze het moedige maar kleine Belgische leger bijstaan. In de regio van Ieper en Passendale kregen de Britten veel steun van de Belgische burgerbevolking. De hulp was vaak beperkt tot wat de burgers zelf konden missen en dat was niet veel. Maar voor de soldaten aan het front die leefden in de modder en de koude was bijvoorbeeld een simpel deken soms al een grote troost. Veel burgers gaven zich ook vrijwillig op om een handje toe te steken in de militaire hospitalen.

### De handtekening

Charles Sargent Jagger (1885-1934), een artiest uit Groot-Brittannië, realiseerde meerdere herdenkingsmonumenten voor de Eerste Wereldoorlog, vooral in Londen. Hij deed dit ook vanuit een persoonlijke drijfveer. Hij was zelf soldaat tijdens dit conflict en raakte ook bij verschillende veldslagen gewond.

Het monument dateert uit 1923 en werd besteld door de *British Imperial War graves commission* met de bedoeling om de Belgische bevolking te bedanken.

### Het materiaalgebruik en de reliëftypes

De sokkel is gerealiseerd in blauwe hardsteen terwijl de beelden zijn gerealiseerd in witte kalksteen. Dit type steen, dat erg herkenbaar is aan zijn meer ruwe en zanderige uitstraling, is bijzonder broos en minder bestand tegen verwering en vervuiling.

Op dit monument zijn verschillende types van reliëf zichtbaar. Op de zijpanelen komt de afbeelding amper los van het oppervlak. Dat maakt ook dat ze vandaag nog maar moeilijk leesbaar zijn. Het gaat hier om een laagreliëf.

Centraal komen de soldaten sterk naar voor uit de achtergrond, maar ze zijn er wel nog steeds mee verbonden. Dit noemen we een hoog-reliëf. Hun hoofden komen helemaal los van hun achtergrond, zoals een echt standbeeld, en ze zijn ook een beetje naar beneden gebogen.

## Soldaten in steen

### Verdriet

Een Belgische en een Britse soldaat worden zij aan zij en in dezelfde positie afgebeeld. Ze zijn even groot en hebben dezelfde houding zodat het geheel zo goed als symmetrisch is. Kortom, ze worden afgebeeld als gelijken.

Er is een echte wil om de alliantie weer te geven tussen de twee naties die gedurende de hele oorlog samen hebben geleden. Sinds het ontstaan van België in 1830 heeft Engeland steeds zijn intenties onderstreept om de soevereiniteit van het land te verdedigen. Natuurlijk ook om strategische redenen: België was de bufferzone tussen de grootmachten Duitsland, Frankrijk en Groot-Brittannië.

De opstelling van de twee soldaten - een rechte houding, het hoofd lichtjes naar voor gebogen en de armen leunend op hun wapen – verwijst naar de militaire positie die wordt ingenomen als teken van rouw. De artiest heeft er bewust voor gekozen om de soldaten niet in volle actie of als lijdende martelaars weer te geven. Hij zocht naar een compositie die uitnodigt tot contemplatie. Dit gevoel wordt nog versterkt door de ernst die spreekt uit de gezichten van de soldaten. Hij geeft ook niet een specifiek type soldaat weer. Door de gelaatstrekken te vereenvoudigen, maakt hij er een tijdloos personage van.

### Tommy en Jass, zij aan zij

Gedurende het hele conflict gaven de troepen bijnamen aan tegenstanders of bondgenoten. De bijnamen maakten deel uit van het dagelijkse leven van de frontsoldaten en zijn soms scheldend, dan weer spottend of net als een compliment bedoeld. De Fransen werden bijvoorbeeld 'les poilus' genoemd omdat ze zich tijdens de oorlog niet konden scheren. De Duitsers werden de moffen genoemd. Mogelijk werd deze bijnaam afgeleid van het Duitse woord voor een onbeleefde knorpot 'muff'. Voor de Britse soldaten gebruikte men de term 'Tommy' een veelvoorkomende naam in Groot-Brittannië in die tijd. De Belgische soldaten werden vooral in Franstalig België en Brussel 'jass' genoemd. De reden hiervoor is mogelijk te zoeken in het feit dat jonge soldaten bij het aantreden een vaak veel te grote 'kapotjas' kregen. In Wallonië werden de jonge soldaten 'piou piou' genoemd, zoals het geluid dat kleine vogeltjes maken.

### Het uniform van de Belgische soldaat (Zie ook fiche monument (7) & (30)).

De Belgische soldaat is herkenbaar aan zijn uniform en de accessoires die met een zekere vrije vormgeving zijn aangebracht door de artiest. Los daarvan hebben deze accessoires ook een symbolische waarde omdat ze staan voor de overleving van de troepen aan het front. De functies van de broodzak en de veldfles zijn evident. Andere dingen kan hij aanwenden om zich te verdedigen (geweer en patroentas) of zich te beschermen (beenkappen). De schop werd gebruikt om de loopgraven in stand te houden en soms ook ingezet als wapen.

Vanaf 1915 dragen alle soldaten een zogenaamde 'Adrianhelm'. Vervaardigd uit metaal, kan deze helm de soldaten veel beter beschermen dan zijn voorganger uit gekookt leer. Die kon amper weerstand bieden aan de slagen van een bajonet. De uitgebeelde persoon draagt de realistische soldatenuitrusting na de hervormingen van het uniform in 1915. Hierbij werd het uniform aangepast aan de moderne manier van oorlog voeren.

De Engelse soldaten zijn herkenbaar aan hun helm met een platte rand. Hij wordt ook wel eens de soepkom genoemd. Deze helm was sterker dan de Adrianhelm en werd in gebruik genomen vanaf 1916. Op het monument draagt de soldaat geen beenkappen, maar wel beenwindsel gemaakt uit stroken leer of canvas om de kuit te beschermen. Dit is geen specifiek accessoire voor de Tommies, maar kwam daarentegen ook voor op de andere Belgische uniformen.

### **Het laagrelief**

De twee laag reliëfs geven mee betekenis aan het monument. Ze verbeelden de hulp van de Belgische burgers aan de Britse soldaten. We onderscheiden onder andere soldaten die zich lijken terug te trekken, een hond die een kar trekt en een soldaat gedragen door een gewone man.

### **Zes doornenkronen**

De symboliek van de doornenkroon vindt zijn oorsprong in de christelijke traditie. De kroon werd door Jezus gedragen toen hij de berg Golgotha beklom waar hij vervolgens gekruisigd werd. Daarom staat de doornenkroon symbool voor martelaars, dus personen die geleden hebben voor een bepaald doel.



We tellen zes doornenkronen op het monument en dat is geen toeval!

De artiest is afkomstig uit Groot-Brittannië en heeft dan ook een Britse kijk op de Eerste Wereldoorlog. De wapenstilstand met Duitsland werd officieel getekend op 11 november 1918. Om 11u. die dag zwegen de wapens, maar dat betekende nog niet het officiële einde van de oorlog. Deze kwam er pas met de ondertekening van verschillende vredesverdragen in 1919 en 1920, waaronder de Vredesverdragen van Versailles in 1919. De zes doornenkronen zouden dus de zes oorlogsjaren van Groot-Brittannië van 1914 tot 1919 kunnen symboliseren. Op de herdenkingsmonumenten in Groot-Brittannië staan deze data ook vermeld. Hier op het Poelaertplein hield men echter vast aan de datum 1914-1918.

### De klaproos

In vele landen, maar vooral die van de 'Commonwealth' (Groot-Brittannië en zijn voormalige kolonies) staat de klaproos symbool voor de oorlogsslachtoffers. Een Canadese militair, John McCrae, schreef het wereldberoemde gedicht 'In Flanders Fields' (1915), waarin de klaproos de hoofdrol speelt. Hij zag hele velden bloeien op de door granaten omgewoelde en vervuilde slagvelden van WO I. Het is niet verwonderlijk dat een strijdperk na enige tijd verandert in een rode klaproosveld. De bloem gedijt, beter dan andere, in arme, vervuilde grond. Het zaad van de klaproos kan jaren in de grond liggen wachten tot het boven wordt gewoeld (soms tot 50 jaar lang!). En al sinds de Oudheid is de bloem vervuld van symboliek: men dacht dat de plant groeide op plaatsen waar iemand gedood of begraven was en dat het bloed bewaard werd in de blaadjes. Ook is het binnenste van de klaproos zwart, de kleur van rouw. In het hart van de bloem is bovendien een kruisvorm te zien, christelijk symbool van lijden en verlossing bij uitstek. Tot slot behoort de klaproos tot de familie van de papavers, gekend voor hun slaapverwekkende en verdovende kracht. Ze wordt gelinkt met de eeuwige slaap of de dood en vindt haar dan ook vaak als sculptuur op graven.



### De wapenschilden

De wapenschilden zijn naast de opschriften geplaatst en symboliseren de twee landen verenigd in rouw. Het wapenschild van België is duidelijk herkenbaar aan de leeuw. Het andere staat voor Groot-Brittannië en is, net zoals het land zelf, samengesteld uit verschillende delen. De drie leeuwen staan voor het Engelse koninkrijk / het Verenigd Koninkrijk en de harp voor Ierland. De enkelvoudige leeuw staat voor Schotland.

### Nabespreking in de klas

- Na het bezoek kan in de klas een gesprek opgestart worden over het thema 'herdenken'. Wat is de functie vandaag van deze herdenkingsmonumenten? Waarom is het belangrijk om deze oorlog te blijven herdenken? En als deze monumenten niet worden onderhouden, verliezen ze dan hun functie?

### Bibliografie

- DEROM (P) (sous la dir. de), *Les sculptures de Bruxelles*, Pandora, Anvers, 2000, p. 198-201.
- [http://www.tuinadvies.be/artikels/klaproos - papaver\\_rhoas.htm](http://www.tuinadvies.be/artikels/klaproos - papaver_rhoas.htm)
- [http://fr.wikipedia.org/wiki/Casque\\_Brodie](http://fr.wikipedia.org/wiki/Casque_Brodie)
- [http://nl.wikipedia.org/wiki/Mof\\_\(scheldwoord\)](http://nl.wikipedia.org/wiki/Mof_(scheldwoord))

### Afbeeldingen:

- Britse soldaat:  
<http://theatrum-belli.org/grande-guerre-14-18-theatrum-belli-vous-invite-a-boire-le-4-aout-2014-a-midi-en-memoire-des-soldats-tombes-durant-la-grande-guerre/>
- Belgische soldaat:  
Monaux (L) et Deblander (B), *Apocalypse en Belgique : récits de patriotes*, Bruxelles, Racine, 2013.

## Colofon

---

### **Redactie en iconografische opzoekingen**

Stéfane Antoine, Catherine Balau, Nathalie Curinckx, Céline Debatty, Charlotte-Amalie Gillessen, Isabelle Ledoux, Annabelle Nuyttens, Hans Vandecandelaere: *Erfgoedklassen en Burgerschap*, vzw Paleis van Keizer Karel.

### **Coördinatie**

Elisabeth Gybels: *Erfgoedklassen en Burgerschap*, vzw Paleis van Keizer Karel.

### **© Verantwoordelijke uitgever**

Stéphane Demeter, vzw Paleis van Keizer Karel

### **Met dank aan**

Erfgoedklassen en Burgerschap dankt Robin Van Damme, stagiair tijdens de ontwerpfase van de fiches, voor zijn diepgaande kennis over het onderwerp.

**Datum:** oktober 2014