

14-18. Beelden vertellen

Monument voor de doden van Sint-Joost-ten-Node (66)



Praktisch

- Adres: Queteletplein - 1210 Brussel
Plan
- Bereikbaarheid:
Metro 2 en 6, Bus 65 en 66
Trams 93 en 94 - halte Kruidtuin
- Voor een optimale leesbaarheid, niet je de bundels best samen in de links bovenaan in de uiterste hoek.

Inhoud

- De juiste antwoorden bij de observatiefiches zijn aangeduid in het blauw.
- Je vindt bijkomende vragen in een kadertekst om samen met de leerlingen mondeling te overlopen.
- Na de oefeningen vind je bijkomende informatie om met je leerlingen op bepaalde thema's dieper te kunnen ingaan.
- Het staat je natuurlijk vrij om enkel deze informatie te selecteren die je het meest bruikbaar acht voor jouw leerlingen. Het belangrijkste is om de leerlingen er toe te brengen het monument grondig te observeren.



Thema's die aan bod komen

- Een emotionele kijk op de oorlog.
- Symbolen die te maken hebben met martelaren en de dood: palmtak, papaver...

In de buurt van...

- *Het monument ter ere van de Belgische Infanterie – (7).*
- *Monument van de Britse erkentelijkheid aan de Belgische natie – (8).*
- *Monument voor de advocaten van de Brusselse balie gestorven voor het vaderland (Justitiepaleis) – (6)*



Je vindt onze observatiefiches op <https://www.erfgoedklassen.brussels/lesmateriaal/14-18-beelden-vertellen/>

Monument voor de doden van Sint-Joost-ten-Node

De omgeving van het monument

1. Welke beschrijvingen passen er bij het monument en zijn omgeving? Kruis aan wat het best past.

- We kunnen het van ver zien.
- We kunnen er rond wandelen.
- Het is enkel langs de voorkant interessant
- Het ligt een beetje verstopt.
- Het staat tegen een muur.
- Het is langs alle kanten interessant.

2. De twee bomen achter het monument zijn...



beuken



populieren



eikenbomen

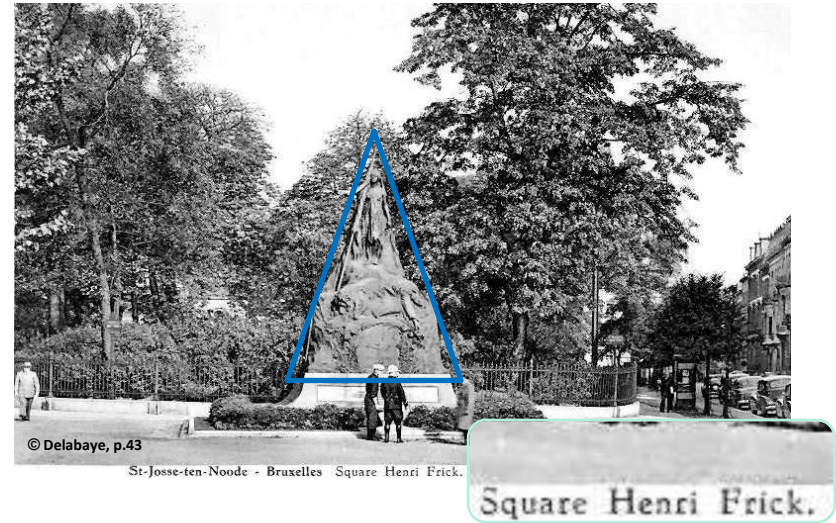
3. Kunnen we hier rustig pauzeren voor het monument? JA / **NEE**

Waarom? **Het is juist naast de kleine Ring geplaatst, een echte stadsautostrade.**

Komt het monument volgens jou mooi tot zijn recht in deze omgeving?
JA / NEE

4. Kijk eens goed naar de oude foto op de pagina hiernaast. De **omgeving** is nu helemaal anders! Geef twee verschillen met de situatie vandaag.

1. **Er stond toen geen muur achter het monument, maar wel bomen en struiken.**
2. **Je kon afstand nemen om het monument te observeren/bekijken.**



De samenstelling van het monument

1. Het monument is... groot klein

Groot of klein is relatief. Ten opzichte van een leerling is het een imposant monument, maar in vergelijking met sommige andere monumenten kunnen de afmetingen eerder bescheiden genoemd worden. Je kan aan je leerlingen voorstellen om hun hand eens te vergelijken met de man op het monument. Eerder klein of groot?

2. Uit welke verschillende delen bestaat het monument?



een sokkel



een zuil



een obelisk



één personage



meerdere personages

3. In welke **vorm** kunnen we het monument passen?



Teken deze vorm op de foto hierboven.

Een monument voor ...

1. Aan wie is dit monument opgedragen? Vul de ontbrekende delen aan.



Wat wil dit woord zeggen? Kruis aan.

- gevallen
 gestorven

2. Naar welke gebeurtenis verwijst dit monument?
- de Franse Revolutie de onafhankelijkheid van België
 de Eerste Wereldoorlog de Tweede Wereldoorlog

De personages

1. De centrale figuur is... een man een vrouw
 ...die kleren draagt uit



de tijd van de oorlog



de oudheid

2. Ze draagt ook... een vlag een helm een wapen

3. Is de vrouw op menselijke grootte gebeeldhouwd of groter?

op menselijke grootte groter

4. De vormen van de man en de leeuw ...

- zijn scherp.
 lijken een beetje gesmolten.

Het **gezicht** van de vrouw is gericht naar...

- boven
 de horizon
 de grond

En ze **kijkt** ...

- naar boven
 recht voor zich uit
 naar beneden

Haar **gezichtsuitdrukking** is...

- vrolijk  somber 

Ze lijkt eerder.... (Omcirkel de woorden die kloppen).

verdrietig - vrolijk - wanhopig - verslagen - vastbesloten - enthousiast - boos - lijdend - fier - gelukkig - bang - ongelukkig

Haar **houding** verradt dat ze ... bijna instort
 stevig op haar benen staat

De **leeuw** staat symbool voor...

- de oorlog
 België

Zijn **kop** is gericht naar...

- boven
 de horizon
 beneden

Het lichaam van **de man** is...

- fit
 beweeglijk
 ingestort

Wat doet hij? Hij slaapt.
 Hij is dood.

Komen **de liggende figuren** duidelijk naar voor uit de sokkel?
 een beetje
 duidelijk

Hun houding neigt naar...
 boven
 beneden

De symbolen

Op de sokkel vind je planten afgebeeld.

1. Duid aan welke planten je afgebeeld vindt op het monument.
2. Verbind ze met de juiste betekenis.



laurier



palm



papaver



eik

Ik ben het blad van een sterke boom. Ik ben het symbool van kracht, gezondheid en **uithouding**.

Uit mijn vrucht maak je de drug opium. Ik sta voor de eeuwige **slaap** en ik help de dood te **vergeten**.

Je kan me gebruiken om koelte toe te wuiven maar veel **helden en martelaars** droegen mij ook op hun hoofd.

Je kan me als een kroon op het hoofd dragen. Ik sta voor de roem en **de overwinning**. Van mij komt de uitspraak 'iemand lauweren'.

Wat is volgens jou het onderwerp van dit monument?

1. Het vrouwelijke personage ...
 - is een Brusselse die tijdens de oorlog leefde.
 - symboliseert het vaderland.
2. Het geheel staat voor...
 - heldenmoed en de overwinning van de helden.
 - de martelaars, dus helden die stierven voor hun doel.

De opschriften

1. Welke gemeente herdenkt zijn martelaars? Het **wapenschild** kan je vinden op het monument.



Brussel



Elsene



Sint-Joost

2. Wat is de wapenspreuk van België? Deze vind je in het Frans terug op het monument!

- Vrijheid, gelijkheid, broederschap
- Eendracht maakt macht
- Allemaal samen

De datering



Zoek dit detail!

1. Wat is de naam van de beeldhouwer?
Guillaume **Charlier**
2. Het monument is ingehuldigd op *21 juli 1920*, maar wanneer is het gemaakt? **In 1917**
3. Waarom is dat een vreemde datum?
Omdat de oorlog toen nog niet beëindigd was.

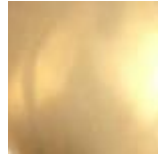
4. Welke **vorm** heeft de sokkel?
 - rechte/hoekige vormen
 - afgeronde vormen
5. Vervolledig dit woord **en probeer de letters net zo te tekenen** als op het monument.
Wat is **de stijl** van de letters?



- ABCDE** art nouveau (± 1897-1914)
- ABCDE** art deco (jaren 1920-1930)

Het brons

- 1) Deze beeldengroep is uitgewerkt in brons. Hiernaast zie je de natuurlijke kleur van deze legering (mengsel). Maar welke kleuren zie je op de beeldengroep?



- blauw groen grijs zwart goud

Ijzer roest (= oxideert) onder invloed van water en wordt dan oranje-rood. Brons oxideert ook, maar krijgt een heel andere kleur dan geroest ijzer. De goudkleur verandert dan in blauw, groen, turquoise, grijs of zwart.

- 2) Is dit beeldhouwwerk hol? JA NEE

Tip: klop zachtjes op het bronzen oppervlak.

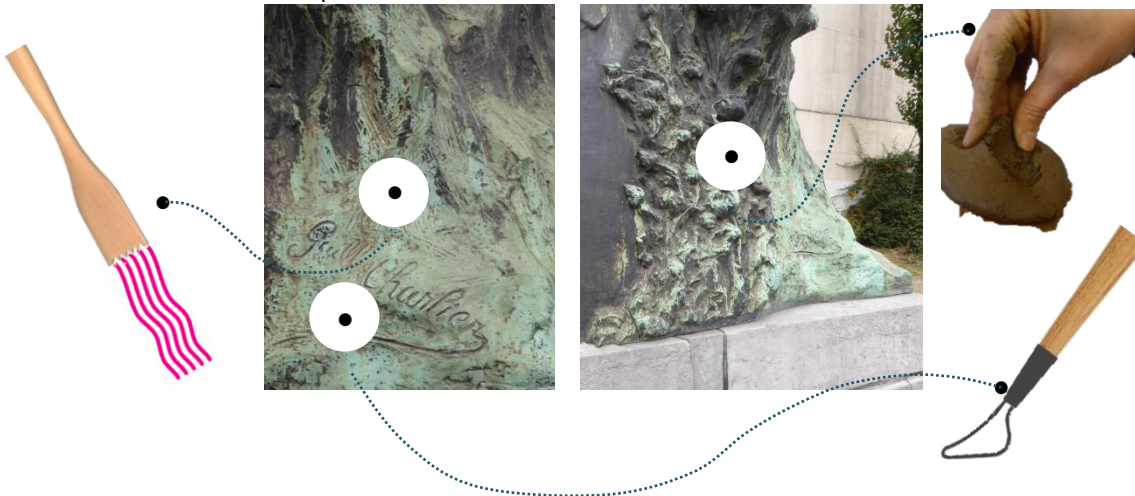
- 3) Zoek dit detail (rechts beneden). Waarvan is de zwarte lijn een spoor?

- van een herstelling
 van het samenbrengen van verschillende stukken



- 4) Voordat de beeldhouwer de beeldengroep in brons goot, maakte hij eerst een model in zacht materiaal: klei. De sporen die hij in de klei maakte, zijn zeer duidelijk terug te vinden op het brons.

- a. Zoek de twee onderstaande details van het monument en observeer de stukjes die wij hebben verborgen op de foto's.
b. Gevonden? Verbind elk stukje nu met het werktuig dat de beeldhouwer gebruikt heeft om deze sporen achter te laten.



Toelichting

De omgeving

Het *Monument voor de doden van Sint-Joost-ten-Node* lijkt vandaag verbannen naar een hoekje. Met de rug naar een groot modern gebouw en geen enkele straat die op het monument uitkijkt, ligt het een beetje verloren. De ligging vlakbij de drukke kleine ring nodigt ook niet uit om eventjes rustig te verpozen bij het beeld. Toch zorgen de twee populieren die het monument flankeren nog voor een mise-en-scène van het monument.

Vroeger was dit anders, want het monument is verplaatst geweest. Op een oude foto

kan je duidelijk zien dat het monument op zijn oorspronkelijke locatie omgeven werd door groen, dat je er helemaal rond kon wandelen en je het ook al vanuit een verder perspectief kon bewonderen. Het monument stond oorspronkelijk op de Henri Fricksquare, tegenover het gemeentehuis. Het kwam daar te



St-Josse-ten-Node - Bruxelles - Square Henri Frick. Monument aux Morts 1914-18. 1940-45

staan ter vervanging van een monument dat het riviertje Bocq eer bracht. De oorzaak voor de vervanging kan gezocht worden in de afkomst van de beeldhouwer, Kemmerich, van dit oorspronkelijke monument. Kemmerich was een Duitser en na de Eerste Wereldoorlog probeerde men in alle gemeenten om verwijzingen naar Duitsland te verwijderen.¹ De eerste locatie van het oorlogsmonument was dus heel symbolisch. Het is ingehuldigd op 21 juli 1920. Twee jaar na het einde van de oorlog was de herinnering nog levendig en de nood om te herdenken groot.



¹ In Mihail (B) , p.31

De beeldengroep

Op een groot deel van de herdenkingsmonumenten zie je een vrouwelijk personage met een gedrapeerd kleed uit de oudheid en blote voeten. Zij staat symbool voor het vaderland. Het is voor haar dat de soldaten vchten en ze is dan ook een verpersoonlijking van een idee, een abstract gevoel. Hier ligt aan haar voeten een man - een inwoner van Sint-Joost - die voor haar zijn leven heeft gegeven.

De compositie en de stijl van het monument staan in functie van de boodschap. 'Het vaderland' (de vrouw) weet de tragedie te boven te komen en reikt omhoog, maar aan de gelaatstrekken, de algemene houding en de kledij kan je ook zien dat 'het' heeft geleden. De vrouw blijft wel fier rechtop staan, ondanks de teneergeslagenheid. Aan haar voeten maken de neerwaarde beweging van de leeuw en de soldaat de pijn en het lijden van de martelaars kenbaar. Hun volumes komen nauwelijks los van de sokkel. Ze lijken een beetje gesmolten en versterken hierdoor het idee van het leed.

De symboliek

De figuren worden onderaan omringd door vegetale motieven met elk een eigen symboliek. De papaver, die we associëren met opium, staat voor de eeuwige slaap en het vergeten van pijn of de dood. Palmtakken groeien in de woestijn en staan symbool voor de levenskracht en de overwinning (op de dood). Tegelijk symboliseren ze de martelaars. Palm en papaver worden vaak uitgebeeld op begraafplaatsen en herdenkingsmonumenten.

We vinden op het monument ook verwijzingen terug naar de opdrachtgever, de gemeente Sint-Joost-ten-Node. Op het wapenschild komen drie elementen voor: het kasteel dat verwijst naar Filips van Bourgondië die in de gemeente resideerde in de 15^e eeuw, de tas die symbool staat voor het verblijf van de Vlaamse dichter J.-B. Houwaert in de 16^e eeuw en de druif die verwijst naar de oude wijngaarden van Sint-Joost.

De opschriften

Het deel in brons is gerealiseerd door beeldhouwer – en eveneens inwoner van Sint-Joost – Guillaume Charlier. Het merendeel van zijn sculpturen bevinden zich nu in het Charliermuseum, opgericht in 1928 in zijn oude woonst.

De namen die gegraveerd zijn in alfabetische volgorde, verwijzen naar de soldaten, geboren of gedomicilieerd in de gemeente, die gestorven zijn tijdens de Eerste Wereldoorlog. Op de rechterkant zijn er na de 'z' nog enkele namen toegevoegd. Het betreft namen van soldaten die nog omkwamen na de realisatie van het monument of soldaten die pas laat geïdentificeerd konden worden.

De datering

Het beeld is gesigneerd en gedateerd. Het jaar 1917 lijkt een beetje bizar in deze context omdat het conflict op dat moment nog volop aan de gang was. De realisatie van dit monument gebeurde dan ook op initiatief van de beeldhouwer zelf. Na zijn verhuis naar Sint-Joost, vroeg de artiest in 1915 toestemming om het beeld te maken op eigen kosten. Dit is dan misschien meteen ook de reden waarom het werk veel minder heroïsch is dan de meeste herdenkingsmonumenten en vooral focust op het lijden. Het is een eerlijk en persoonlijk verslag van de oorlog.

De inhuldiging van het monument gebeurde in 1920, een jaar waarin vele herdenkingsmonumenten van de Eerste Wereldoorlog werden ingewijd. Ook het lettertype in art nouveaustijl dat werd gebruikt voor de sokkel past volledig binnen deze tijdsperiode. Deze stijlbeving ontwikkelde zich vooral aan het einde van de 19^e eeuw in de architectuur, maar ook in de toegepaste kunsten en is herkenbaar aan de vloeiende elegante vormen die vaak ontleend zijn aan de natuur.

De sokkel lijkt dankzij zijn afgeronde contouren en dynamische vorm uit de grond te zijn gegroeid. In de loop van de jaren 1920 en 1930 zien we steeds meer de strakkere, hoekigere art deco sokkel opduiken bij herdenkingsmonumenten.

De meeste herdenkingsmonumenten zijn nog eens aangepast na de Tweede Wereldoorlog om ook deze slachtoffers te herdenken. In de meeste gevallen werd daarbij de oorspronkelijke stijl en schrijfwijze wel gerespecteerd.

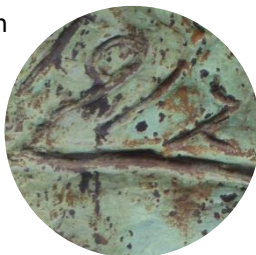
Het brons

Brons is een legering van twee metalen: koper en tin. Zijn oorspronkelijke kleur is goudbruin-koperachtig, maar onder invloed van vocht en CO₂ oxideert brons en krijgt het een eerder turquoise (blauwgroen) kleur. Het zwart op bronzen beelden is te wijten aan vervuiling.

De zwarte lijnen daarentegen zijn zichtbare sporen van stukken brons die aan elkaar gezet zijn. Grote bronzen beelden worden doorgaans in verschillende stukken gegoten die later aan elkaar worden gezet. Ze zijn bovendien hol. Dit hoor je als je op het beeld klopt.



Het brons is een exacte afdruk van het model dat de beeldhouwer in klei heeft gemaakt. Dit zachte materiaal bewerkt de kunstenaar zowel met zijn handen, als met allerhande werktuigen. De sporen die hij zo bewust in de klei maakt, zijn dan ook duidelijk zichtbaar op het bronzen beeld. Naast zijn handtekening zien we op het beeld parallelle lijntjes die met een getand werktuig zijn aangebracht. De handtekening zelf is waarschijnlijk met een boetseerstok of



mirette aangebracht. Rond de groeven komt het materiaal omhoog, wat er duidelijk op wijst dat deze gemaakt zijn in de zachte klei, en niet rechtstreeks in het brons.

We zien ook duidelijk waar de beeldhouwer louter met zijn handen heeft gewerkt. Hij drukt bijvoorbeeld de klei tussen zijn vingers om een eerder gekarteld oppervlak te krijgen.

(meer info hierover > pedagogisch dossier nr.2

'14-18. Beelden vertellen', op onze website)

Bibliografie

- BAUDRY (M.-T.), *Sculpture : méthode et vocabulaire*, Inventaire général des monuments et des richesses artistiques de la France, Editions du patrimoine, Centre des monuments nationaux, 7^{de} druk, Parijs, 2011, pp.66-67.
- BEL-MEMORIAL, Site ter nagedachtenis van degenen die hun leven voor hun land gegeven hebben: <http://www.bel-memorial.org/>
- Delabaye (M), *Autour et alentour d'une maison communale centenaire : 1911-2011*, Les Amis du Square Armand Steurs asbl, 2011.
- Mihail (B), *Het militaire erfgoed*, coll. Brussel, Stad van Kunst en Geschiedenis, nr. 50, 2010, p. 31.
- Van Ypersele (L) et Claisse (S), *La mémoire de 1414-18 à Bruxelles in Bruxelles en 14-18: la guerre au quotidien*, Cahier de La Fonderie nr.32, La Fonderie, Bruxelles, 2005.
- Site van het Charlier Museum: <http://www.charliermuseum.be/nl/index.php>

Colofon

Redactie en iconografische opzoekingen

Stéfane Antoine, Catherine Balau, Nathalie Curinckx, Céline Debatty, Charlotte-Amalie Gillessen, Isabelle Ledoux, Annabelle Nuyttens, Hans Vandecandelaere: *Erfgoedklassen en Burgerschap, vzw Paleis van Keizer Karel.*

Coördinatie

Elisabeth Gybels: *Erfgoedklassen en Burgerschap, vzw Paleis van Keizer Karel.*

© Verantwoordelijke uitgever

Stéphane Demeter, vzw Paleis van Keizer Karel

Met dank aan

Erfgoedklassen en Burgerschap dankt Robin Van Damme, stagiair tijdens de ontwerpfasen van de fiches, voor zijn diepgaande kennis over het onderwerp.

Datum: oktober 2014 – herwerkt juli 2017