

## 14-18. Beelden vertellen



# Monument voor de Genietroepen – (56) – Schaarbeek

### Praktisch

- Adres:  
Vergote Square – 1030 Schaarbeek  
plan
- Bereikbaarheid:  
Trams 25 & 7 – halte George Henry
- Voor een optimale leesbaarheid niet u de bundels best samen  
links in de uiterste bovenhoek.

### Inhoud

- De juiste antwoorden bij de observatiefiches zijn aangeduid in het blauw.
- Je vindt bijkomende vragen in een kadertekst om samen met de leerlingen mondeling te overlopen.
- Na de oefeningen vind je bijkomende informatie om met je leerlingen op bepaalde thema's dieper te kunnen ingaan.
- Het staat je natuurlijk vrij om enkel deze informatie te selecteren die je het meest bruikbaar acht voor jouw leerlingen. Het belangrijkste is om de leerlingen er toe te brengen het monument grondig te observeren.

### Thema's die aan bod komen

- De genie en zijn taken
- De symbolen van de oorlog : het harnas, de trofee,...



### In de buurt van...

- *Monument voor de martelaren van de beide Wereldoorlogen – (54) - Schaarbeek*



# Monument voor de Genietroepen

## De omgeving van het monument

1. Kijk eens goed om je heen je. Welke beschrijvingen passen bij het monument?

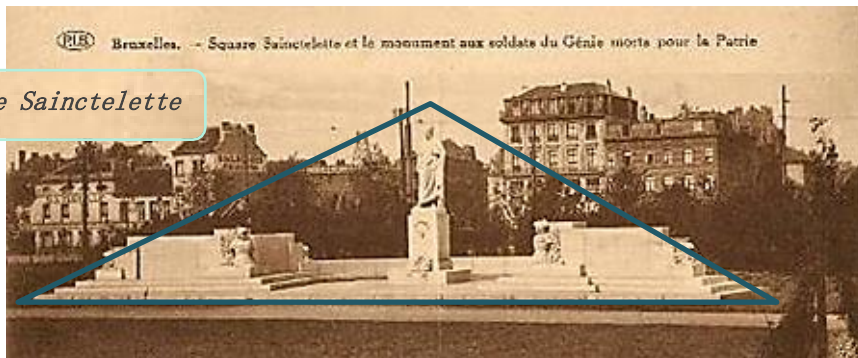
- We kunnen het van ver zien.
- We kunnen er geen afstand van nemen.
- We kunnen er rond wandelen.
- Het staat tegen een groene achtergrond.
- Het is gelegen langs een laan met veel verkeer.
- Het staat in het midden van het plein.

2. Kunnen we allemaal rustig voor het monument pauzeren? JA / NEE

Waarom? **Door het geluid van het verkeer over de laan.**

3. Vergelijk met deze oude postkaart. Wat is er anders vandaag?

**Vandaag is er veel meer groen en staan er achter het monument andere huizen.**



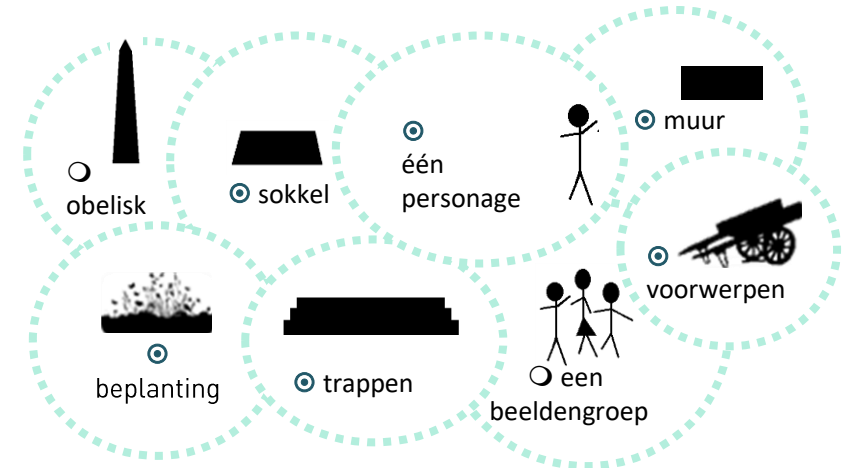
Square Saintelette

4. Lees de Franstalige legende van deze postkaart. Wat leert het je over de plaats van het monument? **Vroeger stond het monument op het Square Saintelette, vandaag op het Square Vergote.**

Tip: op welk adres ben je nu? ...

## Vorm en samenstelling

1. Welke elementen kan je terugvinden op het monument?



2. Het monument is...

- groot
- klein
- om langs de voorkant te bekijken
- om van overal te bekijken
- gemaakt uit verschillende delen
- gemaakt in één geheel
- te betreden
- niet te betreden

symmetrisch



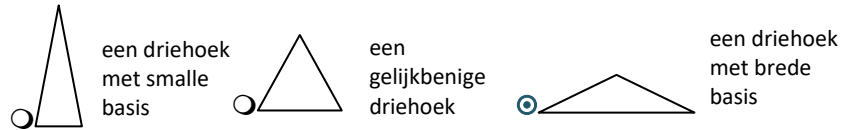
asymmetrisch



3. Beeld je in. Op welke vorm denk je dat het grondplan het meeste lijkt?



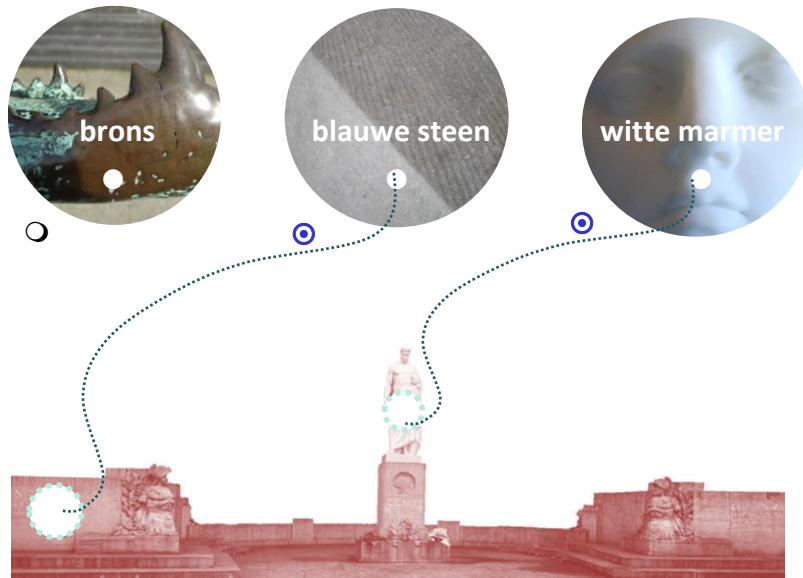
4. In welke vorm past het hele monument het best? Duid aan en teken je gekozen vorm op de foto hiernaast.



- Dus, de compositie is vooral...  horizontaal       verticaal

### De materialen

1. Uit welk materiaal is het monument gemaakt?
2. Verbind de materialen die je hebt aangekruist met het juiste bolletje op onderstaande foto.



### De opschriften

1. Aan wie is het monument gewijd? Zoek onder de centrale figuur.  
Het is gewijd aan .....*de Genie*.....

2. Wie bedoelen ze daarmee denk je?



- Iemand die bijzonder slim is.
- Iemand die de militair-technische taken van het leger uitvoert.



3. Binnen de genie zijn er een heleboel taken die je ook kan terugvinden op het monument.

- Doorstreep in onderstaande lijst de functies die je niet terugvindt op het monument.
- Verbind de woorden met de juiste omschrijving.

pontonier	<input checked="" type="checkbox"/>	Ik sta in voor de verlichting op het slagveld, in tunnels, ...
telegrafist	<input checked="" type="checkbox"/>	Ik sta in voor het onderhoud van water-en pijpleidingen
fonteinier	<input checked="" type="checkbox"/>	Ik help de soldaten om rivieren en kanalen over te steken.
zoeklichter	<input checked="" type="checkbox"/>	Ik onderhoud de wapens op een torpedoboot, kleine, snelle oorlogsbotten.
<del>grenadier</del>	<input type="checkbox"/>	Ik draag informatie over.
luchtvaarder	<input checked="" type="checkbox"/>	Ik bestuur een vliegtuig of een luchtschip.
torpedist	<input checked="" type="checkbox"/>	

4. Zoek naar de namen van steden. Waar stonden deze vooral om bekend?

- Hier werd hard gevochten.
- Hier konden de soldaten eventjes rusten.

5. Op de sokkels van het monument kan je data lezen. Wat was er toen aan de hand?

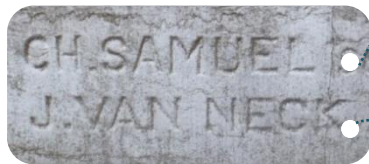
- Franse Revolutie
- Eerste Wereldoorlog
- onafhankelijkheid van België
- Tweede Wereldoorlog

### Mondeling

Laat je leerlingen dit detail zoeken (onder de datum '1940'). Het schrift verschilt een beetje van de rest. Laat ze de twee bouten observeren. Waarom zijn ze daar? **De plaat is er later bij geplaatst om WO II te herdenken.**



6. Zoek volgend opschrift uiterst rechts op het monument. Lees wat er naast de naam staat en verbind elke naam met de juiste omschrijving.



Ik ben diegene die de figuren heeft ontworpen en alle sculpturale elementen bedacht.

Ik ben diegene die het monument ontwierp.

- het in een ander materiaal gemaakt is.
- het erg belicht is.
- het zelfs groter is dan een echt persoon.

Dit beeld is een...

- man
- vrouw

...die kleren draagt uit...

- de tijd van de oorlog
- de oudheid



Hij kijkt naar...

- boven
- de horizon
- beneden

Hij kijkt naar zijn voeten.

- Hij kijkt naar ons.

Zijn lichaam is ...

- dik
- gespierd

Hij draagt...

- een geweer
- een zwaard
- een stok

Hij lijkt.... (omcirkel wat je correct lijkt)

*triest – vrolijk – wanhopig – verslagen – vastberaden – enthousiast – boos – trots – bang – zonder veel emoties – ongelukkig – moe*

### Het standbeeld

1. Het standbeeld valt op omdat...

- het in het midden staat
- het boven de rest uit stijgt.

2. Wie is er uitgebeeld? Zoek de tekst op de sokkel ...

- een genie
- een denker
- een soldaat

3. Het zwaard is een symbool. Maar voor wat? Om het te weten te komen:

- zoek volgend opschrift op de sokkel.
- Vul de gaatjes in de tekst.

... HET ZWAARD, DAT DEZE  
DENKER OP ZIJN HART DRUKT,  
IS HET ZINNEBEELD VAN DE EER,  
DE RECHTSCHAPENHEID EN DE  
GETROUWHEID AAN DE Plicht  
ZIJN GEDACHTEN GAAT NAAR  
DEGENEN DIE HUN LEVEN OFFER-  
DEN OM AAN DIE HOOGE DEUG-  
DEN TROUW TE BLIJVEN.

## De sculpturen aan de zijkanten

1. Kijk naar beeldhouwwerken **A** en **B**.  
Wat missen deze figuren?

Hun hoofd, benen, armen,.....



2. Wat hebben ze in plaats van een gezicht?

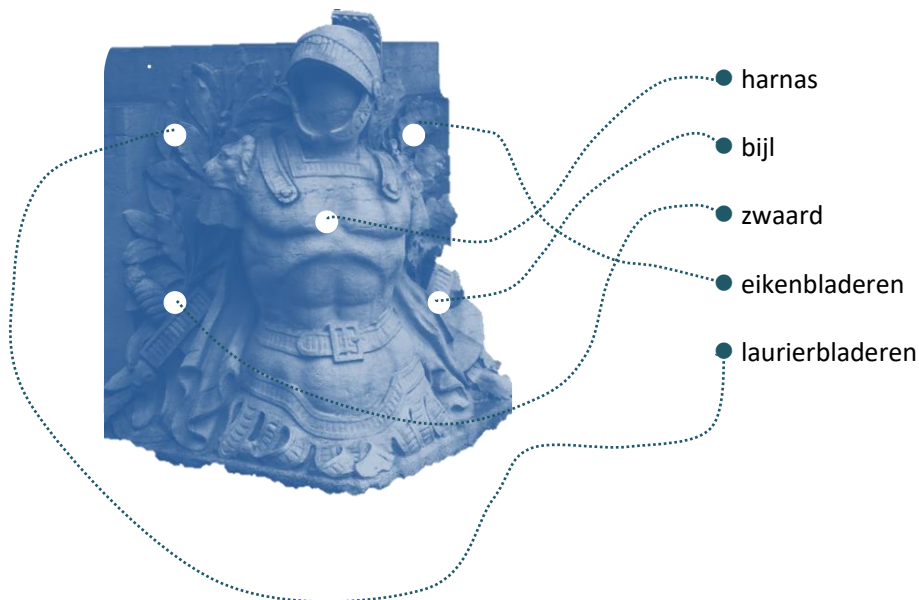
een masker  een boomstam

3. Observeer sculptuur **B**. Waaruit bestaat dit beeld vooral? ...een helm...

4. Naar welk **tijdperk** refereert dit element?

de oudheid  de Middeleeuwen  de 20<sup>e</sup> eeuw

5. Sculptuur **A**. Situeer onderstaande elementen op de foto (trek pijltjes). TIP: Kijk naar vraag 6 voor tekeningen van de planten.



6. Enkele van de elementen die je net gezien hebt, zijn **symbolen**: ze hebben een extra betekenis

- Duid aan welke objecten voorkomen op het monument.
- Verbind ze nu met de juiste omschrijving en je kent hun betekenis!



laurier



palm



papaver



eikenblad

De boom die me draagt symboliseert kracht, gezondheid en uithouding.

Mijn fruit produceert opium, een bedwelmende drug. Ik symboliseer eeuwige slaap en doe de dood vergeten.

Met mij kan je je koelte toewuiven maar vele helden en martelaren droegen mij ook op hun hoofd.

Je kan me als een kroon op het hoofd dragen. Ik sta voor de roem en de overwinning. Van mij komt de uitspraak 'iemand lauweren'.

## Toelichting

---

### De omgeving van het monument

Vandaag lijkt dit wel een vergeten monument, verloren ergens onderweg op de Brand Withlock- en de Auguste Reyerslaan, beide drukke autobanen. Natuurlijk, er is sprake van een min of meer groene omgeving op de Vergote Square, maar echt zichtbaar is het monument niet. Het is ook niet gelegen op een rustige plaats zoals een herdenkingsmonument nodig heeft.

Oorspronkelijk stond dit monument aan de Sainctelettesquare, vlakbij het kanaal, waar het in 1928 werd ingehuldigd. In het kader van Expo 58 werden er echter heel wat wegenwerken uitgevoerd om een vlottere doorgang in de stad voor de wagen te verzekeren. De Leopold II-laan en de Antwerpsesteenweg dienden daarvoor verbonden te worden met een viaduct. Naar aanleiding van deze werken, werd het beeld verplaatst.

### De vorm en de samenstelling van het monument

Het is een groot monument, een architecturaal geheel, dat bestaat uit verschillende onderdelen. Centraal staat een standbeeld op een sokkel. Achter deze figuur bevindt zich een gebogen muurtje dat aan weerszijden uitloopt in hogere muren. Op de hoeken hiervan zijn gesculpteerde elementen geplaatst die tevens de hoek vormen van twee zijwaardse vleugels. Deze opbouw nodigt uit om het monument dichtbij te benaderen. We kunnen er op wandelen om alle onderdelen zo goed mogelijk te ontdekken. Bij vooraanzicht past het geheel in een driehoek met een heel brede basis. Het is een uitgebalanceerd monument, dankzij de horizontale compositie en de symmetrie.

### Het opschrift – de genie

Dit monument is opgedragen aan de leden van de militaire genie. In een leger verzamelen de genietroepen mensen die een doorgedreven technische kennis hebben (in het woord 'ingenieur' schuilt eveneens de notie 'genie'). Sommigen zijn verantwoordelijk voor de bouw van noodzakelijke infrastructuur zoals

forten, wegen, bruggen of spoorwegen. Anderen zijn gespecialiseerd in aanvalstechnieken of in het gebruik van bepaalde wapens zoals torpedo's.

Onder deze technische troepen vinden we op de achterwand van het monument luchtvaarders terug (zie fiche *Monument voor de Helden van de Luchtvaart gevallen tijdens de oorlog – (21)*), maar ook telegrafisten, spoorwegtroepen, torpedisten of pontonniers (bruggenbouwers).

Op diezelfde wand vinden we ook het opschrift van de verschillende steden waar het ingrijpen van de genie erg belangrijk was. In Halen bijvoorbeeld vond er op 12 augustus 1914 een belangrijk wapenfeit van de genie plaats. De troepen van de pontonniers (bruggenbouwers) per fiets bliezen de brug van Halen op en vertraagden zo de doorgang van de Duitsers.

### Het opschrift – Welke Wereldoorlog(en)?

Aan weerszijden van het monument staat een datum, aan de ene kant 1914 en aan de andere kant 1918. Maar we merken in hetzelfde lettertype ook een andere tijdsaanduiding op: 1940 en 1945. Deze laatste data zijn gegraveerd boven een stenen plaat die pas later aangebracht is op het monument. Dit is duidelijk te zien aan de bouten om de plaat te fixeren en aan de schrijfwijze van de tekst die verschilt met de rest van het monument.

Hoewel het monument dateert uit 1928, hergebruikte men na de Tweede Wereldoorlog vaak de herdenkingsmonumenten uit de Eerste Wereldoorlog. Men voegde data en namen toe en in sommige gevallen werden de monumenten zelfs fors uitgebreid (zie fiche *Monument voor de doden van Vorst – (82)*). Soms werd, zoals hier, het oorspronkelijke lettertype zoveel mogelijk gerespecteerd, maar evenzeer kon het totaal anders zijn, bijvoorbeeld door gebrek aan middelen. Dit is het geval bij het *Monument voor de doden van Sint-Jans-Molenbeek – (64)* waar ze een simpele plaat toevoegden die esthetisch niet met de rest van het monument overeenkomt.

### Het standbeeld

Aan de top van de driehoekige compositie valt de centrale figuur op. Hij stijgt boven het geheel uit, is ook groter dan een doorsnee mens en gemaakt van een ander materiaal dan de rest van het monument. Het witte marmer doet het beeld nog meer opvallen.

De figuur is voorgesteld als een adolescent uit de oudheid: gespierd en jong, en hij draagt ook een typisch licht gedrapeerd kledingstuk. Het materiaal, marmer, is ook karakteristiek voor een antiek beeld. Het is een ideaalbeeld, iets tijdloos. Zoals aangegeven in gouden letters op de sokkel staat de jongeling voor de genie. Hoewel deze term meerdere betekenissen kan dragen, denken we hier in de eerste plaats wel aan een militair genie of technicus. In het Frans kan *génie* ook verwijzen naar 'geest'. In die zin verwijst het beeld naar de geest van de genie en is het dus ook een allegorie (fysieke presentatie van een abstract idee). Een andere tekst verwijst naar het voorwerp dat de man in zijn linkerhand draagt: een zwaard, symbool van de eer, de trouw en de plicht. Misschien is het interessant om ter plaatse of later in de klas een discussie te houden over wat begrippen als eer, trouw en plicht zowel vandaag als in oorlogstijd inhouden.

### De sculpturen aan de zijkanten – symbolen in steen

Op de hoeken van de muurtjes, en aan de uiteindes hiervan, zien we twee andere sculpturen (A en B). Ze refereren naar militairen uit de oudheid met hun harnas, helm, hakbijl en zwaard.



In de oudheid werden aan het einde van een veldslag de wapens en de wapenuitrusting van de tegenstander opgehangen aan een boom als teken van overwinning. Rond de genie vinden we dus de tekenen van een overwinning: aan de ene kant een volledige wapenuitrusting en langs de andere kant een helm.



De flora die met deze voorwerpen verbonden is, is symbolisch. De eikenbladeren staan voor kracht en continuïteit in de tijd (de eik is stevig!).



eik

laurier

De laurierbladeren symboliseren de overwinning.

### Bibliografie

- BEL-MEMORIAL, *Site ter nagedachtenis van degenen die hun leven voor hun land gegeven hebben*: <http://www.bel-memorial.org/>
- Van Ypersele (L.) et Claisse (S.), *La mémoire de 1914-18 à Bruxelles in Bruxelles en 14-18 : la guerre au quotidien*, Cahier de La Fonderie nr.32, La Fonderie, Brussel, 2005, p. 59-65.
- Beschrijving van de genie : [http://nl.wikipedia.org/wiki/Genie\\_\(strijdmachtonderdeel\)](http://nl.wikipedia.org/wiki/Genie_(strijdmachtonderdeel))

### Colofon

#### Redactie en iconografische opzoekingen

Stéfane Antoine, Catherine Balau, Nathalie Curinckx, Céline Debatty, Charlotte-Amalie Gillissen, Isabelle Ledoux, Annabelle Nuyttens, Hans Vandecandelaere: *Erfgoedklassen en Burgerschap, vzw Paleis van Keizer Karel*.

#### Coördinatie

Elisabeth Gybels: *Erfgoedklassen en Burgerschap, vzw Paleis van Keizer Karel*.

#### © Verantwoordelijke uitgever

Stéphane Demeter, vzw Paleis van Keizer Karel

#### Met dank aan

Erfgoedklassen en Burgerschap dankt Robin Van Damme, stagiair tijdens de ontwerpfase van de fiches, voor zijn diepgaande kennis over het onderwerp.

**Datum:** februari 2017 – herwerking juni 2017





## Oefening in de klas: de woordenschat van de opschriften

De teksten op monumenten zijn vaak erg formeel en een beetje verouderd, en dus soms moeilijk te begrijpen voor kinderen en jongeren. Deze oefening gaat specifiek in op de tekst die uitgehouwen is in de sokkel.

### Stap 1: de woordenschat

Lees onderstaande tekst. Het is de volledige tekst zoals je die kan terugvinden op de sokkel:

...HET ZWAARD DAT DEZE DENKER OP ZIJN HART DRUKT, IS HET ZINNEBEELD VAN DE EER, DE RECHTSCHAPENHEID EN DE GETROUWHEID AAN DE PLICHT: ZIJN GEDACHTEN GAAN NAAR DEGENEN DIE HUN LEVEN OFFERDEN OM AAN DIE HOGE DEUGDEN TROUW TE BLIJVEN...

Heb je alle woorden begrepen? In de onderstaande tekst zijn er gaatjes gesloten. Gebruik de woorden die boven het kadertje staan en maak de tekst terug compleet. Opgepast: niet alle synoniemen betekenen helemaal hetzelfde, ze kunnen een beetje een andere betekenis hebben.

roem – degen – toegewijd – gaven – eerlijkheid – borst – loyaliteit

DE ....DEGEN..... DIE DEZE DENKER OP ZIJN ...BORST... DRUKT IS HET ZINNEBEELD VAN DE ...ROEM..., DE....EERLIJKHEID...EN DE ...LOYALITEIT.. AAN DE PLICHT: ZIJN GEDACHTEN GAAN NAAR DEGENEN DIE HUN LEVEN ....GAVEN..... OM AAN DIE HOGE DEUGDEN ...TOEGEWIJD.. TE BLIJVEN

### Stap 2 : begrijpen van de tekst

1. Wat doet deze 'genie'?
  - Hij denkt aan de doden.
  - Hij praat met de voorbijgangers.
2. Waarom heeft men dit monument opgericht?
  - om ons aan te moedigen om een volgende veldslag te winnen
  - om de tegenstander uit lachen
  - om de mensen te herdenken die zich hebben opgeofferd voor het vaderland

### Stap 3 : de tekst toe-eigenen

Kan je nu de tekst herschrijven in je eigen woorden?

.....

.....

.....

.....

.....

.....

.....

.....

.....  
.....