

14-18. Beelden vertellen

Monument voor Gabrielle Petit – (12)



Praktisch

- Adres: Sint-Jansplein - 1000 Brussel - [plan](#)
- Bereikbaarheid:
 - Metro 1 & 5 - halte Brussel Centraal
 - Bus 48 & 95 - halte Brussels parlement
- Voor een optimale leesbaarheid niet u de bundels best samen links bovenaan in de uiterste hoek.

Inhoud

- De juiste antwoorden bij de observatiefiches zijn aangeduid in het blauw.
- Je vindt bijkomende vragen in een kadertekst om samen met de leerlingen mondeling te overlopen.
- Na de oefeningen vind je bijkomende informatie om met je leerlingen op bepaalde thema's dieper te kunnen ingaan.
- Het staat je natuurlijk vrij om enkel deze informatie te selecteren die je het meest bruikbaar acht voor jouw leerlingen. Het belangrijkste is om de leerlingen er toe te brengen het monument grondig te observeren.



Aangehaalde thema's

- De vrouwen tijdens de oorlog
- Enkele noties over de vrouwenmode
- De patriottische daden
- De allegorie

In de buurt van ...

- *Monument ter ere van de Belgische infanterie – (7)*
- *Monument van de Britse erkentelijkheid aan de Belgische natie – (8)*

Je vindt onze observatiefiches op <https://www.erfgoedklassen.brussels/lesmateriaal/14-18-beelden-vertellen/>



Monument voor Gabrielle Petit

De omgeving van het monument

1) Welke onderstaande antwoorden passen het best bij dit monument. Kruis aan.

- | | |
|--|--|
| <input checked="" type="radio"/> Je kunt het van ver zien. | <input type="radio"/> Je kunt niet voldoende afstand nemen. |
| <input checked="" type="radio"/> Je kunt er rond lopen. | <input type="radio"/> Het staat tegen een muur. |
| <input checked="" type="radio"/> Het staat op een open plek. | <input type="radio"/> Er staan gebouwen rond. |
| <input checked="" type="radio"/> Er komt veel volk langs. | <input type="radio"/> Er komt bijna niemand voorbij. |
| <input checked="" type="radio"/> Er is plaats om te zitten. | <input type="radio"/> Het is een plaats waar mensen enkel voorbij wandelen maar niet blijven zitten. |

2) Waar staat het op het plein? **In het midden**

3) Vind het standpunt terug van deze foto. Achter het monument zie je gebouwen, maar ook lucht. Kleur de lucht op de foto.



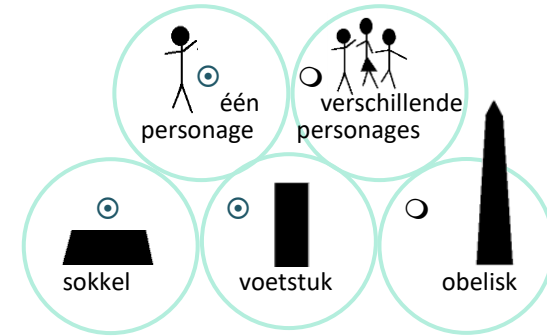
Komt het monument mooi tot zijn recht in deze **omgeving**? **JA** / NEE

Vorm en compositie van het monument

1) Dit monument is...

- complex: het is samengesteld uit verschillende elementen. Je hebt tijd nodig om het te observeren.
- eenvoudig: het is samengesteld uit weinig elementen. Je begrijpt snel wat er te observeren valt.

2) Kruis aan wat je allemaal herkent.



3) In welke vorm past dit monument?



Teken de juiste driehoek op de foto hiernaast.



De materialen en de handtekeningen

1) Dit monument is in twee verschillende materialen gemaakt. Verbind ze met hun juiste plaats op de foto.



Mondeling

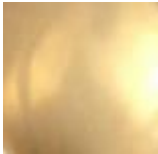
Vraag uw leerlingen om deze oude foto te observeren. Wat is er veranderd in vergelijking met vandaag? **De sokkel was anders. Hij werd vervangen in de jaren 1950. We weten niet precies waarom.**

- 2) Vind deze twee handtekeningen terug op het monument.
 - a. Vervolledig ze.
 - b. Verbind ze met wat ze ons duidelijk maken.



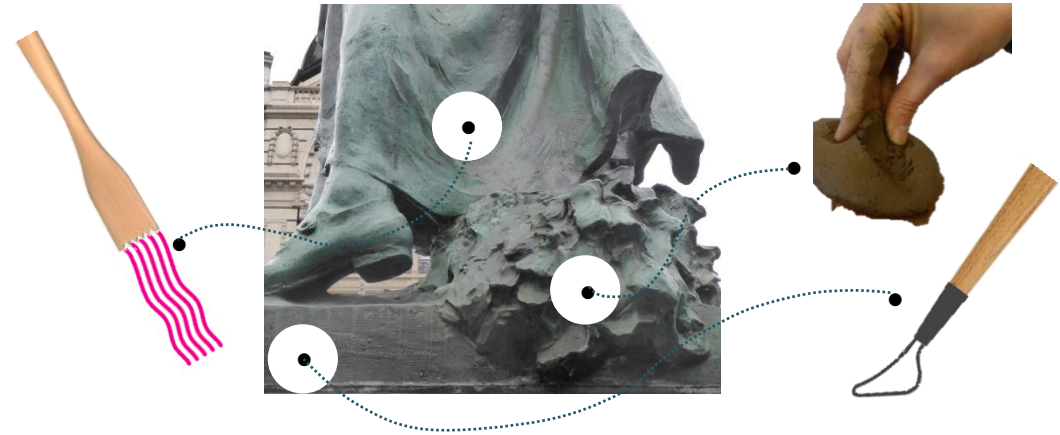
Ik ben de firma waar het brons is gegoten.

Ik ben de maker van dit monument.

- 3) Hier zie je de natuurlijke kleur van brons. → 
Je weet dat ijzer roest. Brons ook, maar het kleurt niet oranje.
Welke kleuren zie je op het monument?
 blauw groen grijs zwart goud

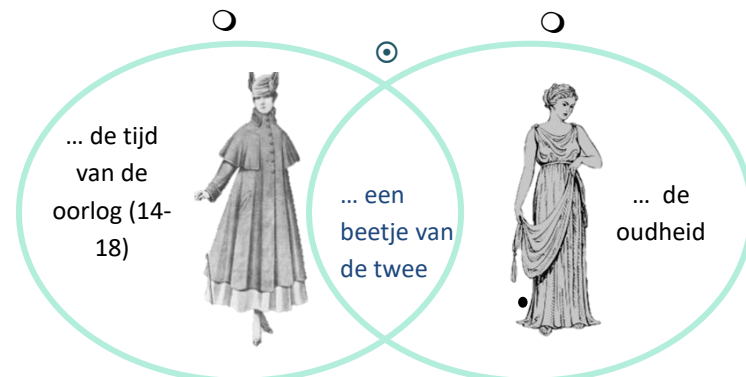
- 4) Voordat het monument in brons werd gegoten, maakte de beeldhouwer een model in een zacht materiaal, namelijk klei. In het brons zie je hier nog sporen van.
 - a. Zoek het deel van het monument dat je herkent op de foto hiernaast. Observeer de drie zones die op de foto bedekt zijn.

- c. Gevonden? Verbind de zones nu met het werktuig dat deze sporen heeft nagelaten.



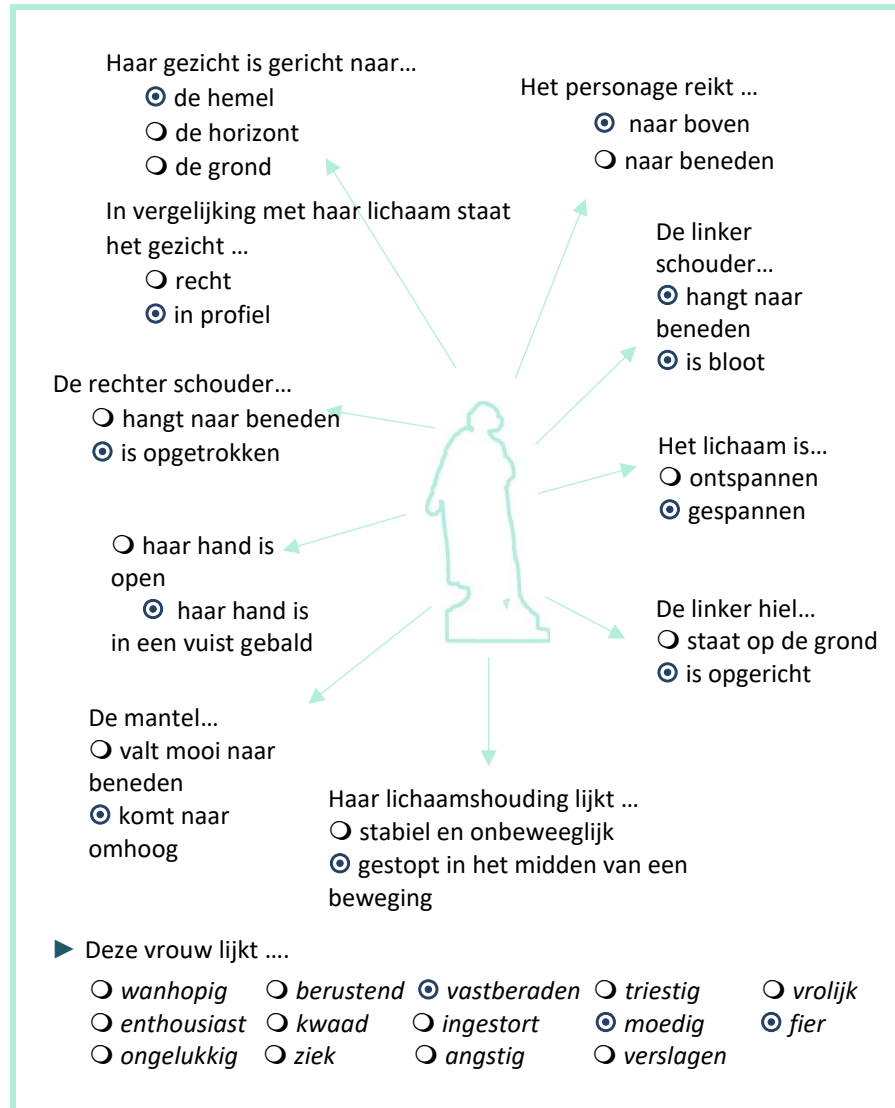
Het personage

- 1) Wat voel je als je naar deze vrouw kijkt?
 somberheid respect angst medelijden
- 2) Observeer haar kledij.
 - Haar jurk ... valt tot op de voeten laat de hielen bloot
 - Haar voeten ... zijn bloot steken in schoenen met riemen
 - De kleren dateren uit...



- 3) Observeer het personage. Beeld haar houding uit en ook de expressie van haar gezicht. Voelt dit comfortabel aan?

Kruis aan wat juist is.



Haar gezicht is gericht naar...

- de hemel
- de horizont
- de grond

Het personage reikt ...

- naar boven
- naar beneden

In vergelijking met haar lichaam staat het gezicht ...

- recht
- in profiel

De rechter schouder...

- hangt naar beneden
- is opgetrokken

De linker schouder...

- hangt naar beneden
- is bloot

Het lichaam is...

- ontspannen
- gespannen

De linker hand is

- haar hand is open
- haar hand is in een vuist gebald

De linker hiel...

- staat op de grond
- is opgericht

De mantel...

- valt mooi naar beneden
- komt naar omhoog

Haar lichaamshouding lijkt ...

- stabiel en onbeweeglijk
- gestopt in het midden van een beweging

► Deze vrouw lijkt

- wanhopig
- berustend
- vastberaden
- triestig
- vrolijk
- enthousiast
- kwaad
- ingestort
- moedig
- fier
- ongelukkig
- ziek
- angstig
- verslagen

Een monument voor ...

- 1) Wie is deze vrouw? Zoek het antwoord op het voetstuk.
 - Marie Depage
 - Gabrielle Petit
 - Edith Cavell
- 2) Door wie werd ze gefusilleerd?
 - door Belgische soldaten
 - door Franse soldaten
 - door Duitse soldaten
- 3) Wanneer?
 - tijdens de onafhankelijkheidsstrijd van België
 - tijdens de Eerste Wereldoorlog
 - tijdens de Tweede Wereldoorlog
- 4) Wat zegt Gabrielle? Vervolledig de tekst van het bordje voor het voetstuk.



- 5) Wat leren deze woorden ons over haar gevoelens?
 - ze is angstig
 - ze is fier
 - ze berust in haar lot
- 6) Wat denk je? Waarom roept ze 'Leve België'?

Het is voor België dat ze gevochten heeft en gaat sterven.

- 7) Waarom roept ze 'Leve de koning'?
- Ⓐ Hij vertegenwoordigt het land
 - Ⓑ Hij werd in die tijd erg gewaardeerd
 - Ⓒ Hij heeft de bevolking tijdens de oorlog gesteund
- 8) Aan wie nog brengt dit monument hulde? Zoek het antwoord op het voetstuk en vervul het opschrift. Schrijf de vertaling in het kadertje ernaast.

ET A LA MEMOIRE DES <u>FEMMES BELGES</u> MORTES POUR LA <u>PATRIE</u>
---	-------------------------

- 9) Waarom heeft men dan gekozen om maar één personage voor te stellen?
- Ⓐ Van al de heldinnen van de oorlog, was Gabrielle de bekendste.
 - Ⓑ Het maakte het werk van de beeldhouwer gemakkelijker.
 - Ⓒ Dit beeld symboliseert eerder een idee dan een personage. Het stelt zowel één vrouw als alle vrouwen voor. We noemen dit een allegorie.
- 10) In het Franse woord 'patrie' hoor je het latijnse woord «pater», wat 'vader' betekent. In het Nederlands is 'patrie' het vaderland.
- 11) Wat zou dit woord kunnen betekenen?
- Ⓐ het land van onze voorouders
 - Ⓑ het land waar men zijn wortels heeft
 - Ⓒ het land dat men gekozen heeft
 - Ⓓ het land waarin men leeft

Alle antwoorden kunnen juist zijn. Zie de discussie over het begrip vaderland / patrie op pagina 9.

De omgeving van het monument

Dit herdenkingsmonument bevindt zich op het Sint-Jansplein, op een boogsecht van de Grote Markt. Het plein is een kruispunt voor voorbijgangers. Het monument staat centraal op dit plein, waar zeven straten op uitkomen. Rondom zijn enkele zitbanken geplaatst waardoor voorbijgangers even de tijd kunnen nemen om het beeld te aanschouwen. Je kunt ook rond het monument lopen om het vanuit alle kanten te observeren en de opschriften op het voetstuk te lezen. Op een bepaalde plaats steekt het monument visueel sterk af tegen een achtergrond van lucht. Dit decor heeft de vorm van een driehoek dankzij de perspectiefwerking van de kroonlijsten langs weerskanten van de straat. Het is alsof de in de driehoek gegoten hemel het monument aanwijst. Al deze elementen zorgen ervoor dat het monument opvalt in zijn omgeving.



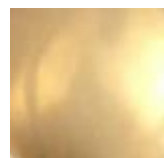
Vorm en compositie van het monument

Het gaat om een relatief eenvoudig monument. Het bestaat uit een sokkel en een voetstuk met daarop een standbeeld. Het onderwerp gaat recht op zijn doel af. Het personage gaat niet verloren in een veelheid aan decoratieve of symbolische elementen. De compositie past in een driehoek met smalle basis. Dit geeft aan het personage een zeker elan en accentueert haar fiere lichaamshouding.

De materialen en de kunstenaar

De sokkel en het voetstuk zijn gemaakt uit blauwe hardsteen. Het standbeeld is uit brons. De oorspronkelijke sokkel werd ontworpen door architect Adrien Blomme. In het begin van de jaren 1950 werd hij vervangen door de huidige sokkel. Op de sokkel van het standbeeld merk je de handtekening van de Belgische beeldhouwer Égide Rombaux. Hij was ook de maker van het beeld van kardinaal Mercier, naast de Sint-Goedelekathedraal. Op deze sokkel staat eveneens de handtekening van de Fonderie Nationale des Bronzes uit Sint-Gillis (de voormalige firma Petermann)

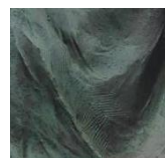
Brons is een legering van koper en tin. Zijn natuurlijke goudbruine kleur oxideert in contact met de lucht. Hierdoor verandert de kleur in groengrijs. Om het brons te beschermen, wordt er een speciale laag op aangebracht die licht gekleurd kan zijn. De kunstenaar kan uit verschillende tinten kiezen die ofwel het groengrijs beklemtonen, ofwel sterker neigen in de richting van groen of bruin. Tot voor kort was dit monument turkoois. Bij de restauratie werd een groene laag aangebracht die de oorspronkelijke versie benadert.



natuurlijke
kleur van
brons



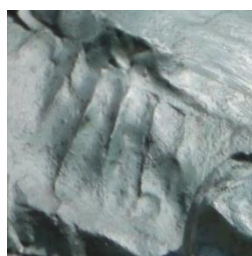
Gabrielle in
2014



Gabrielle na
de restauratie



Het werk in brons is de exacte afspiegeling van een model in klei. De kunstenaar bewerkt deze zachte materie met zijn handen en werktuigen. Dit laat sporen na die je terugvindt in de bronzen versie. Het detail dat je observeerde, toont bijvoorbeeld sporen van een getand werktuig. We kunnen ook de hand van de beeldhouwer vermoeden wanneer hij de aarde met zijn vingers kneedde om zo licht gekartelde reliëfs te bekomen.



De plooien van de mantel van Gabrielle doen ter hoogte van de borst eveneens de vingersporen van de kunstenaar vermoeden.

Voor gedetailleerde informatie over het bronsgieten, raadpleeg ons pedagogisch dossier nr.2 '14-18.Beelden vertellen', beschikbaar op onze website.

Het personage

Het beeld stelt met gedetailleerde trekken een jonge vrouw voor. De nauwkeurige afwerking komt vooral tot uiting in het gelaat en de plooien van het kleed. De vrouw wordt integraal uitgebeeld en is iets groter dan de werkelijkheid. Samen met het feit dat ze op een sokkel staat, draagt dit bij tot de zichtbaarheid.

De houding drukt fierheid en vastberadenheid uit. Het hoofd is opgericht en lichtjes over de rechterschouder gebogen. Ze staat met de borst fier vooruit. De rechterarm is gestrekt, de vuist gebald en de linkerarm tegen het lichaam geplooid. De linkerhiel is licht omhoog gericht en de beweging van het hoofd trekt ook de mantel mee omhoog. Deze positie verleent aan het geheel de indruk van een onderbroken beweging, alsof de jonge vrouw gefotografeerd wordt in volle beweging.

Een monument voor...

Zoals de opschriften op het voetstuk of net voor het monument ons leren, stelt de vrouw Gabrielle Petit voor. Ze werd tijdens de Eerste Wereldoorlog een Belgische heldin.

Gabrielle Petit (1883-1916) was afkomstig uit Doornik, maar woonde in Sint-Jans-Molenbeek. In het begin van het conflict engageerde ze zich vrijwillig als verpleegster bij het Rode Kruis. Nadien vervoegde ze het netwerk van de Engelse inlichtingendiensten onder de schuilnaam *Mademoiselle Legrand*. Haar taak was om inlichtingen te verzamelen over de Duitse troepen en hun verplaatsingen. In Brussel verspreidde ze eveneens de clandestiene krant *La Libre Belgique*.



In 1916 werd ze door de Duitsers gearresteerd op grond van spionage, het verspreiden van de clandestiene pers en het over de grens helpen van soldaten. Toen ze 23 jaar was, werd ze op 1 april 1916 op de Nationale Schietbaan in Schaarbeek gefusilleerd, nadat ze verschillende maanden in de gevangenis van Sint-Gillis had doorgebracht. Ze kreeg de bijnaam *La Grande Fusillée*, omdat ze de moed en het patriottisme belichaamde. Tijdens haar verhoren verraadde ze niemand. Voor het vuurpeloton zou ze zelfs de blinddoek geweigerd hebben.



Op de sokkel van het monument staan deze opschriften.

JE VIENS	« ... ET
D'ÊTRE CONDAMNÉE	JE LEUR MONTRERAI
A MORT	COMMENT
JE SERAI FUSILLÉE DEMAIN	UNE FEMME BELGE
VIVE LE ROI	SAIT MOURIR »
VIVE LA BELGIQUE	

De Nederlandstalige versie lees je op het bordje voor het monument: *'... en ik zal tonen hoe een Belgische vrouw kan sterven, ik werd zopas ter dood veroordeeld, ik zal morgen gefusilleerd worden. Leve de Koning. Leve België.'*

Deze uitspraak wordt toegeschreven aan Gabrielle Petit, zonder dat we daar zeker over zijn. Het zou gaan om haar laatste woorden. Ze maakten van haar een absolute Belgische heldin uit de Eerste Wereldoorlog. Door « Leve de koning, leve België » te roepen, brengt ze hulde aan het vaderland waar ze altijd trouw aan is gebleven en waarvoor ze tot op het laatste moment gevochten heeft. Deze reactie werd in 1919 beschreven door Albert Bailly in zijn werk *P'tit Belge*. Tegen de Duitse officier die haar net voor de executie ter hulp snelde, zou ze geantwoord hebben: « Ik dank u, mijnheer. Ik heb uw hulp niet nodig. U zal zien hoe een jonge Belgische vrouw kan sterven ». En de auteur vervolgt: « En met een vlotte en alerte tred stapt ze dapper haar dood tegemoet. (...) De soldaten trillen en zien bleek. Gabrielle begroet de aalmoezenier en plaatst zich voor de geweren op vijf meter van het vuurpeleton. Een officier komt dichterbij om haar ogen te blinddoeken. Maar met een snel gebaar dat de wang van *den Duits* lichtjes schrampt, werpt Gaby de blinddoek weg. Enkele vreselijke seconden. Een kort bevel. De geweren gaan af. Gabrielle Petit valt, vol geraakt in het hart (...) ».

Het standbeeld inspireert zich integraal op deze passage.

De koning

Albert I is extreem populair. Tijdens het conflict tracht hij om de soldaten te sparen en blijft hij in De Panne aan hun zijde, eerder dan te vluchten naar het buitenland. Net zoals Gabrielle wordt hij bijna een mythe. De mythe van de koning-soldaat.

Een vrouw of een allegorie?

De kledij van de jonge vrouw licht ons in over de vrouwenmode van die tijd. De Eerste Wereldoorlog beïnvloedde de evolutie van die mode. Voor de oorlog lieten de lange rokken van de burgerij* enkel de schoenen zien. Maar tijdens het conflict moest men mobieler worden om bijvoorbeeld hulp te verlenen of zich te bevoorraden. De kleding werd korter en praktischer. Bovendien spaarde men ook stof uit. De kostprijs daalde en dit was in die crisisjaren van een niet te onderschatten belang. Het kled van Gabrielle is representatief voor deze periode. Het reikt tot net boven de enkels.



1910 : De kledij valt tot op de schoenen



1916 : De kledij stopt boven de enkels

* Op het platteland of onder het huispersoneel waren de rokken reeds iets korter om het werk te vergemakkelijken.

De mantel, de lengte van de rok en de schoenen van het personage doen ons denken aan de mode van toen maar er zijn tegelijk duidelijke verwijzingen naar de oudheid: het geplooid kled dat onder de borst is aangespannen, de transparantie van het kled, de manier waarop het valt en de schouder bloot laat, misschien ook wel het kapsel. Waarschijnlijk wilde de kunstenaar twee beelden oproepen: zowel dat van Gabrielle Petit, als van alle Belgische vrouwen die tijdens het conflict voor het vaderland gestorven zijn. De tekst op het voetstuk zegt dit ook. De verwijzing naar de oudheid laat de kunstenaar toe om dit vrouwelijk personage een tijdloze toets mee te geven. Hij beeldt geen vrouw in het bijzonder meer uit, maar eerder een idee. Dit noemen we een allegorie.



Het vaderland

Op de sokkel lees je eveneens dit opschrift:

...ET A LA MEMOIRE
DES FEMMES BELGES
MORTES POUR LA PATRIE

Deze jonge vrouw met haar fiere en vastberaden uitstraling belichaamt de moed en het offer voor het vaderland. Deze notie is vandaag niet gemakkelijk om te begrijpen. Etymologisch gezien, wijst de term 'patrie' naar het land der vaderen (*vaderland in het Nederlands*). Men dacht dus in eerste instantie aan de voorouders. Maar het begrip 'patrie' dekt andere, bredere noties. Het vaderland verwijst ook naar het land waar men geboren is of waartoe men als burger bij hoort. Het kan ook duiden op het feit dat men via herinneringen of een verleden een band heeft met een plaats. De notie krijgt dan een emotionele of een familiale waarde. In het kader van de herdenking van een oorlog heeft het begrip vaderland misschien eerder een politieke, identitaire of zelfs revanchistische connotatie. Het vaderland wordt tegenover de vijand geplaatst. Het kan interessant zijn om over deze verschillende invullingen met uw leerlingen in gesprek te gaan.

- Ben je gehecht aan het land waarin je leeft? Aan je familie? Aan je gemeente? Aan je buurt? Aan je school? En waarom?

De patriotten

Tijdens de Eerste Wereldoorlog worden de burgers die verzetsdaden pleegden patriotten genoemd. Ze deden dit immers voor hun vaderland ('patrie'). De term 'verzetstrijder' komt pas in gebruik tijdens de Tweede Wereldoorlog.

Het nageslacht



In 1918, beslist de gemeente Molenbeek om Gabrielle Petit te huldigen met een straatnaam. Ze is ook de enige vrouw die in 1919 een nationale begrafenis krijgt. Koningin Elisabeth is aanwezig en legt op de doods-kist het erekruis van de Leopoldorde. Gabrielle werd eerst begraven op de Nationale Schietbaan. Door de bouw van de VRT en de RTBF werd haar stoffelijk overschot nadien overgebracht naar de begraafplaats van Schaerbeek.

Het is interessant om even stil te staan bij het document dat in 1919 ter gelegenheid van haar begrafenis werd gericht aan de kinderen van de scholen van Schaerbeek. Gabrielle wordt er in voorgesteld als een groot en subliem voorbeeld. De kinderen worden uitgenodigd om haar nooit te vergeten.

Het monument op het Sint-Jansplein wordt opgericht via een nationale inschrijving en op initiatief van de Liga van de Patriotten. Bij de inhuldiging op 21 juli 1923 wordt ze uitgeroepen tot belangrijkste Belg. In 1924 krijgt ze ook in Doornik, haar geboortestad, een standbeeld.

Naast het reeds geciteerde werk van Albert Bailly wordt ze in 1928 ook het hoofdpersonage van een sterk idyllische film. De mythe wordt bestendig wanneer ze op een theatrale manier haar dood tegemoet treedt.

Bibliografie

- BEL-MEMORIAL, Site ter nagedachtenis van degenen die hun leven voor hun land gegeven hebben: <http://www.bel-memorial.org/>
- BAILLY (A), *P'tit Belge*, 1919, geciteerd in « Gabrielle Petit la grande fusillée » in *Médecins de la Grande Guerre*, [www.1914-1918/civil_gabrielle_petit.php], geraadpleegd op 15 juli 2015.
- DE SCHAEPDRIJVER (S), *België en de Eerste Wereldoorlog*, P. I. E., Bruxelles, 2004, pp 124-125.
- GIET (F), « Les actes de résistance durant la Première Guerre mondiale » in *Revivons notre histoire. 2014-18*, site van de rtbf, [https://www.rtf.be/14-18/thematiques/detail_aider-son-pays-et-s-aider-soi-meme-les-actes-de-resistance-durant-la-premiere-guerre-mondiale?id=8286227], geraadpleegd op 15 juli 2015.
- HOUSSIAU (J), « Le vêtement, miroir d'une société en guerre » in JAUMAIN (S) et PIETTE (V) (dir.), *Bruxelles 14-18, la guerre au quotidien*, Cahier de la Fonderie nr. 32, Brussel, 2005. pp. 46-50.
- HOUWAERT-WINBERG (M), *P'tit Belge*, 1919, geciteerd in « Gabrielle Petit la grande fusillée » in *Médecins de la Grande Guerre*, [www.1914-1918/civil_gabrielle_petit.php], geraadpleegd op 15 juli 2015.
- MIHAIL (B), « Monuments aux héros de la patrie. L'héritage commémoratif des deux guerres mondiales à Bruxelles » in *Bruxelles Patrimoine*, nr. 011-012, Bruxelles Développement Urbain, Brussel, september 2014, pp. 76-100.
- VAN YPERSELE (L) et CLAISSE (S), « La mémoire de 1914-1918 à Bruxelles » in *Bruxelles en 14-18. La guerre au quotidien*, Revue d'histoire sociale et industrielle de la Région bruxelloise, Les cahiers de la Fonderie, nr. 32, Bruxelles, juli 2005, p. 60.

Colofon

Redactie en iconografische opzoekingen

Stéfane Antoine, Catherine Balau, Nathalie Curinckx, Céline Debatty, Charlotte-Amalie Gillissen, Isabelle Ledoux, Annabelle Nuyttens, Hans Vandecandelaere: *Erfgoedklassen en Burgerschap, vzw Paleis van Keizer Karel*.

Coördinatie

Elisabeth Gybels: *Erfgoedklassen en Burgerschap, vzw Paleis van Keizer Karel*.

© Verantwoordelijke uitgever

Stéphane Demeter, vzw Paleis van Keizer Karel

Met dank aan

Erfgoedklassen en Burgerschap dankt Robin Van Damme, stagiair tijdens de ontwerpfase van de fiches, voor zijn diepgaande kennis over het onderwerp.

Datum: juni 2017